

naturama



das Aargauer Naturmuseum



2015 Tag der Artenvielfalt Artenliste

**Holderbank
Artenliste zum
Schlussbericht**

14. Juni 2015



Stand der Auswertung per Drucklegung, 4.3.2016
 Artenliste nach Angaben der jeweiligen Fachexpertinnen und Experten
 Redaktion Lukas Kammermann
 pdf Artenliste und Schlussbericht unter www.naturama.ch/naturschutz

Artenliste Übersicht

Systematische Ordnung	Expertinnen und Experten	Artenzahl
Kieselalgen	Joachim Hürlimann	105
Flechten	Christine Keller, Richard Wanner	61
Moose	Markus Meier	99
Pilze	Ueli Graf, Hans Kumschik, Kilian Mühlebach, Fritz Müller, Julius Stalder	41
Pflanzen	Silke Amrein, Martin Bolliger, Ursula Brüngger, Verena Doppler, Max Gasser, Ilse Hüni, Christoph Suter	335
Schnecken	Martin Blattner-Jeanneret, Cristina Boschi, Daniel Heuer, Peter Landert	63
Spinnen	Holger Frick, Anna Stäubli	46
Insekten Libellen (13 Arten) Heuschrecken (4) Wanzen (30) Zikaden und Käfer (7) Bienen und andere Hautflügler (51) Nachtfalter und andere Schmetterlinge (92) Stechmücken und andere Zweiflügler (8)	Georg und Rosmarie Artmann-Graf, Barbara Colucci, Michael Greeff, Heidi und Karl Hirt, Felix Kull, Pie Müller, Ladislaus Rezbanyai-Reser, Erwin Schäffer, Maya Senn, Gabi Uehlinger	205
Amphibien	Georg und Rosmarie Artmann-Graf, Dieter Humbel	1
Reptilien	Roland Bodenmann	4
Vögel	Thomas Burkard, Beat Eichenberger, Adolf Fäs, Eveline Schürmann, Christoph Vogel	65
Fossile Artenvielfalt	Peter Bitterli, Ronald Ottiger	22
<i>Zudam als Exkursionsleiter tätig:</i>	<i>Andreas Freuler, Ruedi Bättig, Peter und Marlies Voser, Werner Heckendorn, Josef Schmidlin, Steffi Burger, Rolf Liechti, Markus Müller</i>	
Total	52 Expertinnen und Experten	1047

Untersuchungsgebiete

1 Ehemalige Abbaupiste Kalkhaltiger Rohboden, Pioniervegetation. Zau-neidechse und Blauflügelige Sand-schrecke sind hier heimisch. Bei den Pflanzen findet man den Gelben Fingerhut, die Straussblütige Margerite, das Ochsenauge und das Rosmarin-blättrige Weidenröschen.

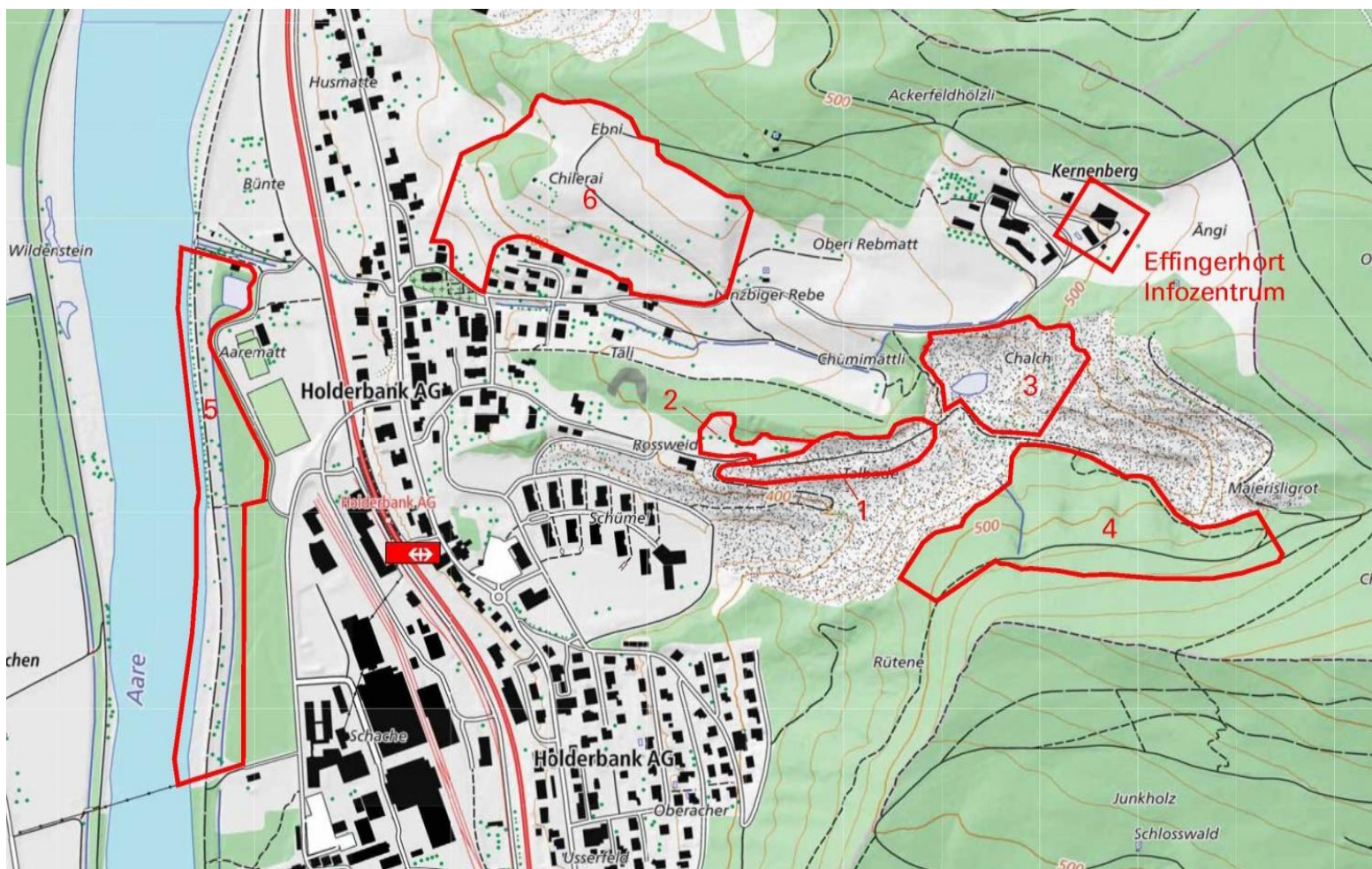
2 Rossweid Teilweise Tockenwiese und Übergang vom Offenland zum Wald, südexponiert. Hier wächst die Mehlbeere, das Weisse Veilchen und Flaumeiche/Traubeneichen-Hybride.

3 Chalch Talkessel mit Weiher. Reiner Mergel auf der Nordseite geht Richtung Osten in festen Kalk über. Man findet hier Ringelnattern und Sandlauf-käfer. Der Gefranste Enzian und die Bienenragwurz kommen hier vor. Strahlenziegen und Kupferhalsziegen beweiden das Gebiet und helfen, das Gebiet offenzuhalten.

4 Naturwaldreservat Chestenberggrat Nordexponierter Zahnwurz-Buchenwald. Dunkles, feuchtes Wald-gebiet, in welchem sich Totholz anrei-chert. Bei den Pilzen findet man hier den Lachs-Reizker. Grosse Bärlauch-Populationen.

5 Holderbanker Stau (Aareufer) Damm-Hinterland mit grundwasserführenden Bächen (Giessen). Ein bekanntes Gebiet bei Ornithologen: Verschiedene Wasservögel können hier beobachtet werden. Grundwasser gespeiste Weiher, Auslichtungen. Unter den Pflanzen finden sich hier die Wasserfeder, Laichkräuter, Wassersterne, die Berle.

6 Chilerai Vielfältige Hecken-Kulturlandschaft, klein-parzelliert und mit Kleinstrukturen am Südhang. Hochstamm-Obstbäume. Hier findet man Neuntöter und Goldammer, Schachbrettfalter und Schwalbenschwanz. Auf den mageren Wiesen findet man in der grossen Pflanzenvielfalt z.B. die Aufrechte Trespe.



Inhaltsverzeichnis

Kieselalgen	5
Flechten	10
Moose	13
Pilze	17
Pflanzen	19
Schnecken	31
Spinnen	33
Insekten	35
Amphibien	43
Reptilien	43
Vögel	44
Fossile Artenvielfalt.....	47

Abkürzungen zu den Kategorien der Roten Liste

LC	nicht gefährdet
NT	potenziell gefährdet
VU	verletzlich
EN	stark gefährdet
CR	vom Aussterben bedroht
DD	ungenügende Daten
NE	nicht beurteilt

Kieselalgen

Joachim Hürlimann

Gewässername Projektmesstelle	Giessen Holderbank Nr. 1 / Gebiet 5	Giessen Holderbank Nr. 2 / Gebiet 5	Aare Nr. 3 / Gebiet 5	Chalchsee Nr. 4 / Gebiet 3	Chalchsee Nr. 5 / Gebiet 3	Tümpel Chalch Nr. 6 / Gebiet 3	Runse Chalch Nr. 7 / Gebiet 4
Probenahmedatum	14.06.2015	14.06.2015	14.06.2015	14.06.2015	14.06.2015	14.06.2015	14.06.2015
Zähllistennummer	16646	16647	16648	16649	16650	16651	16652
Koordinate X	654721	654716	654692	655696	655696	655670	655723
Koordinate Y	253669	253372	253412	253519	253519	253454	253423
Meereshöhe	345	346	348	441	441	440	450
Substrat	Epilithon (Stein)	Epilithon (Stein)	Epilithon (Stein)	Epiphyton (Wasserpflanzen)	Epipelon (Schlamm)	Epipelon (Schlamm)	Epiphyton (Blätter, Laub)

Achnanthes pusilla (GRUNOW) DE TONI				2.8	1.2		
Achnanidium affine (GRUNOW) CZARNECKI	2.0		2.2				
Achnanidium caledonicum (LANGE-BERTALOT) LANGE-BERTALOT					0.4	10.6	
Achnanidium KUETZING					1.4		
Achnanidium lineare sensu lato						0.2	
Achnanidium minutissimum var. jackii (RABEN- HORST) LANGE-BERTALOT	1.6						
Achnanidium minutissimum var. minutissimum (KUETZING) CZARNECKY	21.0	6.0	19.0	5.2	27.6	0.6	11.8
Achnanidium neomicrocephalum LANGE- BERTALOT & STAAB				0.2			
Achnanidium pfisteri LANGE-BERTALOT		1.7					
Achnanidium pyrenaicum (HUSTEDT) KOBAYASI			25.2				
Achnanidium subatomus (HUSTEDT) LANGE- BERTALOT			8.4				
Adlafia bryophila (PETERSEN) LANGE-BERTALOT				0.2	1.2		
Amphora EHRENBERG		0.9	0.8				
Amphora inariensis KRAMMER	0.2						

Amphora indistincta LEVKOV		1.7	1.0				
Amphora pediculus (KUETZING) GRUNOW	2.4	4.3	9.2				
Brachysira neoexilis LANGE-BERTALOT				22.0	6.4	13.4	17.6
Brachysira vitrea (GRUNOW) ROSS					1.2		
Caloneis fontinalis (GRUNOW) LANGE-BERTALOT & REICHARDT		3.4					
Caloneis lancettula (SCHULZ) LANGE-BERTALOT & WITKOWSKI			0.6				
Caloneis silicula (EHRENBERG) CLEVE					0.2	0.2	
Cocconeis pediculus EHRENBERG	5.8						
Cocconeis placentula var. euglypta sensu Krammer & Lange-Bertalot 1991 Fig 53/9, 5 und sensu Hofmann et al. 2011 Fig 19/7	10.6	29.9	4.6		0.6		17.6
Cocconeis placentula var. lineata (EHRENBERG) VAN HEURCK	6.2	25.6					
Cocconeis placentula var. placentula sensu DICH (2007) Fig 11/14, 15	11.8						
Cocconeis pseudothumensis REICHARDT	0.4	8.5					
Cyclotella costei DRUART & STRAUB			0.2				
Cymatopleura elliptica (BREBISSON) W.SMITH			0.2				
Cymbella compacta OESTRUP			0.4				
Cymbella cymbiformis C.AGARDH				0.4	0.2	0.2	
Cymbella hantzschiana KRAMMER						0.2	
Cymbopleura amphicephala (NAEGELI) KRAMMER						1.0	
Cymbopleura diminuta (GRUNOW) KRAMMER					0.2		
Denticula tenuis KUETZING	0.2		3.4				
Diatoma vulgare BORY DE SAINT-VINCENT	0.2						
Diploneis petersenii HUSTEDT					1.4	0.4	
Diploneis separanda LANGE-BERTALOT	0.2					1.4	
Encyonema lange-bertalotii KRAMMER	1.0		0.8				
Encyonema minutum (HILSE) D.G.MANN	0.4		3.4				
Encyonopsis cesatii (RABENHORST) KRAMMER				3.6	1.6	1.4	
Encyonopsis microcephala (GRUNOW) KRAMMER				43.4			
Encyonopsis minuta KRAMMER & REICHARDT			6.0		23.8	38.0	11.8

Encyonopsis subminuta KRAMMER & REICHARDT						2.0	
Eucoconeis flexella (KUETZING) MEISTER				0.4		9.6	
Eucoconeis laevis (OESTRUP) LANGE-BERTALOT						0.6	
Eunotia arcubus NOERPEL & LANGE-BERTALOT		0.9				0.8	
Fallacia lange-bertalotii (REICHARDT) REICHARDT						1.6	
Fallacia lenzii (HUSTEDT) LANGE-BERTALOT			0.2				
Fragilaria capucina var. gracilis (OESTRUP) HUSTEDT	9.8					0.6	
Fragilaria capucina var. vaucheriae (KUETZING) LANGE-BERTALOT	1.2		0.2				
Fragilaria delicatissima (W.SMITH) LANGE-BERTALOT					2.0	0.6	
Fragilaria leptostauron var. dubia (GRUNOW) HUSTEDT	0.2						
Fragilaria leptostauron var. leptostauron (EHRENBERG) HUSTEDT		0.9					
Fragilaria pinnata var. pinnata EHRENBERG			0.6				
Fragilaria ulna (NITZSCH) LANGE-BERTALOT	3.2	0.9					
Frustulia vulgaris (THWAITES) DE TONI					0.2		
Gomphonema augur EHRENBERG			0.2				
Gomphonema lateripunctatum REICHARDT & LANGE-BERTALOT						1.6	35.3
Gomphonema minutum (C.AGARDH) C.AGARDH			0.4				
Gomphonema olivaceum var. olivaceum (HORNE-MANN) BREBISSON	0.4		0.2				
Gomphonema parvulum var. parvulum f. parvulum KUETZING	0.4						
Gomphonema pseudoboheemicum LANGE-BERTALOT & REICHARDT					0.2		
Gomphonema pumilum (GRUNOW) REICHARDT & LANGE-BERTALOT	0.2					0.2	
Gyrosigma acuminatum var. acuminatum (KUETZING) RABENHORST					0.2	0.2	
Halamphora normanii (RABENHORST) LEVKOV 2009		0.9					
Hantzschia amphioxys sensu stricto (EHRENBERG) GRUNOW		0.9					
Mastogloia grevillei W.SMITH						0.4	

Melosira varians C.AGARDH	2.6	1.7					
Meridion circulare var. circulare (GREVILLE) C.AGARDH	0.2	0.9					
Navicula antonii LANGE-BERTALOT	0.4						
Navicula cryptotenella LANGE-BERTALOT	0.8		1.0				
Navicula cryptotenelloides LANGE-BERTALOT			2.8		4.2	1.2	
Navicula densilineolata (LANGE-BERTALOT) LANGE-BERTALOT				4.0			
Navicula gregaria DONKIN			0.2				
Navicula lanceolata (C.AGARDH) EHRENBERG			0.6				
Navicula radiosa KUETZING					6.0	1.4	
Navicula reichardtiana LANGE-BERTALOT	0.4		0.4				
Navicula striolata (GRUNOW) LANGE-BERTALOT		2.6					
Navicula tripunctata (O.F.MUELLER) BORY DE SAINT-VINCENT	1.2	2.6	0.4				
Navicula wildii LANGE-BERTALOT				7.6	8.0	2.4	
Nitzschia amphibia GRUNOW				2.2	2.0	4.8	
Nitzschia angustata (W.SMITH) GRUNOW			0.2	0.2		0.8	
Nitzschia dissipata (KUETZING) GRUNOW			5.0				
Nitzschia dissipata ssp. dissipata (KUETZING) GRUNOW	3.8						
Nitzschia fonticola GRUNOW	6.2		0.8				
Nitzschia HASSALL			0.8	3.4			
Nitzschia linearis var. linearis (C.AGARDH) W.SMITH						0.2	
Nitzschia palea var. debilis (KUETZING) GRUNOW					5.0		5.9
Nitzschia perminuta (GRUNOW) M.PERAGALLO				0.8			
Nitzschia tabellaria GRUNOW						0.2	
Pinnularia viridis (NITZSCH) EHRENBERG				0.2		0.2	
Planothidium dubium (GRUNOW) ROUND & BUKHTIYAROVA	0.2	2.6					
Planothidium frequentissimum (LANGE-BERTALOT) LANGE-BERTALOT	0.4						
Planothidium lanceolatum (BREBISSON ex KUETZING) LANGE-BERTALOT	1.2	0.9					
Planothidium rostratum (OESTRUP) LANGE-		0.9					

BERTALOT							
Psammothidium subatomoides (HUSTEDT) BUKHTIYAROVA & ROUND	0.6	0.9					
Reimeria uniseriata SALA, GUERRERO & FERRARIO			0.2				
Rhoicosphenia abbreviata (C.AGARDH) LANGE-BERTALOT	1.0	0.9	0.2				
Rhopalodia gibba (EHRENBERG) O.MUELLER				3.0	2.0	3.0	
Sellaphora joubaudii (GERMAIN) ABOAL	0.4						
Sellaphora stroemii (HUSTEDT) D.G.MANN				0.2	2.6		
Stauroneis gracilis EHRENBERG				0.2	0.2		
Stephanodiscus EHRENBERG	0.2						
Surirella brebissonii var. brebissonii KRAMMER & LANGE-BERTALOT			0.2				
Tabularia fasciculata (C.AGARDH) WILLIAMS & ROUND	1.0						

Anzahl gezählter Schalen	500	117	500	500	500	500	17
Taxazahl	38	23	35	19	26	32	6
Diversität (Log, Basis 2)	4.00	3.29	3.65	2.68	3.38	3.30	2.38
maximale rH [%]	21.0	29.9	25.2	43.4	27.6	38.0	35.3
Summe rH Hauptarten (rH >=10%)	43.4	55.6	44.2	65.4	51.4	62.0	94.1
Summe rH drei häufigste Arten [%]	43.4	64.1	53.4	73.0	59.4	62.0	70.6
Summe rH Begeleitarten (rH >=5% / <10%)	28.0	14.5	28.6	12.8	25.4	9.6	5.9

Flechten

Christine Keller, Richard Wanner

Wissenschaftl. Name	Deutscher Name	Rote Liste (Epiphyten)
<i>Acarospora</i> sp.	Kleinsporflechte	NE
<i>Arthonia radiata</i> (Pers.) Ach.	Strahlige Fleckflechte	LC
<i>Aspicilia contorta</i> (Hoffm.) Kremp.	Verwechselte Aspicilie	NE
<i>Bacidia sulphurella</i> Samp.		NE
<i>Buellia griseovirens</i> (Sm.) Almb.	Graugrüne Buellie	NE
<i>Buellia punctata</i> (Hoffm.) A. Massal.	Punkt-Scheibenflechte	LC
<i>Caloplaca alnetorum</i> Giralt & al.	Erlen-Schönfleck	VU
<i>Caloplaca citrina</i> (Hoffm.) Th. Fr.	Zitronen-Schönfleck	NE
<i>Caloplaca cf. decipiens</i> (Arnold) Blomb. & Forssell	Trügerischer Schönfleck	NE
<i>Caloplaca teicholyta</i> (Ach.) J. Steiner	Ziegel-Schönfleck	NE
<i>Caloplaca velana</i> (A. Massal.) Du Rietz		NE
<i>Candelaria concolor</i> (Dicks.) Stein	Leuchterflechte	LC
<i>Candelariella reflexa</i> (Nyl.) Lettau	Sorediöse Dotterflechte	LC
<i>Candelariella vitellina</i> (Hoffm.) Müll. Arg.	Gewöhnliche Dotterflechte	NE
<i>Candelariella xanthostigmoides</i> (Müll. Arg.) R. W. Rogers		LC
<i>Catillaria nigroclavata</i> (Nyl.) Schuler	Schwarzkeulige Kesselflechte	NE
<i>Cladonia fimbriata</i> (L.) Fr.	Trompeten-Becherflechte	LC
<i>Cladonia glauca</i> Flörke	Blaugrüne Säulenflechte	NE
<i>Collema crispum</i> (Huds.) F. H. Wigg.	Krause Leimflechte	NE
<i>Evernia prunastri</i> (L.) Ach.	Eichenmoos	LC
<i>Flavoparmelia caperata</i> (L.) Hale	Caperatflechte	LC
<i>Hypogymnia farinacea</i> Zopf	Mehlige Blasenflechte	LC
<i>Hypogymnia physodes</i> (L.) Nyl.	Gewöhnliche Blasenflechte	LC
<i>Hypogymnia tubulosa</i> (Schaer.) Hav.	Röhrige Blasenflechte	LC

<i>Lecania naegelii</i> (Hepp) Diederich & Van den Boom	Naegelis Lecanie	LC
<i>Lecanora albescens</i> (Hoffm.) Branth & Rostr.	Weisse Kuchenflechte	NE
<i>Lecanora carpinea</i> (L.) Vain.	Hainbuchen-Kuchenflechte	LC
<i>Lecanora chlorotera</i> Nyl.	Helle Kuchenflechte	LC
<i>Lecanora dispersa</i> (Pers.) Sommerf.	Zerstreute Kuchenflechte	NE
<i>Lecanora intumescens</i> (Rebent.) Rabenh.	Geschwollene Kuchenflechte	NT
<i>Lecanora saxicola</i> (Pollich) Ach.	Mauer-Kuchenflechte	NE
<i>Lecanora symmicta</i> (Ach.) Ach.	Randlose Kuchenflechte	LC
<i>Lecidella carpathica</i> Körb.	Karpathen-Schwarznapfflechte	NE
<i>Lecidella elaeochroma</i> var. <i>elaeochroma</i> (Ach.) M. Choisy	Olivgrüne Schwarznapfflechte	LC
<i>Lepraria incana</i> (L.) Ach.	Graue Lepraflechte	LC
<i>Lepraria membranacea</i> (Dicks.) Vain.	Dünnhäutige Lepraflechte	NE
<i>Melanelixia glabratula</i> (Lamy) Sandler & Arup	Glatte Schüsselflechte	LC
<i>Melanohalea exasperatula</i> (Nyl.) O. Blanco & al.	Spatel-Schüsselflechte	LC
<i>Parmelia sulcata</i> Taylor	Furchen-Schüsselflechte	LC
<i>Parmelina tiliacea</i> (Hoffm.) Hale	Linden-Schüsselflechte	LC
<i>Phaeophyscia endophaenicea</i> (Harm.) Moberg	Rotmarkige Schwielenflechte	LC
<i>Phlyctis argena</i> (Spreng.) Flot.	Weisse Blatterflechte	LC
<i>Physcia adscendens</i> (Fr.) H. Olivier	Helm-Schwielenflechte	LC
<i>Physcia caesia</i> (Hoffm.) Fürnr.	Blaugraue Schwielenflechte	NE
<i>Physcia stellaris</i> (L.) Nyl.	Sternflechte	LC
<i>Physcia tenella</i> (Scop.) DC.	Zarte Schwielenflechte	LC
<i>Placynthium nigrum</i> (Huds.) Gray	Schwarze Schuppenflechte	NE
<i>Porina aenea</i> (Wallr.) Zahlbr.	Kupferfarbige Kernflechte	LC
<i>Protoblastenia rupestris</i> (Scop.) J. Steiner	Felsen-Triebflechte	NE
<i>Pseudevernia furfuracea</i> (L.) Zopf	Gabelflechte	LC
<i>Punctelia jeckeri</i> (Roum.) Kalb		NE
<i>Punctelia subrudecta</i> (Nyl.) Krog	Punktierte Schüsselflechte	LC
<i>Pyrenula nitida</i> (Weigel) Ach.	Glänzende Kernflechte	LC

Ramalina fraxinea (L.) Ach.	Eschenflechte	NT
Rhizocarpon geographicum (L.) DC.	Landkartenflechte	NE
Rhizocarpon obscuratum (Ach.) A. Massal.	Dunkle Tintenflechte	NE
Rinodina cf. orculata Poelt & M. Steiner		NE
Sarcogyne regularis Körb.	Bereifte Weichfruchtflechte	NE
Verrucaria nigrescens Pers.	Schwärzliche Warzenflechte	NE
Xanthoria elegans (Link) Th. Fr.	Zierliche Gelbflechte	NE
Xanthoria parietina (L.) Th. Fr.	Wand-Gelbflechte	LC

Moose

Markus Meier

Wissenschaftl. Name Anmerkungen zum Fundort x ¹ : Findling in einer Wiese westlich des Perimeters x ² : nur nördl. des Perimeters an der Mauer an der Von Effinger-Strasse x ³ : nur südlich des Perimeters (Tümpellandschaft) x ⁴ : nur wenig westlich des Perimeters (Föhrenwald) (x): c.f. – Bestimmung für Belege aus diesem Teilgebiet unsicher	Deutscher Name	1: Ehemalige Abbaupiste	2: Rossweid	3: Chalch	4: Chestenberg	Rote Liste
Lebermoose						
<i>Aneura pinguis</i>	Fettglänzendes Ohnnervmoos			x ³		LC
<i>Blepharostoma trichophyllum</i> subsp. <i>trichophyllum</i>	Gewöhnliches Haarblattmoos				x	LC
<i>Frullania dilatata</i>	Breites Wassersackmoos			x	x	LC
<i>Lejeunea cavifolia</i>	Hohlblättriges Lappenmoos				x	LC
<i>Lepidozia reptans</i>	Kleines Schuppenzweigmoos				x	LC
<i>Lophocolea heterophylla</i>	Verschiedenblättriges Kammkelchmoos			x ²	x	LC
<i>Metzgeria furcata</i>	Gewöhnliches Igelhaubenmoos			x	x	LC
<i>Pellia endiviifolia</i>	Kelch-Beckenmoos			(x)	x	LC
<i>Porella platyphylla</i>	Flachblättriges Kahlfruchtmoos				x	LC
<i>Radula complanata</i> subsp. <i>complanata</i>	Gewöhnliches Kratzmoos			x	(x)	LC
<i>Riccardia multifida</i> c.f.	Vielspaltiges Riccardimoos			x		LC
Laubmoose						
<i>Abietinella abietina</i>	Echtes Tannenmoos			x		LC
<i>Aloina aloides</i> aggr.	Artengruppe des Echten Aloëmooses			x ³		CR
<i>Amblystegium confervoides</i>	Algenähnlicher Stumpfdeckel				x	LC
<i>Amblystegium serpens</i>	Kriechender Stumpfdeckel			x ²	(x)	LC
<i>Anomodon attenuatus</i>	Dünnästiger Wolfsfuss			x	x	LC
<i>Barbula unguiculata</i>	Gekrümmtblättriges Bärtchenmoos	x		x		LC
<i>Brachythecium rivulare</i>	Bach-Kurzbüchsenmoos			x		LC

<i>Brachythecium rutabulum</i>	Rauhes Kurzbüchsenmoos			x	x	LC
<i>Brachythecium salebrosum</i>	Glattstieliges Kurzbüchsenmoos	x				LC
<i>Bryoerythrophyllum recurvirostrum</i>	Gemeines Rotblattmoos			x		LC
<i>Bryum argenteum</i>	Silber-Birnmoos		x	x		LC
<i>Bryum bicolor</i> c.f.	Zweifarbigen Birnmoos			x ³		LC
<i>Bryum caespiticium</i> c.f.	Rasen-Birnmoos	x		x		LC
<i>Bryum capillare</i> c.f.	Haarblättriges Birnmoos		x ¹	x ²		LC
<i>Bryum moravicum</i>	Brutfaden-Birnmoos			x	x	LC
<i>Bryum pseudotriquetrum</i> subsp. <i>pseudotriquetrum</i>	Bach-Birnmoos			x		LC
<i>Calliergonella cuspidata</i>	Spiessmoos		x	x		LC
<i>Campyliadelphus chrysophyllus</i>	Echtes Goldschlafmoos	x		x		LC
<i>Campylium stellatum</i> subsp. <i>protensum</i>	Sparriges Stern-Goldschlafmoos			x		LC
<i>Ceratodon purpureus</i> subsp. <i>purpureus</i>	Purpurrotes Hornzahnmoos	x		(x)		LC
<i>Cirriphyllum crassinervium</i>	Dicknerviges Schönschnabelmoos				x	LC
<i>Cirriphyllum piliferum</i> c.f.	Pinself-Haarblattmoos			x		LC
<i>Cratoneuron filicinum</i>	Farnähnliches Starknervmoos	x		x		LC
<i>Ctenidium molluscum</i>	Weiches Kamm-Moos			x	x	LC
<i>Dicranella varia</i>	Rotes Kleingabelzahnmoos			(x ²)	x	LC
<i>Dicranum scoparium</i>	Besen-Gabelzahnmoos				x	LC
<i>Didymodon fallax</i>	Täuschendes Doppelzahnmoos		x	x	x	LC
<i>Didymodon ferrugineus</i>	Zurückgekrümmtes Doppelzahnmoos			x		LC
<i>Didymodon rigidulus</i>	Steifes Doppelzahnmoos			x		LC
<i>Didymodon tophaceus</i>	Tuff-Doppelzahnmoos	x				NT
<i>Ditrichum flexicaule</i>	Verbogenstieliges Doppelhaarmoos	x				LC
<i>Entodon concinnus</i>	Gelbstengelmoos		x			LC
<i>Eurhynchium striatum</i>	Spitzblättriges Schönschnabelmoos			x	x	LC
<i>Fissidens dubius</i>	Kamm-Spaltzahnmoos				x	LC
<i>Fissidens taxifolius</i>	Eibenblättriges Spaltzahnmoos			x	x	LC
<i>Funaria hygrometrica</i>	Wetteranzeigendes Drehmoos			x ³		LC

<i>Grimmia elatior</i>	Hohes Kissenmoos		x ¹			LC
<i>Grimmia pulvinata</i>	Polster-Kissenmoos	x	x ¹			LC
<i>Gymnostomum aeruginosum</i>	Grünspan-Nacktmundmoos			x ²		LC
<i>Hedwigia ciliata</i> var. <i>leucophaea</i>	Wimpern-Hedwigsmoos		x ¹			LC
<i>Herzogiella seligeri</i>	Schlesisches Stumpenmoos			x ²	x	LC
<i>Homalia trichomanoides</i>	Streifenfarn-Flachmoos				x	LC
<i>Homalothecium lutescens</i> var. <i>lutescens</i>	Echtes Goldmoos			x		LC
<i>Homalothecium sericeum</i>	Seidenmoos			x	x	LC
<i>Homomallium incurvatum</i>	Felsenschlafmoos				x	LC
<i>Hypnum cupressiforme</i> var. <i>cupressiforme</i>	Echtes Zypressen-Schlafmoos	x	(x)	x	(x)	LC
<i>Isothecium alopecuroides</i>	Grosses Mausschwanzmoos				x	LC
<i>Leskea polycarpa</i>	Vielfrüchtiges Leskemoos			x		LC
<i>Leucodon sciuroides</i>	Eichhörnchenschwanz-Moos			x ²		LC
<i>Neckera complanata</i>	Glattes Neckermoos			x	x	LC
<i>Orthotrichum affine</i>	Verwandtes Goldhaarmoos			x	x	LC
<i>Orthotrichum anomalum</i>	Stein-Goldhaarmoos			x ²		LC
<i>Orthotrichum diaphanum</i>	Glashaartragendes Goldhaarmoos			x		LC
<i>Orthotrichum lyellii</i>	Lyells Goldhaarmoos			x		LC
<i>Orthotrichum pallens</i>	Blasses Goldhaarmoos			x	(x)	LC
<i>Orthotrichum spec.</i> (weitere Art)	ein Goldhaarmoos			x		LC
<i>Orthotrichum speciosum</i>	Schönes Goldhaarmoos				x	LC
<i>Orthotrichum striatum</i>	Glattfrüchtiges Goldhaarmoos			(x)	x	LC
<i>Oxyrrhynchium hians</i>	Kleines Schönschnabelmoos	x		x	x	LC
<i>Oxystegus tenuirostris</i>	Dünnschnäbeliges Spitzdeckelmoos				x	LC
<i>Palustriella commutata</i>	Veränderliches Starknervmoos	x				LC
<i>Palustriella falcata</i>	Sichel-Starknervmoos	x				LC
<i>Plagiomnium rostratum</i>	Geschnäbeltes Kriechsternmoos			x	x	LC
<i>Plagiomnium undulatum</i>	Gewelltblättriges Kriechsternmoos			x ³	x	LC
<i>Plagiothecium nemorale</i>	Hain-Plattmoos				x	LC

<i>Plagiothecium succulentum</i>	Saftiges Plattmoos				x	LC
<i>Pohlia melanodon</i>	Rötliches Pohlmoos	x		x		NT
<i>Polytrichum formosum</i>	Schönes Widertonmoos				x	LC
<i>Pseudoscleropodium purum</i>	Grosses Grünstengelmoos			x ⁴		LC
<i>Pylaisia polyantha</i>	Vielfruchtmoos			x	x	LC
<i>Rhizomnium punctatum</i>	Punktirtes Wurzelsternmoos				x	LC
<i>Rhynchostegium murale</i>	Mauer-Schnabeldeckelmoos			x	x	LC
<i>Schistidium crassipilum</i>	Dickhaar-Spalthütchen	x		x	(x)	LC
<i>Sciuro-Hypnum populeum</i>	Pappel-Kurzbüchsenmoos				x	LC
<i>Streblotrichum convolutum</i>	Rollblättriges Bärtchenmoos		x			LC
<i>Syntrichia calcicola</i>	Kalk-Drehzahn			x		DD
<i>Syntrichia ruralis</i>	Erd-Drehzahn			x		LC
<i>Syntrichia virescens</i>	Grüner Drehzahn			x		LC
<i>Taxiphyllum wissgrillii</i>	Eibenblattmoos				x	LC
<i>Tetraphis pellucida</i>	Georgsmoos				x	LC
<i>Thamnobryum alopecurum</i>	Fuchsschwanz-Bäumchenmoos				x	LC
<i>Thuidium tamariscinum</i>	Tamarisken-Thujamoos			x ³	x	LC
<i>Tortella inclinata</i>	Geneigtes Spiralzahnmoos	x	x	x		LC
<i>Tortella tortuosa</i>	Gekräuselttes Spiralzahnmoos			x ²	x	LC
<i>Tortula muralis</i> subsp. <i>muralis</i>	Mauer-Drehzahn	x		x		LC
<i>Tortula subulata</i>	Pfriemen-Drehzahn			x		LC
<i>Trichostomum crispulum</i>	Krauses Haarmundmoos			x		LC
<i>Ulota crispa</i> aggr.	Artengruppe des Gewöhnlichen Krausblattmooses			x		LC

Pilze

Ueli Graf, Hans Kumschik, Kilian Mühlebach, Fritz Müller, Julius Stalder

Gattung	Art	Autor	Familie (lat.)	Untersuchungsgebiete	Wuchsstelle	Substrat	Finder	Name (deutsch)	Foto / mik Exsikkat,	Literatur
Brunnipila	fuscescens	(Pers. : Fr.) Baral in B. et K.	Hyaloscyphaceae	4	Blatt	Buche	UG	Buchenblatt-Haarbecherchen	m	BK 1/220
Eutypa	maura	(Fr. : Fr.) Fuck	Diatrypaceae	4	Ast, liegend	Ahorn	KM	Ahorn-Kohlenkrustenpilz	m	BK 1/353
Hymenoscyphus	fraxineus	(Kowalski) Baral, Queloz & Hosoya 2014	Leotiaceae	4	letztjähriger Blattstiel	Esche	UG	Eschenwelke-Stängelbecherling	m	Zotto Baral
Hypocrea	Gelatinosa	(Tode : Fr.) Fr.	Hypocreaceae	4	Stamm, liegend	Buche	KM	Gelblicher Krustenkugelpilz	m	Nordic Macrom. 1, S. 219
Hypocrea	pulvinata	Fuckel	Hypocreaceae	4	Porling	Fomitopsis pinicola	UG	Birkenporling Kissenpustelpilz	E F m	BK 1/318
Hypoxylon	fraxinophilum	Kickx	Xylariaceae	4	Ast, liegend, berindet	Esche	KM	Eschen-Kohlenbeere	m	Ellis and Ellis, S. 140
Lachnum	brevipilosum	Baral in Ba. et Kr.	Hyaloscyphaceae	4	Ast	Buche	UG	Langstieliges Haarbecherchen	m	NM 202
Lachnum	controversum	(Cooke) Rehm	Hyaloscyphaceae	4	Stengel	Schilf	UG	Fleischrosafarbenes Schilf-Haarbecherchen	m	NM 199
Lachnum	impudicum	Baral in Ba. et Kr.	Hyaloscyphaceae	4	Stamm, liegend	Buche	KM	Unverschämtes Haarbecherchen	m	Nordic Macrom. 1, S. 202
Mollisia	cinerea	(Batsch : Merat) Karst.	Dermataceae	4	Stamm, liegend	Buche	KM	Aschfahles Weichbecherchen	m	BK 1/274
Pyronema	domesticum	(Sow. : Fr.) Sacc.	Ascobolaceae	4	Brandstelle	Verkohltes Material	UG	Grosssporiges Feuerkissen	m	BK 1/117
Scutellinia	trechispora	(Berk. & Br.) Lamb.	Humariaceae	4	Wegrand	Erde	UG	Sternsporiger Schildborstling	m	BK 1/179
Tapesia	evilescens	(Karst.) Sacc.	Dermateaceae	4	Stengel	Schilf	UG		m	Schlüssel Mollisia
Therrya	pini	(Alb. et Schwein.) Kujala	Rhytismataceae	2	Ast	Föhre	UG	Kiefern-Pustelpilz	E F m	Dennis 234
Amphinema	byssoides	(Bres.) Donk	Corticaceae	4	Ast, liegend	Buche	FM	Fransiger Wollrindenpilz	m	BK 2/73
Daedalea	quercina	(L.) Pers.	Coriolaceae	4	vermooster Strunk	Eiche	KM	Eichenwirrling		BK 2/383
Fomitopsis	pinicola	(Swartz : Fr.) P. Karst.	Coriolaceae	4	Stamm, liegend	Fichte	HK	Rotrandiger Porling		

Gloeophyllum	odoratum	(Wulf. : Fr.) Imaz.	Coriolaceae	4	Strunk	Fichte	HK	Fenchelporling		
Heterobasidion	annosum	(Fr.) Bref.	Coriolaceae	4	Strunk	Fichte	JS T	Wurzelschwamm		BK 2/286
Hyphoderma	setigerum	(Fr.) Donk	Corticaceae	4	morscher Ast	Buche	FM	Feinborstiger Rindenpilz	m	BK 2/129
Laetiporus	sulphureus	(Bull.) Murrill	Polyporaceae	6	Stamm	lebender Kirschbaum	FM	Schwefelporling		
Oligoporus	thephroleucus	(Fr.) Gilbertson et Ryv.	Bjerkanderaceae	4	Stamm, liegend	Buche	HK	Grauweißer Saftporling	m	BK 2/338
Phanerochaete	tuberculata	(Karst.) Parmasto	Corticaceae	4	Ast, liegend	Buche	FM	Milchweißer Zystidenrindenschwamm	m	BK 2/163
Polyporus	ciliatus	Fr.	Polyporaceae	4	Ast, liegend	Buche	HK	Maiporling	m	BK 2/417
Polyporus	leptocephalus	Jacquin	Polyporaceae	4	Ast, liegend, berindet	Esche	KM	Löwengelber Porling	m	BK 2/423
Schizophyllum	commune	Fr. : Fr.	Schizophyllaceae	4	Ast, liegend	Buche	KM	Spaltblätling		BK 3/404; FN 314
Scopuloides	leprosa	(Bourd. et Galz.) Boidin et al.	Corticaceae	4	Ast, liegend, morsch	Buche	FM	Rauer Zystidenrindenpilz	m	Gerard Trichies (WEB)
Scopuloides	rimosa	(Cke.) Jül.	Corticaceae	4	Ast, liegend, sehr morsch	Buche	FM	Feinwarziger Zystidenrindenpilz	m	BK 2/166
Sistotrema	brinkmanni	(Bres.) Erikss.	Corticaceae	4	Ast, liegend	Buche	FM	Brinkmanns Schütterzahn	m	BK 2188
Steccherinum	fimbriatum	(Pers. : Fr.) Eriksson	Steccherinaceae	4	Ast, liegend	Buche	FM	Gefranster Resupinatstacheling	m	BK 2/193
Stereum	hirsutum	(Willdenow) Pers.	Stereaceae	4	Ast, liegend	Buche	FM	Striegeliger Schichtpilz	m	Kriegl. S. 334
Stereum	rameale	(Pers.) Fr.	Stereaceae	4	Ast, liegend	Buche	HK	Aestchen-Schichtpilz	m	BK 2/200
Subulicystidium	longisporum	(Pat.) Parmasto	Corticaceae	4	Ast, liegend, sehr morsch	Esche	FM	Langsporiger Pfriemzystidenpilz	m	BK 2/206
Trametes	gibbosa	(Pers. : Fr.) Fr.	Coriolaceae	4	Ast, liegend	Buche	KM	Buckel-Tramete		BK 2/354
Trametes	hirsuta	(Wulf. : Fr.) Pil.	Coriolaceae	4	vermooster Ast, liegend	Buche	JS T	Striegelige Tramete		BK 2/355
Trechispora	farinacea	(Pers. Fr.) Liberta	Corticaceae	4	Ast, liegend, morsch	Buche	FM	Mehliger Stachelsporrindenpilz	m	BK 2/112
Trechispora	microspora	(Karst.) Liberta	Corticaceae	4	Ast, liegend, sehr morsch	Buche	FM	Kleinsporiger Stachelsporrindenpilz	m	BK 2/114
Megacollybia	platyphylla	(Pers. : Fr.) Moser	Tricholomataceae	4	Erde	vergrabenes Holz	HK	Breitblättriger Rübling		
Psathyrella	candolleana	(Fr. : Fr.) Maire	Coprinaceae	4	bei Buchen	Erde, zwischen Gras	JS T	Behangener Faserling	m	BK 4/322; FN S. 713
Ceratiomyxa	fructiculosa	(Müll.) Macbr.	Ceratiomyxaceae	4	Stamm, liegend	Buche	HK	Geweihförmiger Schleimpilz	m	Jahn 1979, S. 236
Lycogala	epidendrum	L. : Fr.	Myxomycet	4	Stamm, liegend	Buche	HK	Blut-Milchpilz		Jahn 1979, S. 238

Pflanzen

Silke Amrein, Martin Bolliger, Ursula Brüngger, Verena Doppler, Max Gasser, Ilse Hüni, Christoph Suter

MNr	Wissenschaftlicher Name	Deutscher Name	1	2	3	4	5	total	Rote Liste	Schutz	Kategorie	Oekologische Gruppe
19880	<i>Acer campestre</i>	Feld-Ahorn	x		x	x	x	4	LC		verbreitete Art	Waldpflanzen
19860	<i>Acer platanoides</i>	Spitz-Ahorn	x		x		x	3	LC		bemerkenswerte Art	Waldpflanzen
19850	<i>Acer pseudoplatanus</i>	Berg-Ahorn	x		x	x	x	4	LC		verbreitete Art	Waldpflanzen
31760	<i>Achillea millefolium</i>	Gewöhnliche Schafgarbe	x		x			2	LC		verbreitete Art	Fettwiesenpflanzen
10990	<i>Aconitum altissimum</i>	Fuchs-Eisenhut				x		1	NT		bemerkenswerte Art	Waldpflanzen
22410	<i>Aegopodium podagraria</i>	Baumtropfen, Geissfuss			x	x	x	3	LC		verbreitete Art	Waldpflanzen
19900	<i>Aesculus hippocastanum</i>	Roskastanie					x	1	LC		adventive oder kultivierte Art	
15600	<i>Agrimonia eupatoria</i>	Gewöhnlicher Odermennig		x	x		x	3	LC		bemerkenswerte Art	Pflanzen magerer Wiesen (trocken oder wechselltrocken)
24620	<i>Ajuga reptans</i>	Kriechender Günsel	x		x	x	x	4	LC		verbreitete Art	Fettwiesenpflanzen
1500	<i>Alisma plantago-aquatica</i>	Wegerichblättriger Froschlöffel		x				1	LC		bemerkenswerte Art	Wasserpflanzen
13560	<i>Alliaria petiolata</i>	Knoblauchhederich	x		x	x	x	4	LC		verbreitete Art	Waldpflanzen
6620	<i>Allium ursinum</i>	Bärlauch	x		x	x	x	4	LC		verbreitete Art	Waldpflanzen
8300	<i>Alnus glutinosa</i>	Schwarz-Erle	x			x		2	LC		verbreitete Art	Waldpflanzen
8310	<i>Alnus incana</i>	Grau-Erle	x		x			2	LC		verbreitete Art	Waldpflanzen
2130	<i>Alopecurus pratensis</i>	Wiesen-Fuchsschwanz	x		x			2	LC		verbreitete Art	Fettwiesenpflanzen
9350	<i>Amaranthus retroflexus</i>	Zurückgerkrümmter Fuchsschwanz					x	1	LC		verbreiteter Neophyt	Unkraut- oder Ruderalpflanzen
7550	<i>Anacamptis pyramidalis</i>	Spitzorchis	x					1	VU	§CH	wertvolle Art	Pflanzen magerer Wiesen (trocken oder wechselltrocken)
23370	<i>Anagallis arvensis</i>	Acker-Gauchheil	x	x	x			3	LC		verbreitete Art	Unkraut- oder Ruderalpflanzen
11370	<i>Anemone nemorosa</i>	Busch-Windröschen	x		x	x	x	4	LC		verbreitete Art	Waldpflanzen
22040	<i>Angelica sylvestris</i>	Wald-Engelwurz	x			x		2	LC		bemerkenswerte Art	Sumpfpflanzen
31660	<i>Anthemis tinctoria</i>	Färber Hundskamille	x	x	x			3	NT		wertvolle Art	Unkraut- oder Ruderalpflanzen
1800	<i>Anthoxanthum odoratum</i>	Wohlrichendes Geruchgras	x		x			2	LC		verbreitete Art	Fettwiesenpflanzen
17730	<i>Anthyllis vulneraria s.str.</i>	Echter Wundklee	x	x	x			3	LC	§AG	bemerkenswerte Art	Pflanzen magerer Wiesen (trocken oder wechselltrocken)

11130	<i>Aquilegia vulgaris</i>	Gewöhnliche Akelei			x		1	LC	§AG	wertvolle Art	Waldpflanzen
2400	<i>Arrhenatherum elatius</i>	Französisches Raygras	x	x	x	x	5	LC		verbreitete Art	Fettwiesenpflanzen
5630	<i>Arum maculatum</i>	Gefleckter Aronstab			x	x	2	LC		verbreitete Art	Waldpflanzen
420	<i>Asplenium trichomanes</i>	Braunstieler Streifenfarn	x		x	x	3	LC		verbreitete Art	Pionierpflanzen niederer Lagen
17910	<i>Astragalus glycyphyllos</i>	Süßer Tragant, Bärenschote			x	x	2	LC		verbreitete Art	Waldpflanzen
300	<i>Athyrium filix-femina</i>	Frauenfarn			x		1	LC		verbreitete Art	Waldpflanzen
25780	<i>Atropa bella-donna</i>	Tollkirsche			x		1	LC		verbreitete Art	Waldpflanzen
31630	<i>Bellis perennis</i>	Gänseblümchen	x		x	x	4	LC		verbreitete Art	Fettwiesenpflanzen
12130	<i>Berberis vulgaris</i>	Berberitze		x			1	LC		verbreitete Art	Waldpflanzen
22430	<i>Berula erecta</i>	Wassersellerie				x	1	LC		bemerkenswerte Art	Wasserpflanzen
8240	<i>Betula pendula</i>	Hänge-Birke	x		x		2	LC		verbreitete Art	Waldpflanzen
3850	<i>Brachypodium pinnatum</i>	Fieder-Zwenke		x		x	2	LC		bemerkenswerte Art	Pflanzen magerer Wiesen (trocken oder wechselltrocken)
3860	<i>Brachypodium sylvaticum</i>	Wald-Zwenke	x	x	x	x	5	LC		verbreitete Art	Waldpflanzen
2960	<i>Briza media</i>	Zittergras		x		x	2	LC		bemerkenswerte Art	Pflanzen magerer Wiesen (trocken oder wechselltrocken)
3620	<i>Bromus benekenii</i>	Benekens Trespe				x	1	LC		wertvolle Art	Waldpflanzen
3630	<i>Bromus erectus s.str.</i>	Aufrechte Trespe	x	x	x		3	LC		bemerkenswerte Art	Pflanzen magerer Wiesen (trocken oder wechselltrocken)
3650	<i>Bromus inermis</i>	Wehrlose Trespe	x				1	LC		verbreitete Art	Unkraut- oder Ruderalpflanzen
3660	<i>Bromus sterilis</i>	Taube Trespe	x		x	x	3	LC		bemerkenswerte Art	Unkraut- oder Ruderalpflanzen
31190	<i>Buphthalmum salicifolium</i>	Gewöhnliches Ochsenauge	x	x	x		3	NT	§AG	wertvolle Art	Waldpflanzen
2010	<i>Calamagrostis epigejos</i>	Land-Reitgras				x	1	LC		bemerkenswerte Art	Pionierpflanzen niederer Lagen
25370	<i>Calamintha menthifolia</i>	Echter Bergthymian	x				1	VU		wertvolle Art	Pflanzen magerer Wiesen (trocken oder wechselltrocken)
24030	<i>Calystegia sepium</i>	Grosse Winde		x		x	2	LC		verbreitete Art	Unkraut- oder Ruderalpflanzen
29220	<i>Campanula rapunculoides</i>	Acker-Glockenblume		x			1	LC		bemerkenswerte Art	Pionierpflanzen niederer Lagen
29350	<i>Campanula rapunculus</i>	Rapunzel-Glockenblume			x	x	2	LC		wertvolle Art	Pflanzen magerer Wiesen (trocken oder wechselltrocken)
29310	<i>Campanula rotundifolia</i>	Rundblättrige Glockenblume			x		1	LC		bemerkenswerte Art	Pflanzen magerer Wiesen (trocken oder wechselltrocken)
29230	<i>Campanula trachelium</i>	Nessel-Glockenblume	x		x	x	3	LC		verbreitete Art	Waldpflanzen
13710	<i>Cardamine amara</i>	Bitteres Schaumkraut				x	1	LC		bemerkenswerte Art	Sumpfpflanzen
13640	<i>Cardamine flexuosa</i>	Wald-Schaumkraut				x	1	LC		verbreitete Art	Waldpflanzen
13750	<i>Cardamine heptaphylla</i>	Fieder-Zahnwurz	x		x	x	3	NT		bemerkenswerte Art	Waldpflanzen
13630	<i>Cardamine hirsuta</i>	Behaartes Schaumkraut	x		x		2	LC		verbreitete Art	Unkraut- oder Ruderalpflanzen
5250	<i>Carex acutiformis</i>	Scharfkantige Segge				x	1	LC		bemerkenswerte Art	Sumpfpflanzen
5280	<i>Carex alba</i>	Weisse Segge	x		x		2	LC		verbreitete Art	Waldpflanzen

5120	Carex digitata	Gefingerte Segge	x	x	x	x		4	LC		verbreitete Art	Waldpflanzen
5220	Carex flacca	Schlafl Segge	x	x	x	x		4	LC		bemerkenswerte Art	Sumpfpflanzen
5130	Carex ornithopoda	Vogelfuss-Segge				x		1	LC		wertvolle Art	Waldpflanzen
5310	Carex pendula	Hängende Segge			x	x	x	3	LC		verbreitete Art	Waldpflanzen
4850	Carex remota	Abgerücktährige Segge				x	x	2	LC		verbreitete Art	Waldpflanzen
5370	Carex sylvatica	Wald-Segge			x	x	x	3	LC		verbreitete Art	Waldpflanzen
29510	Carlina vulgaris	Golddistel	x	x	x			3	NT	§AG	wertvolle Art	Waldpflanzen
8220	Carpinus betulus	Hagebuche	x		x	x	x	4	LC		verbreitete Art	Waldpflanzen
30130	Centaurea jacea s.str.	Wiesen-Flockenblume	x	x	x		x	4	LC		verbreitete Art	Fettwiesenpflanzen
30050	Centaurea scabiosa s.str.	Skabiosen-Flockenblume	x	x				2	LC	§AG	bemerkenswerte Art	Pflanzen magerer Wiesen (trocken oder wechselltrocken)
23610	Centaurium erythraea	Echtes Tausendguldenkraut			x			1	LC	§AG	bemerkenswerte Art	Sumpfpflanzen
7290	Cephalanthera longifolia	Langblättriges Waldvögelein	x					1	NT	§CH	wertvolle Art	Waldpflanzen
10190	Cerastium fontanum ssp. vulgare	Gewöhnliches Hornkraut				x		1	LC		verbreitete Art	Fettwiesenpflanzen
9230	Chenopodium album	Weisser Gänsefuss					x	1	LC		verbreitete Art	Unkraut- oder Ruderalpflanzen
32320	Cichorium intybus	Wegwarte	x	x	x		x	4	LC		verbreitete Art	Unkraut- oder Ruderalpflanzen
21000	Circaea lutetiana	Pariser Hexenkraut				x	x	2	LC		verbreitete Art	Unkraut- oder Ruderalpflanzen
29610	Cirsium arvense	Acker-Kratzdistel	x	x	x	x		4	LC		verbreitete Art	Unkraut- oder Ruderalpflanzen
29710	Cirsium oleraceum	Kohldistel	x					1	LC		bemerkenswerte Art	Sumpfpflanzen
29620	Cirsium palustre	Sumpf-Kratzdistel				x		1	LC		bemerkenswerte Art	Sumpfpflanzen
29600	Cirsium vulgare	Gewöhnliche Kratzdistel	x	x	x	x		4	LC		verbreitete Art	Unkraut- oder Ruderalpflanzen
11530	Clematis vitalba	Gewöhnliche Waldrebe	x	x	x	x	x	5	LC		verbreitete Art	Waldpflanzen
25350	Clinopodium vulgare	Wirbeldost		x				1	LC		bemerkenswerte Art	Pflanzen magerer Wiesen (trocken oder wechselltrocken)
6240	Convallaria majalis	Maiglöckchen	x					1	LC		verbreitete Art	Waldpflanzen
22580	Cornus sanguinea	Roter Hornstrauch, Hartriegel	x		x	x	x	4	LC		verbreitete Art	Waldpflanzen
8210	Corylus avellana	Haselnuss	x		x	x	x	4	LC		verbreitete Art	Waldpflanzen
16542	Cotoneaster dammeri	Teppich-Steinmispel	x	x	x			3			adventive oder kultivierte Art	
16541	Cotoneaster horizontalis	Fächer-Zwergmispel			x			1	LC		bemerkenswerter Neophyt	Pionierpflanzen niederer Lagen
16560	Crataegus laevigata	Spitzdorniger Weissdorn			x		x	2	LC		verbreitete Art	Waldpflanzen
16570	Crataegus monogyna	Eingrifflicher Weissdorn	x		x	x		3	LC		verbreitete Art	Waldpflanzen
33180	Crepis biennis	Zweijähriger Pippau	x		x		x	3	LC		bemerkenswerte Art	Fettwiesenpflanzen
33160	Crepis capillaris	Dünnästiger Pippau	x		x	x	x	4	LC		bemerkenswerte Art	Fettwiesenpflanzen
26430	Cymbalaria muralis	Zimbelkraut			x			1	LC		verbreiteter Neophyt	Pionierpflanzen niederer Lagen
2360	Cynosurus cristatus	Gewöhnliches Kammgras			x			1	LC		verbreitete Art	Fettwiesenpflanzen

2940	<i>Dactylis glomerata</i>	Knaulgras	x	x	x	x	x	5	LC		verbreitete Art	Fettwiesenpflanzen
21390	<i>Daucus carota</i>	Mohrrübe	x	x	x		x	4	LC		bemerkenswerte Art	Pflanzen magerer Wiesen (trocken oder wechselltrocken)
2720	<i>Deschampsia cespitosa</i>	Rasen-Schmiele				x	x	2	LC		bemerkenswerte Art	Sumpfpflanzen
9890	<i>Dianthus carthusianorum</i>	Gewöhnliche Kartäuser-Nelke	x	x	x			3	VU	§AG	wertvolle Art	Pflanzen magerer Wiesen (trocken oder wechselltrocken)
26700	<i>Digitalis lutea</i>	Gelber Fingerhut		x				1	VU	§AG	wertvolle Art	Waldpflanzen
13510	<i>Diplotaxis tenuifolia</i>	Feinblättriger Doppelsame			x			1	VU		bemerkenswerter Neophyt	Unkraut- oder Ruderalpflanzen
28600	<i>Dipsacus fullonum</i>	Wilde Karde	x					1	NT		bemerkenswerte Art	Unkraut- oder Ruderalpflanzen
17600	<i>Dorycnium herbaceum</i>	Krautiger Backenklee		x				1	EN		wertvolle Art	Pflanzen magerer Wiesen (trocken oder wechselltrocken)
220	<i>Dryopteris filix-mas</i>	Echter Wurmfarne	x			x		2	LC		verbreitete Art	Waldpflanzen
4170	<i>Eleocharis austriaca</i>	Österreichische Sumpfbirse	x					1	VU	§AG	wertvolle Art	Sumpfpflanzen
4180	<i>Eleocharis mamillata</i>	Zitzen-Sumpfbirse	x					1	VU	§AG	sehr wertvolle Art	Sumpfpflanzen
21100	<i>Epilobium collinum</i>	Hügel-Weidenröschen				x		1	VU		wertvolle Art	Unkraut- oder Ruderalpflanzen
21060	<i>Epilobium dodonaei</i>	Rosmarin-Weidenröschen		x	x			2	VU	§AG	wertvolle Art	Pionierpflanzen niederer Lagen
21090	<i>Epilobium hirsutum</i>	Behaartes Weidenröschen				x	x	2	LC		bemerkenswerte Art	Sumpfpflanzen
21110	<i>Epilobium montanum</i>	Berg-Weidenröschen					x	1	LC		verbreitete Art	Unkraut- oder Ruderalpflanzen
21080	<i>Epilobium parviflorum</i>	Kleinblütiges Weidenröschen					x	1	LC		bemerkenswerte Art	Sumpfpflanzen
7380	<i>Epipactis helleborine</i>	Breitblättrige Sumpfwurze			x			1	LC	§CH	verbreitete Art	Waldpflanzen
710	<i>Equisetum arvense</i>	Acker Schachtelhalm	x	x	x	x	x	5	LC		verbreitete Art	Unkraut- oder Ruderalpflanzen
760	<i>Equisetum hyemale</i>	Winter-Schachtelhalm					x	1	LC		verbreitete Art	Waldpflanzen
730	<i>Equisetum palustre</i>	Sumpf-Schachtelhalm			x			1	LC		bemerkenswerte Art	Sumpfpflanzen
690	<i>Equisetum telmateia</i>	Riesen-Schachtelhalm			x	x	x	3	LC		verbreitete Art	Waldpflanzen
31440	<i>Erigeron acer</i> s.str.	Scharfes Berufskraut		x	x			2	LC		bemerkenswerte Art	Pionierpflanzen niederer Lagen
31410	<i>Erigeron annuus</i> s.str.	Einjähriges Berufskraut	x	x	x	x	x	5	LC		verbreiteter Neophyt	Unkraut- oder Ruderalpflanzen
13500	<i>Erucastrum gallicum</i>	Französische Rampe	x	x	x			3	NT		wertvolle Art	Unkraut- oder Ruderalpflanzen
19810	<i>Euonymus europaeus</i>	Pfaffenhütchen	x	x	x		x	4	LC		verbreitete Art	Waldpflanzen
30340	<i>Eupatorium cannabinum</i>	Wasserdost	x		x	x		3	LC		bemerkenswerte Art	Sumpfpflanzen
19590	<i>Euphorbia amygdaloides</i>	Mandelblättrige Wolfsmilch	x		x	x		3	LC		verbreitete Art	Waldpflanzen
19600	<i>Euphorbia cyparissias</i>	Zypressen-Wolfsmilch	x	x	x		x	4	LC		wertvolle Art	Pflanzen magerer Wiesen (trocken oder wechselltrocken)
19550	<i>Euphorbia dulcis</i>	Süsse Wolfsmilch	x		x	x		3	LC		bemerkenswerte Art	Waldpflanzen
19650	<i>Euphorbia exigua</i>	Kleine Wolfsmilch	x					1	LC		verbreitete Art	Unkraut- oder Ruderalpflanzen
19490	<i>Euphorbia helioscopia</i>	Sonnenwend-Wolfsmilch					x	1	LC		verbreitete Art	Unkraut- oder Ruderalpflanzen
19540	<i>Euphorbia stricta</i>	Aufrechte Wolfsmilch	x	x	x		x	4	LC		verbreitete Art	Waldpflanzen

8320	<i>Fagus sylvatica</i>	Buche	x	x	x	x	4	LC		verbreitete Art	Waldpflanzen
3390	<i>Festuca arundinacea</i> s.str.	Rohr-Schwengel		x	x	x	3	LC		bemerkenswerte Art	Sumpfpflanzen
3340	<i>Festuca gigantea</i>	Riesen-Schwengel	x			x	2	LC		verbreitete Art	Waldpflanzen
3520	<i>Festuca ovina</i>	Schaf-Schwengel		x	x		2	LC		bemerkenswerte Art	Pflanzen magerer Wiesen (trocken oder wechselltrocken)
3380	<i>Festuca pratensis</i> s.str.	Wiesen-Schwengel		x	x	x	3	LC		verbreitete Art	Fettwiesenpflanzen
3410	<i>Festuca rubra</i>	Rot-Schwengel		x	x	x	3	LC		verbreitete Art	Fettwiesenpflanzen
15630	<i>Filipendula ulmaria</i>	Wiesen-Spierstaude				x	1	LC		bemerkenswerte Art	Sumpfpflanzen
15680	<i>Fragaria vesca</i>	Wald-Erdbeere	x	x	x	x	4	LC		verbreitete Art	Waldpflanzen
20010	<i>Frangula alnus</i>	Faulbaum		x	x	x	4	LC		verbreitete Art	Waldpflanzen
23540	<i>Fraxinus excelsior</i>	Esche	x	x	x	x	4	LC		verbreitete Art	Waldpflanzen
12400	<i>Fumaria officinalis</i> s.str.	Echter Erdrach		x			1	LC		verbreitete Art	Unkraut- oder Ruderalpflanzen
25010	<i>Galeopsis tetrahit</i>	Gewöhnlicher Hohlzahn			x	x	2	LC		verbreitete Art	Unkraut- oder Ruderalpflanzen
28060	<i>Galium album</i>	Weisses Labkraut	x	x	x	x	5	LC		verbreitete Art	Fettwiesenpflanzen
28140	<i>Galium aparine</i>	Kletten-Labkraut				x	1	LC		verbreitete Art	Unkraut- oder Ruderalpflanzen
27850	<i>Galium odoratum</i>	Waldmeister	x			x	3	LC		verbreitete Art	Waldpflanzen
28030	<i>Galium verum</i> s.str.	Echtes Labkraut		x			1	LC		bemerkenswerte Art	Sumpfpflanzen
18860	<i>Geranium columbinum</i>	Tauben-Storchenschnabel			x		1	LC		verbreitete Art	Unkraut- oder Ruderalpflanzen
18830	<i>Geranium robertianum</i> s.str.	Gewöhnlicher Storchenschnabel			x	x	3	LC		verbreitete Art	Unkraut- oder Ruderalpflanzen
18950	<i>Geranium sanguineum</i>	Blutroter Storchenschnabel			x		1	NT	§AG	wertvolle Art	Waldpflanzen
15570	<i>Geum urbanum</i>	Gewöhnliche Nelkenwurz			x	x	3	LC		verbreitete Art	Waldpflanzen
25440	<i>Glechoma hederacea</i> s.str.	Gundelrebe			x	x	3	LC		verbreitete Art	Fettwiesenpflanzen
27550	<i>Globularia bisnagarica</i>	Langstenglige Kugelblume		x	x		2	VU	§AG	wertvolle Art	Pflanzen magerer Wiesen (trocken oder wechselltrocken)
3040	<i>Glyceria notata</i>	Gefaltetes Süßgras				x	1	LC		bemerkenswerte Art	Wasserpflanzen
21300	<i>Hedera helix</i>	Efeu	x	x	x	x	5	LC		verbreitete Art	Waldpflanzen
20450	<i>Helianthemum nummularium</i> ssp. <i>obscurum</i>	Ovalblättriges Sonnenröschen	x	x			2	NT		bemerkenswerte Art	Pflanzen magerer Wiesen (trocken oder wechselltrocken)
11230	<i>Helleborus foetidus</i>	Stinkende Niesswurz	x		x	x	3	LC		bemerkenswerte Art	Waldpflanzen
22070	<i>Heracleum sphondylium</i> s.str.	Wiesen-Bärenklau	x	x	x	x	5	LC		verbreitete Art	Fettwiesenpflanzen
33500	<i>Hieracium murorum</i> aggr.	Wald-Habichtskraut	x		x	x	3	LC		verbreitete Art	Waldpflanzen
33350	<i>Hieracium pilosella</i>	Gewöhnliches Habichtskraut		x	x		2	LC		bemerkenswerte Art	Pflanzen magerer Wiesen (trocken oder wechselltrocken)
33290	<i>Hieracium piloselloides</i>	Florentiner Habichtskraut	x	x	x		3	NT		bemerkenswerte Art	Pflanzen magerer Wiesen (trocken oder wechselltrocken)
17860	<i>Hippocrepis comosa</i>	Hufeisenklee	x		x		2	LC	§AG	wertvolle Art	Pflanzen magerer Wiesen (trocken oder wechselltrocken)
17800	<i>Hippocrepis emerus</i>	Strauchige Kronwicke	x		x		2	LC		wertvolle Art	Waldpflanzen

20900	Hippophaë rhamnoides	Sanddorn			x			1	NT		Handlungsart	Pionierpflanzen niederer Lagen
2380	Holcus lanatus	Wolliges Honiggras			x	x	x	3	LC		verbreitete Art	Fettwiesenpflanzen
4020	Hordelymus europaeus	Haargras, Waldgerste		x				1	LC		verbreitete Art	Waldpflanzen
22900	Hottonia palustris	Wasserfeder					x	1	EN		Handlungsart	Wasserpflanzen
20180	Hypericum androsaemum	Blut-Johanniskraut		x				1	EN			
20230	Hypericum perforatum s.str.	Gewöhnliches Johanniskraut		x		x	x	3	LC		bemerkenswerte Art	Pflanzen magerer Wiesen (trocken oder wechsell trocken)
20320	Hypericum pulchrum	Schönes Johanniskraut				x		1	VU		wertvolle Art	Waldpflanzen
32560	Hypochaeris radicata	Wiesen-Ferkelkraut					x	1	LC		bemerkenswerte Art	Fettwiesenpflanzen
19790	Ilex aquifolium	Stechpalme					x	1	LC	§AG	verbreitete Art	Waldpflanzen
19930	Impatiens glandulifera	Drüsentrageendes Springkraut					x	1	LC		Schwarze Liste	Unkraut- oder Ruderalpflanzen
19910	Impatiens noli-tangere	Wald-Springkraut				x		1	LC		verbreitete Art	Waldpflanzen
19920	Impatiens parviflora	Kleinblütiges Springkraut				x		1	LC		verbreiteter Neophyt	Waldpflanzen
31240	Inula conyzae	Gewöhnlicher Alant	x	x	x	x		4	NT		bemerkenswerte Art	Pflanzen magerer Wiesen (trocken oder wechsell trocken)
8200	Juglans regia	Nussbaum	x		x		x	3	LC		bemerkenswerte Art	Waldpflanzen
6000	Juncus acutiflorus	Spitzblütige Simse			x			1	VU		wertvolle Art	Sumpfpflanzen
5990	Juncus articulatus	Gegliederte Simse	x	x	x			3	LC		bemerkenswerte Art	Sumpfpflanzen
5790	Juncus effusus	Flatter-Simse				x	x	2	LC		bemerkenswerte Art	Sumpfpflanzen
5770	Juncus inflexus	Blaugrüne Simse		x	x	x		3	LC		bemerkenswerte Art	Sumpfpflanzen
5880	Juncus tenuis	Zarte Simse					x	1	LC		verbreiteter Neophyt	Unkraut- oder Ruderalpflanzen
28680	Knautia arvensis	Acker-Witwenblume					x	1	LC		bemerkenswerte Art	Fettwiesenpflanzen
25090	Lamium galeobdolon ssp. montanum	Berg-Goldnessel			x	x	x	3	LC		bemerkenswerte Art	Waldpflanzen
25130	Lamium purpureum	Purpurrote Taubnessel		x	x			2	LC		verbreitete Art	Unkraut- oder Ruderalpflanzen
32360	Lapsana communis s.str.	Rainkohl	x	x	x	x	x	5	LC		verbreitete Art	Waldpflanzen
1000	Larix decidua	Lärche				x		1	LC		verbreitete Art	Gebirgspflanzen
18610	Lathyrus pratensis	Wiesen-Platterbse		x	x	x	x	4	LC		verbreitete Art	Fettwiesenpflanzen
18720	Lathyrus vernus s.str.	Frühlings-Platterbse	x		x	x		3	LC		verbreitete Art	Waldpflanzen
32650	Leontodon autumnalis	Herbst-Löwenzahn			x			1	LC		verbreitete Art	Fettwiesenpflanzen
32630	Leontodon hispidus s.str.	Rauher Löwenzahn	x		x	x	x	4	LC		bemerkenswerte Art	Fettwiesenpflanzen
31990	Leucanthemum vulgare	Gewöhnliche Margerite	x	x	x		x	4	LC		bemerkenswerte Art	Fettwiesenpflanzen
23510	Ligustrum vulgare	Liguster	x		x	x	x	4	LC		verbreitete Art	Waldpflanzen
19140	Linum catharticum	Purgier-Lein	x	X	x	x		4	LC		bemerkenswerte Art	Sumpfpflanzen
7470	Listera ovata	Ovales Zweiblatt	x					1	LC	§CH	bemerkenswerte Art	Sumpfpflanzen
3810	Lolium multiflorum	Italienisches Raygras				x		1	LC		verbreiteter Neophyt	Fettwiesenpflanzen
3800	Lolium perenne	Englisches Raygras				x	x	2	LC		verbreitete Art	Fettwiesenpflanzen

28320	<i>Lonicera periclymenum</i>	Windendes Geissblatt			x		1	NT		sehr wertvolle Art	Waldpflanzen
28290	<i>Lonicera xylosteum</i>	Rotes Geissblatt	x		x	x	x	4	LC	verbreitete Art	Waldpflanzen
17630	<i>Lotus corniculatus</i>	Hornklee		x	x	x		3	LC	verbreitete Art	Fettwiesenpflanzen
23310	<i>Lysimachia nemorum</i>	Hain-Friedlos	x					1	LC	bemerkenswerte Art	Waldpflanzen
23320	<i>Lysimachia nummularia</i>	Pfennigkraut					x	1	LC	verbreitete Art	Waldpflanzen
23340	<i>Lysimachia vulgaris</i>	Gewöhnlicher Gilbweiderich	x		x		x	3	LC	bemerkenswerte Art	Sumpfpflanzen
17490	<i>Medicago lupulina</i>	Hopfenklee	x		x	x	x	4	LC	verbreitete Art	Fettwiesenpflanzen
2340	<i>Melica nutans</i>	Nickendes Perlgras	x	x	x	x		4	LC	verbreitete Art	Waldpflanzen
17400	<i>Melilotus albus</i>	Weisser Honigklee	x	x				2	LC	verbreitete Art	Unkraut- oder Ruderalpflanzen
17410	<i>Melilotus officinalis</i>	Echter Honigklee		x	x			2	LC	verbreitete Art	Unkraut- oder Ruderalpflanzen
25470	<i>Melittis melissophyllum</i>	Immenblatt	x	x	x			3	NT	wertvolle Art	Waldpflanzen
19400	<i>Mercurialis perennis</i>	Ausdauerndes Bingelkraut	x		x	x		3	LC	verbreitete Art	Waldpflanzen
2090	<i>Milium effusum</i>	Waldirse					x	1	LC	verbreitete Art	Waldpflanzen
2820	<i>Molinia arundinacea</i>	Strand-Pfeifengras	x	x	x	x		4	LC	wertvolle Art	Waldpflanzen
32900	<i>Mycelis muralis</i>	Mauerlattich				x		1	LC	verbreitete Art	Waldpflanzen
27200	<i>Odontites luteus</i>	Gelber Zahntrost	x					1	EN	wertvolle Art	Pflanzen magerer Wiesen (trocken oder wechselftrocken)
18170	<i>Onobrychis viciifolia</i>	Saat-Esparsette		x	x			2	LC	bemerkenswerte Art	Pflanzen magerer Wiesen (trocken oder wechselftrocken)
17040	<i>Ononis repens</i>	Kriechende Hauhechel			x			1	LC	bemerkenswerte Art	Pflanzen magerer Wiesen (trocken oder wechselftrocken)
590	<i>Ophioglossum vulgatum</i>	Natterzunge		x				1	VU	wertvolle Art	Sumpfpflanzen
7260	<i>Ophrys apifera</i> s.str.	Bienen-Ragwurz	x	x	x			3	VU	§CH wertvolle Art	Pflanzen magerer Wiesen (trocken oder wechselftrocken)
25490	<i>Origanum vulgare</i>	Dost, Wilder Majoran	x		X		x	3	LC	bemerkenswerte Art	Pflanzen magerer Wiesen (trocken oder wechselftrocken)
19090	<i>Oxalis acetosella</i>	Gewöhnlicher Sauerklee				x		1	LC	verbreitete Art	Waldpflanzen
6220	<i>Paris quadrifolia</i>	Vierblättrige Einbeere				x		1	LC	verbreitete Art	Waldpflanzen
2420	<i>Phragmites australis</i>	Schilf	x	x	x		x	4	LC	bemerkenswerte Art	Wasserpflanzen
29060	<i>Phyteuma spicatum</i>	Ährige Rapunzel	x		x	x		3	LC	bemerkenswerte Art	Waldpflanzen
920	<i>Picea abies</i>	Fichte	x		x	x	x	4	LC	verbreitete Art	Waldpflanzen
32690	<i>Picris hieracioides</i> s.str.	Habichtskrautartiges Bitterkraut	x	x	x			3	LC	verbreitete Art	Fettwiesenpflanzen
22450	<i>Pimpinella major</i>	Grosse Bibernelle	x					1	LC	bemerkenswerte Art	Fettwiesenpflanzen
22460	<i>Pimpinella saxifraga</i>	Kleine Bibernelle			x			1	LC	bemerkenswerte Art	Pflanzen magerer Wiesen (trocken oder wechselftrocken)
960	<i>Pinus sylvestris</i>	Wald-Föhre	x		x	x	x	4	LC	verbreitete Art	Waldpflanzen
27610	<i>Plantago lanceolata</i>	Spitz-Wegerich	x	x	x	x	x	5	LC	verbreitete Art	Fettwiesenpflanzen
27580	<i>Plantago major</i> s.str.	Grosser Wegerich	x	x	x	x	x	5	LC	verbreitete Art	Unkraut- oder Ruderalpflanzen

27600	<i>Plantago media</i>	Mittlerer Wegerich			x			1	LC		bemerkenswerte Art	Pflanzen magerer Wiesen (trocken oder wechselltrocken)
3070	<i>Poa annua</i>	Einjähriges Rispengras		x	x	x	x	4	LC		verbreitete Art	Unkraut- oder Ruderalpflanzen
3220	<i>Poa chaixii</i>	Chaix' Rispengras				x		1	VU		wertvolle Art	Waldpflanzen
3170	<i>Poa compressa</i>	Platthalm-Rispengras	x	x	x			3	LC		verbreitete Art	Unkraut- oder Ruderalpflanzen
3180	<i>Poa nemoralis</i>	Hain-Rispengras				x		1	LC		verbreitete Art	Waldpflanzen
3200	<i>Poa palustris</i>	Sumpf-Rispengras					x	1	LC		bemerkenswerte Art	Sumpfpflanzen
3240	<i>Poa pratensis</i>	Wiesen-Rispengras		x				1	LC		verbreitete Art	Fettwiesenpflanzen
3090	<i>Poa trivialis</i> s.str.	Gewöhnliches Rispengras	x		x	x		3	LC		verbreitete Art	Fettwiesenpflanzen
3100	<i>Poa trivialis</i> ssp. <i>sylvicola</i>	Waldbewohnendes Rispengras					x	1	VU		wertvolle Art	Waldpflanzen
19320	<i>Polygala amarella</i>	Sumpf-Kreuzblume	x	x	x			3	LC		wertvolle Art	Sumpfpflanzen
6260	<i>Polygonatum multiflorum</i>	Vielblütige Weisswurz	x		x		x	3	LC		verbreitete Art	Waldpflanzen
6270	<i>Polygonatum odoratum</i>	Echtes Salomonssiegel			x			1	VU		bemerkenswerte Art	Pflanzen magerer Wiesen (trocken oder wechselltrocken)
8990	<i>Polygonum aviculare</i>	Verschiedenblättriger Vogelfussknöterich			x			1	LC		verbreitete Art	Unkraut- oder Ruderalpflanzen
9070	<i>Polygonum persicaria</i>	Pfirsich-Knöterich			x			1	LC		verbreitete Art	Unkraut- oder Ruderalpflanzen
7840	<i>Populus alba</i>	Weiss-Pappel	x	x				2	LC		verbreitete Art	Waldpflanzen
7820	<i>Populus nigra</i> s.str.	Schwarz-Pappel	x		x	x		3	LC		verbreitete Art	Waldpflanzen
7830	<i>Populus tremula</i>	Zitter-Pappel	x		x			2	LC		verbreitete Art	Waldpflanzen
1160	<i>Potamogeton natans</i>	Schwimmendes Laichkraut			x		x	2	LC		bemerkenswerte Art	Wasserpflanzen
15800	<i>Potentilla anserina</i>	Gänse-Fingerkraut	x		x			2	LC		verbreitete Art	Unkraut- oder Ruderalpflanzen
16050	<i>Potentilla reptans</i>	Kriechendes Fingerkraut		x	x		x	3	LC		verbreitete Art	Unkraut- oder Ruderalpflanzen
32820	<i>Prenanthes purpurea</i>	Hasenlattich				x		1	LC		verbreitete Art	Waldpflanzen
22980	<i>Primula elatior</i> s.str.	Gewöhnliche Schlüsselblume				x		1	LC		bemerkenswerte Art	Waldpflanzen
24950	<i>Prunella grandiflora</i>	Grossblütige Brunelle		x	x			2	NT	§AG	wertvolle Art	Waldpflanzen
24940	<i>Prunella vulgaris</i>	Gewöhnliche Brunelle		x		x	x	3	LC		verbreitete Art	Fettwiesenpflanzen
16480	<i>Prunus avium</i>	Süsskirsche	x		x	x	x	4	LC		bemerkenswerte Art	Waldpflanzen
16400	<i>Prunus mahaleb</i>	Felsen-Kirsche			x			1	NT		wertvolle Art	Waldpflanzen
16370	<i>Prunus padus</i> s.str.	Traubenkirsche					x	1	LC		verbreitete Art	Waldpflanzen
16440	<i>Prunus spinosa</i>	Schwarzdorn	x	x	x	x	x	5	LC		verbreitete Art	Waldpflanzen
24350	<i>Pulmonaria obscura</i>	Dunkelgrünes Lungenkraut				x		1	LC		bemerkenswerte Art	Waldpflanzen
16650	<i>Pyrus communis</i>	Birnbaum	x	x	x			3	LC		wertvolle Art	Waldpflanzen
8350	<i>Quercus petraea</i>	Trauben-Eiche, Stein-Eiche	x		x			2	LC		verbreitete Art	Waldpflanzen
8340	<i>Quercus robur</i>	Stiel-Eiche					x	1	LC		verbreitete Art	Waldpflanzen
12060	<i>Ranunculus acris</i> ssp. <i>friesianus</i>	Fries Hahnenfuss	x				x	2	LC		verbreitete Art	Fettwiesenpflanzen
11930	<i>Ranunculus repens</i>	Kriechender Hahnenfuss	x		x	x		3	LC		verbreitete Art	Unkraut- oder Ruderalpflanzen

11950	Ranunculus tuberosus	Hain-Hahnenfuss		x				1	LC		bemerkenswerte Art	Waldpflanzen
13340	Raphanus sativus	Garten-Rettich					x	1	LC		adventive oder kultivierte Art	Unkraut- oder Ruderalpflanzen
8950	Reynoutria japonica	Zugespitzter Knöterich					x	1	LC		Schwarze Liste	Unkraut- oder Ruderalpflanzen
19960	Rhamnus cathartica	Purgier-Kreuzdorn					x	1	LC		verbreitete Art	Waldpflanzen
26940	Rhinanthus alectorolophus	Behaarter Klappertopf		x	x		x	3	LC		wertvolle Art	Sumpfpflanzen
15280	Ribes uva-crispa	Stachelbeere					x	1	LC		verbreitete Art	Waldpflanzen
17690	Robinia pseudoacacia	Falsche Akazie	x	x	x		x	4	LC		Schwarze Liste	Waldpflanzen
16140	Rosa arvensis	Feld-Rose	x	x	x	x		4	LC		wertvolle Art	Waldpflanzen
16300	Rosa canina	Hunds-Rose	x	x	x			3	LC		verbreitete Art	Waldpflanzen
16111	Rubus armeniacus	Armenische Brombeere					x	1	LC		Schwarze Liste	
16100	Rubus caesius	Blaue Brombeere		x	x	x	x	4	LC		verbreitete Art	Waldpflanzen
16110	Rubus fruticosus aggr.	Brombeere		x	x	x	x	4			verbreitete Art	Waldpflanzen
16090	Rubus idaeus	Himbeere	x	x	x			3	LC		verbreitete Art	Waldpflanzen
16080	Rubus saxatilis	Steinbeere					x	1	NT		bemerkenswerte Art	Waldpflanzen
16120	Rubus tomentosus	Filzige Brombeere			x			1	LC			Pionierpflanzen niederer Lagen
8740	Rumex acetosa	Sauer-Ampfer					x	1	LC		verbreitete Art	Fettwiesenpflanzen
8850	Rumex conglomeratus	Knäuelblütiger Ampfer					x	1	LC		wertvolle Art	Sumpfpflanzen
8840	Rumex crispus	Krauser Ampfer					x	1	LC		verbreitete Art	Unkraut- oder Ruderalpflanzen
8880	Rumex obtusifolius	Blacke					x	1	LC		verbreitete Art	Fettwiesenpflanzen
7930	Salix alba	Silber-Weide	x		x	x	x	4	LC		verbreitete Art	Waldpflanzen
8150	Salix caprea	Sal-Weide	x		x	x	x	4	LC		verbreitete Art	Waldpflanzen
7910	Salix elaeagnos	Lavendel-Weide		x	x			2	LC		bemerkenswerte Art	Pionierpflanzen niederer Lagen
8000	Salix myrsinifolia	Schwarzwerdende Weide			x			1	LC		wertvolle Art	Waldpflanzen
7890	Salix purpurea	Purpur-Weide	x		x	x		3	LC		bemerkenswerte Art	Pionierpflanzen niederer Lagen
24770	Salvia pratensis	Wiesen-Salbei		x	x			2	LC		bemerkenswerte Art	Pflanzen magerer Wiesen (trocken oder wechselltrocken)
28230	Sambucus ebulus	Zwerg-Holunder	x					1	LC		verbreitete Art	Unkraut- oder Ruderalpflanzen
28210	Sambucus nigra	Schwarzer Holunder					x	x	2	LC	verbreitete Art	Waldpflanzen
15380	Sanguisorba minor s.str.	Kleiner Wiesenknopf		x	x		x	3	LC		bemerkenswerte Art	Pflanzen magerer Wiesen (trocken oder wechselltrocken)
15220	Saxifraga tridactylites	Dreifingriger Steinbrech		x	x			2	LC	§AG	bemerkenswerte Art	Pionierpflanzen niederer Lagen
28790	Scabiosa columbaria s.str.	Tauben-Skabiose		x				1	LC	§AG	bemerkenswerte Art	Pflanzen magerer Wiesen (trocken oder wechselltrocken)
14740	Sedum album	Weisser Mauerpfeffer		x	x	x		3	LC	§AG	verbreitete Art	Pionierpflanzen niederer Lagen
30940	Senecio erucifolius	Raukenblättriges Kreuzkraut	x		x			2	LC		bemerkenswerte Art	Pflanzen magerer Wiesen (trocken oder wechselltrocken)

30950	<i>Senecio jacobaea</i>	Jakobs Kreuzkraut	x			x	x	3	LC		bemerkenswerte Art	Pflanzen magerer Wiesen (trocken oder wechselftrocken)
25690	<i>Solanum dulcamara</i>	Bittersüss					x	1	LC		verbreitete Art	Waldpflanzen
31370	<i>Solidago gigantea</i>	Späte Goldrute			x	x	x	3	LC		Schwarze Liste	Sumpfpflanzen
31380	<i>Solidago virgaurea</i> s.str.	Echte Goldrute				x		1	LC		verbreitete Art	Waldpflanzen
32960	<i>Sonchus asper</i>	Rauhe Gänsedistel	x	x		x		3	LC		verbreitete Art	Unkraut- oder Ruderalpflanzen
32950	<i>Sonchus oleraceus</i>	Kohl-Gänsedistel		x	x	x	x	4	LC		verbreitete Art	Unkraut- oder Ruderalpflanzen
16630	<i>Sorbus aria</i>	Mehlbeerbaum	x	x	x			3	LC		bemerkenswerte Art	Waldpflanzen
16610	<i>Sorbus torminalis</i>	Elsbeerbaum	x	x	x	x		4	NT		wertvolle Art	Waldpflanzen
25180	<i>Stachys recta</i> s.str.	Aufrechter Ziest			x			1	NT	§AG	bemerkenswerte Art	Pflanzen magerer Wiesen (trocken oder wechselftrocken)
25210	<i>Stachys sylvatica</i>	Wald-Ziest				x	x	2	LC		verbreitete Art	Waldpflanzen
10020	<i>Stellaria media</i>	Mittlere Sternmiere			x			1	LC		verbreitete Art	Unkraut- oder Ruderalpflanzen
6900	<i>Tamus communis</i>	Schmerwurz	x					1	LC		bemerkenswerte Art	Waldpflanzen
32720	<i>Taraxacum officinale</i> aggr.	Gewöhnliches Pfaffenröhrlein	x	x	x	x	x	5	LC		verbreitete Art	Fettwiesenpflanzen
900	<i>Taxus baccata</i>	Eibe					x	1	LC		bemerkenswerte Art	Waldpflanzen
12660	<i>Thlaspi arvense</i>	Acker-Täschelkraut					x	1	LC		verbreitete Art	Unkraut- oder Ruderalpflanzen
25560	<i>Thymus pulegioides</i> s.str.	Arznei-Thymian		x	x			2	LC		bemerkenswerte Art	Pflanzen magerer Wiesen (trocken oder wechselftrocken)
20050	<i>Tilia cordata</i>	Winter-Linde			x		x	2	LC		wertvolle Art	Waldpflanzen
20060	<i>Tilia platyphyllos</i>	Sommer-Linde	x	x	x			3	LC		wertvolle Art	Waldpflanzen
21450	<i>Torilis japonica</i>	Japanische Borstendolde					x	1	LC		verbreitete Art	Waldpflanzen
32410	<i>Tragopogon pratensis</i> ssp. minor	Kleiner Bocksbart				x		1	EN		Handlungsart	Unkraut- oder Ruderalpflanzen
32390	<i>Tragopogon pratensis</i> ssp. orientalis	Östlicher Bocksbart			x			1	LC		bemerkenswerte Art	Fettwiesenpflanzen
17100	<i>Trifolium campestre</i>	Feld-Klee			x			1	LC		verbreitete Art	Unkraut- oder Ruderalpflanzen
17110	<i>Trifolium dubium</i>	Kleiner Klee		x				1	LC		bemerkenswerte Art	Fettwiesenpflanzen
17350	<i>Trifolium medium</i>	Mittlerer Klee	x	x	x	x		4	LC		wertvolle Art	Waldpflanzen
17370	<i>Trifolium pratense</i> s.str.	Wiesen-Klee	x	x	x	x	x	5	LC		verbreitete Art	Fettwiesenpflanzen
17230	<i>Trifolium repens</i> s.str.	Weisser Klee		x	x	x	x	4	LC		verbreitete Art	Fettwiesenpflanzen
2770	<i>Trisetum flavescens</i>	Goldhafer	x		x			2	LC		verbreitete Art	Fettwiesenpflanzen
30430	<i>Tussilago farfara</i>	Hufplattich	x	x	x	x		4	LC		verbreitete Art	Pionierpflanzen niederer Lagen
1060	<i>Typha latifolia</i>	Breitblättriger Rohrkolben			x			1	LC	§AG	bemerkenswerte Art	Wasserpflanzen
8410	<i>Ulmus glabra</i>	Berg-Ulme	x		x	x	x	4	LC		bemerkenswerte Art	Waldpflanzen
8510	<i>Urtica dioica</i>	Grosse Brennnessel			x	x	x	3	LC		verbreitete Art	Unkraut- oder Ruderalpflanzen
28480	<i>Valeriana officinalis</i>	Echter Baldrian	x		x	x	x	4	LC		bemerkenswerte Art	Waldpflanzen
24610	<i>Verbena officinalis</i>	Eisenkraut	x				x	2	LC		verbreitete Art	Unkraut- oder Ruderalpflanzen
26030	<i>Veronica anagallis-aquatica</i>	Wasser-Ehrenpreis					x	1	LC		bemerkenswerte Art	Wasserpflanzen

26020	Veronica beccabunga	Bachbungen-Ehrenpreis					x	1	LC		bemerkenswerte Art	Wasserpflanzen
26140	Veronica chamaedrys	Gamander-Ehrenpreis				x		1	LC		bemerkenswerte Art	Fettwiesenpflanzen
26120	Veronica montana	Berg-Ehrenpreis				x		1	LC		verbreitete Art	Waldpflanzen
26150	Veronica officinalis	Echter Ehrenpreis			x			1	LC		verbreitete Art	Waldpflanzen
26330	Veronica persica	Persischer Ehrenpreis					x	1	LC		verbreiteter Neophyt	Unkraut- oder Ruderalpflanzen
26210	Veronica serpyllifolia s.str.	Quendelblättriger Ehrenpreis			x			1	LC		verbreitete Art	Unkraut- oder Ruderalpflanzen
28240	Viburnum lantana	Wolliger Schneeball	x	x	x	x		4	LC		verbreitete Art	Waldpflanzen
28250	Viburnum opulus	Gewöhnlicher Schneeball	x	x	x	x		4	LC		verbreitete Art	Waldpflanzen
18250	Vicia cracca s.str.	Vogel-Wicke			x		x	2	LC		verbreitete Art	Fettwiesenpflanzen
18350	Vicia sepium	Zaun-Wicke		x	x	x	x	4	LC		verbreitete Art	Fettwiesenpflanzen
23970	Vinca minor	Kleines Immergrün				x		1	LC		verbreiteter Neophyt	Waldpflanzen
23990	Vincetoxicum hirundinaria	Schwalbenwurz		x	x			2	NT		wertvolle Art	Waldpflanzen
20690	Viola alba s.str.	Weisses Veilchen			x			1	NT		wertvolle Art	Waldpflanzen
20650	Viola hirta	Rauhhaariges Veilchen			x			1	LC		verbreitete Art	Waldpflanzen
20740	Viola reichenbachiana	Wald-Veilchen			x		x	2	LC		verbreitete Art	Waldpflanzen
20750	Viola riviniana	Rivinus' Veilchen				x		1	LC		verbreitete Art	Waldpflanzen
1600	Zea mays	Mais					x	1	LC		adventive oder kultivierte Art	

Auswertung							
Teilgebiete	alle	Anteil	1 Ehemalige Abbaupiste	2 Rossweid	3 Chalch	4 Naturwaldreservat Chestenberg	5 Holderbanker Stau (Aareufer)
Anzahl Arten	335	100.0%	151	114	202	147	147
davon Neophyten	10	3.0%	1	1	4	4	4
davon Schwarze Liste	5	1.5%	1	1	2	1	5
Ökologische Gruppen							
Waldpflanzen	139	41.5%	74	32	86	86	61
Unkraut, ruderal	53	15.8%	21	19	28	16	25
Fettwiesenpflanzen	46	13.7%	23	19	33	24	30
Magerwiesenpflanzen	38	11.3%	17	24	26	3	10
Sumpfpflanzen	30	9.0%	11	9	13	12	11
Wasserpflanzen	9	2.7%	1	2	3	1	6
Pionierpflanzen	14	4.2%	3	7	12	4	1
Gebirgspflanzen	1	0.3%	0	0	0	1	0
Rote Liste Kategorien							
RL Mittelland CH							
LC (nicht gefährdet)	289	86.3%	131	93	177	136	144
NT (potentiell gefährdet)	22	6.6%	12	11	16	6	0
VU (verletzlich)	17	5.1%	6	6	7	3	1
EN (stark gefährdet)	5	1.5%	1	2	0	1	1
CR (vom Aussterben bedroht)	0	0.0%	0	0	0	0	0
DD (ungenügende Daten)	0	0.0%	0	0	0	0	0

Teilgebiet 6 (Chilerai) wurde nicht untersucht

Schnecken

Martin Blattner-Jeanneret, Cristina Boschi, Daniel Heuer, Peter Landert

Wissenschaftlicher Name	Deutscher Name	Teilgebiete							Rote Liste
		1	2	3	4	5	6	alle	
<i>Abida secale</i>	Roggenkornschncke	x		x			x	3	LC
<i>Acanthinula aculeata</i>	Stachelschncke				x	x		2	LC
<i>Acicula lineata</i>	Gestreifte Nadelschncke				x	x		2	LC
<i>Acroloxus lacustris</i>	Teichnapfschncke					x		1	LC
<i>Aegopinella nitens</i>	Weitmündige Wachsschncke		x		x	x	x	4	LC
<i>Aegopinella pura</i>	Kleine Glanzschncke				x		x	2	LC
<i>Anisus spirorbis</i>	Gelippte Tellerschncke					x		1	EN
<i>Arianta arbustorum</i>	Gefleckte Schnirkelschncke					x		1	LC
<i>Arion cf. hortensis</i>	Gartenwegsschncke					x		1	LC
<i>Arion silvaticus</i>	Waldwegsschncke				x			1	LC
<i>Arion vulgaris</i>	Spanische Wegsschncke					x	x	2	NE
<i>Boettgerilla pallens</i>	Wurmschncke				x			1	NE
<i>Carychium minimum</i>	Bauchige Zwerghornschncke				x	x		2	LC
<i>Carychium tridentatum</i>	Schlanke Zwerghornschncke		x		x	x		3	LC
<i>Cecilioides acicula</i>	Blindschncke						x	1	LC
<i>Cepaea hortensis</i>	Gartenschnirkelschncke						x	1	LC
<i>Cepaea nemoralis</i>	Hainschnirkelschncke	x				x	x	3	LC
<i>Clausilia cruciata</i>	Scharfgerippte Schliessmundschncke				x			1	LC
<i>Clausilia dubia</i>	Gitterstreifige Schliessmundschncke				x			1	LC
<i>Clausilia rugosa</i>	Kleine Schliessmundschncke	x		x				2	LC
<i>Cochlicopa lubrica</i>	Gemeine Glattschncke			x		x	x	3	LC
<i>Cochlicopa lubricella</i>	Kleine Glattschncke						x	1	LC
<i>Cochlodina laminata</i>	Glatte Schliessmundschncke				x	x	x	3	LC
<i>Cochlostoma septemspirale</i>	Kleine Waldeckelschncke			x	x	x		3	LC
<i>Deroceras reticulatum</i>	Genetzte Ackerschncke						x	1	LC
<i>Discus rotundatus</i>	Gefleckte Schüsselschncke				x	x	x	3	LC
<i>Ena montana</i>	Bergturmschncke				x			1	LC
<i>Euconulus fulvus</i>	Helles Kegelchen				x	x		2	LC
<i>Fruticola fruticum</i>	Genabelte Strauchschncke			x		x	x	3	LC
<i>Gyraulus albus</i>	Weisses Posthörnchen					x		1	LC
<i>Helicella itala</i>	Gemeine Heideschncke						x	1	NT
<i>Helicigona lapicida</i>	Steinpicker			x			x	2	LC

<i>Helicodonta obvoluta</i>	Riemenschnecke			x	x	x		3	LC
<i>Helix pomatia</i>	Weinbergschnecke	x		x		x	x	4	LC
<i>Hygromia cinctella</i>	Kantige Laubschnecke			x				1	LC
<i>Isognomostoma isognomostomos</i>	Maskenschnecke				x			1	NT
<i>Limax cinereoniger</i>	Schwarzer Schnegel				x			1	LC
<i>Lymnaea stagnalis</i>	Spitzhornschnecke			x				1	LC
<i>Macrogastra attenuata</i>	Mittlere Schliessmundschnecke					x		1	LC
<i>Macrogastra plicatula</i>	Gefältele Schliessmundschnecke	x		x	x	x		4	LC
<i>Macrogastra ventricosa</i>	Bauchige Schliessmundschnecke				x	x		2	LC
<i>Merdigera obscura</i>	Kleine Turmschnecke			x	x			2	LC
<i>Monachoides incarnatus</i>	Rötliche Laubschnecke			x	x			2	LC
<i>Orcula dolium</i>	Grosse Fässschnecke	x		x	x			3	NT
<i>Oxychilus cellarius</i>	Kellerglanzschnecke					x		1	LC
<i>Oxychilus draparnaudi</i>	Grosse Glanzschnecke			x			x	2	LC
<i>Petasina edentula</i>	Zahnlose Haarschnecke				x	x		2	LC
<i>Planorbis planorbis</i>	Gemeine Tellerschnecke			x		x		2	LC
<i>Potamopyrgus antipodarum</i>	Neuseeländische Zwergdeckelschnecke					x		1	NE
<i>Punctum pygmaeum</i>	Punktschnecke		x			x		2	LC
<i>Pupilla muscorum</i>	Moospuppenschnecke						x	1	LC
<i>Radix labiata</i>	Gemeine Schlammschnecke	x						1	LC
<i>Succinea putris</i>	Gemeine Bernsteinschnecke					x		1	LC
<i>Succinella oblonga</i>	Kleine Bernsteinschnecke	x	x	x	x	x	x	6	LC
<i>Trochulus sericeus</i>	Seidenhaarschnecke	x		x	x	x	x	5	LC
<i>Trochulus villosus</i>	Zottige Haarschnecke				x			1	LC
<i>Vallonia costata</i>	Gerippte Grasschnecke		x		x		x	3	LC
<i>Vallonia excentrica</i>	Schiefe Grasschnecke		x				x	2	LC
<i>Vertigo pusilla</i>	Linksgewundene Windelschnecke					x		1	NT
<i>Vertigo pygmaea</i>	Gemeine Windelschnecke						x	1	LC
<i>Vitrea crystallina</i>	Gemeine Kristallschnecke				x			1	LC
<i>Vitrinobrachium breve</i>	Kurze Glasschnecke					x		1	LC
<i>Zonitoides nitidus</i>	Glänzende Dolchschnecke					x		1	NT
		10	6	18	29	34	23	63	

Spinnen

Holger Frick, Anna Stäubli

Deutscher Name	Familie	Gattung	Art	Teilgebiete						Total	Bemerkungen	
				1	2	3	4	6	Effingerhort			
Labyrinthspinne	Agelenidae	Agelena	sp.			2					2	
Trichterspinnen	Agelenidae	Coelotes	sp.				1				1	
Trichterspinnen	Agelenidae	Eratigena	sp.	1							1	
Finsterspinnen	Amaurobidae	Amaurobius	sp.				1				1	
Zartspinne	Anyphaenidae	Anyphaena	sp.		1						1	
Radnetzspinnen	Araneidae	Araneidae	sp.		1						1	
Radnetzspinnen	Araneidae	Larinioides	sp.						1		1	
Radnetzspinnen	Araneidae	Mangora	acalypha		1	1					2	
Radnetzspinnen	Araneidae	Singa	nitidula	1	1	6					8	
Sackspinnen	Clubionidae	Clubiona	terrestris		1	1	1				3	
Kräuselspinnen	Dictynidae	Cicurina	cicur				1				1	
Sechsaugenspinnen	Dysderidae	Dysderidae	sp.				1				1	
Sechsaugenspinnen	Dysderidae	Harpactea	hombergi				1				1	
Plattbauchspinnen	Gnaphosidae	Zelotes	sp.						1		1	
Zwerg- und Baldachinspinnen	Linyphiidae	Collinsia	inerans			1					1	
Zwerg- und Baldachinspinnen	Linyphiidae	Diplostyla	concolor				1				1	
Zwerg- und Baldachinspinnen	Linyphiidae	Erigone	dentipalpis			1					1	
Zwerg- und Baldachinspinnen	Linyphiidae	Linphia	sp.			4					4	
Zwerg- und Baldachinspinnen	Linyphiidae	Linyphiidae	sp.				2				2	
Zwerg- und Baldachinspinnen	Linyphiidae	Microneta	viaria				2				2	
Zwerg- und Baldachinspinnen	Linyphiidae	Nematogmus	sanguinolentus		1						1	
Zwerg- und Baldachinspinnen	Linyphiidae	Neriene	peltata				1		1		2	
Zwerg- und Baldachinspinnen	Linyphiidae	Tenuiphantes	tenuis				1				1	
Zwerg- und Baldachinspinnen	Linyphiidae	Walckenaeria	corniculans				1				1	
Wolfspinnen	Lycosidae	Lycosidae	sp.			1					1	
Wolfspinnen	Lycosidae	Pardosa	hortensis	1		4					5	
Wolfspinnen	Lycosidae	Pirata	hygrophila			1					1	
Wolfspinnen	Lycosidae	Trochosa	sp.			1	1				2	
Wolfspinnen	Lycosidae	Xerolycosa	nemoralis	1							1	

Laufspinnen	Philodromidae	Philodromus	albidus		1					1	Vulvenpräparat
Listspinne	Pisauridae	Pisaura	mirabilis		2			3		5	
Springspinnen	Salticidae	Aelurillus	v-insignitus	3						3	neu für AG!
Springspinnen	Salticidae	Evarcha	arcuata			1				1	
Springspinnen	Salticidae	Heliophanus	cupreus			1				1	
Springspinnen	Salticidae	Heliophanus	sp.		3					3	
Springspinnen	Salticidae	Neon	reticulatus				1			1	
Herbstspinnen	Tetragnathidae	Metellina	merianae	1						1	
Streckerspinnen	Tetragnathidae	Tetragnatha	extensa			1				1	
Streckerspinnen	Tetragnathidae	Tetragnatha	montana			1				1	
Kugelspinnen	Theridiidae	Enoplognatha	sp.		1	2				3	
Kugelspinnen	Theridiidae	Parasteatoda	tepidariorum						2	2	
Kugelspinnen	Theridiidae	Pholcomma	gibbum			2				2	
Kugelspinnen	Theridiidae	Steatoda	triangulosa			1				1	
Veränderliche Krabbenspinne	Thomisidae	Misumena	cf. vatia		1					1	subadult
Krabbenspinnen	Thomisidae	Xysticus	kochi		1					1	
Krabbenspinnen	Thomisidae	Xysticus	lanio						1	1	
Anzahl gefundene Arten				6	12	18	14	1	5	46	

Insekten

Libellen

Georg und Rosmarie Artmann-Graf, Felix Kull

Wissenschaftlicher Name	Deutscher Name	Teilgebiete						Alle	Rote Liste
		1	2	3	4	5	6		
Zygoptera	Kleinlibellen								
<i>Calopteryx splendens</i>	Gebänderte Prachtlibelle	x		x		x		3	LC
<i>Calopteryx virgo</i>	Blaflügel Prachtlibelle					x		1	LC
<i>Coenagrion puella</i>	Hufeisen-Azurjungfer			x		x		2	LC
<i>Enallagma Cyathigerum</i>	Becher-Azurjungfer	x		x		x		2	LC
<i>Ischnura elegans</i>	Grosse Pechlibelle			x		x		1	LC
<i>Pyrrhosoma nymphula</i>	Frühe Adonislibelle			x					
Anisoptera	Grosslibellen								
<i>Anax imperator</i>	Grosse Königslibelle	x		x		x	x	4	LC
<i>Crocothemis erythraea</i>	Feuerlibellen			x		x		1	LC
<i>Libellula depressa</i>	Plattbauch	x		x				2	LC
<i>Libellula fulva</i>	Spitzfleck					x		1	LC
<i>Libellula quadrimaculata</i>	Vierfleck	x		x				2	LC
<i>Orthetrum brunneum</i>	Spüdlicher Blaupfeil			x			x	2	LC
<i>Orthetrum cancellatum</i>	Grosser blaupfeil	x		x				2	LC
<i>Sympetrum fonscolombii</i>	Frühe Heidelibelle			x				1	NE
	Anzahl Arten	6	0	8	0	8	2	13	

Heuschrecken

Georg und Rosmarie Artmann-Graf, Maya Senn

Deutscher Name	Wissenschaftlicher Name		Gebiet	Bemerkungen zur Art in der Region
Grünes Heupferd	Tettigonia	viridissima	3	sehr häufig gefunden
Westliche Beissschrecke	Platycleis	albopunctata	3	im Jura sehr häufig gefunden, im Flachland wenig häufig
Gewöhnliche Strauchschrecke	Pholidoptera	griseoptera	3	sehr häufig gefunden
Brauner Grashüpfer	Chorthippus	brunneus	3	sehr häufig gefunden

Wanzen

Georg und Rosmarie Artmann-Graf, Gabi Uehlinger

Name wissenschaftlich	Name deutsch	Teilgebiet						alle
		1	2	3	4	5	6	
Adelphocoris lineolatus	Gemeine Zierwanze			x				1
Adelphocoris seticornis							x	1
Amblytulus nasutus							x	1
Capsus ater							x	1
Carpocoris purpureipennis	Baumwanzen-Art			x				
Closterotomus biclavatus				x				1
Cymus glandicolor	Nussfarbige Poren-Langwanze			x				1
Deraeocoris ruber							x	1
Dolycoris baccarum	Beerenwanze						x	1
Gerris lacustris	Wasserläufer-Art			x				
Gonocerus acuteangulatus		x						1
Hadrodemus m-flavum							x	1
Himacerus mirmicoides							x	1
Hoplomachus thunbergi		x						1
Leptopterna dolabrata		x		x			x	3
Liocoris tripustulatus							x	1
Megaloceroea recticornis		x		x			x	3
Monosynamma bohemanni		x						1
Nabis cf. brevis	Sichelwanze						x	1
Notonecta sp.	Rückenschwimmer-Gattung			x				
Orius cf. minutus							x	1

Orthops sp.				x				1
Orthotylus sp.		x						1
Pilophorus clavatus oder perplexus				x				1
Plagiognathus fulvipennis							x	1
Polymerus unifasciatus							x	1
Pyrrhocoris apterus	Feuerwanze						x	1
Stenodema calcarata		x		x			x	3
Stenodema laevigata							x	1
Stenotus binotatus							x	1

Zikaden und Käfer

Georg und Rosmarie Artmann-Graf

Deutscher Name	Wissenschaftlicher Name		Gebiet	Bemerkungen zur Art in der Region
Zikaden				
Wiesen-Schaumzikade	Philaenus	spumarius	3	sehr häufig gefunden
Schaumzikaden-Art	Lepyronia	coleoprata	3	häufig gefunden
Grüne Zwergzikade	Cicadella	viridis	3	sehr häufig gefunden, in Feuchtlebensräumen oft massenhaft
Käfer				
Siebenpunkt	Coccinella	septempunctata	3	sehr häufig gefunden
Marienkäfer-Art	Harmonia	axyridis	3	Neozoon, in der Region seit 2007 in Ausbreitung, im Siedlungsraum oft sehr häufig
Echter Schenkelkäfer	Oedemera	podagrariae	3	mässig häufig gefunden
Schenkelkäfer-Art	Oedemera	nobilis	3	seltener gefunden, bisher nur in Basel und im Kanton Aargau, fehlt in der Region Olten

Bienen und andere Hautflügler

Georg und Rosmarie Artmann-Graf, Karl und Heidi Hirt

Teilflächen	1	2	3	4	5	6	alle
<i>Andrena bicolor</i>					X		1
<i>A. fulvago</i>	X						1
<i>A. hattorfiana</i>						X	1
<i>A. wilkella</i>	X					X	2
<i>Anthidium oblongatum</i>	X						1
<i>A. punctatum</i>	X	X					2
<i>Apis melliferae</i>	X	X			X	X	4
<i>Bombus humilis</i>	X					X	2
<i>B. lapidarius</i>	X	X			X	X	4
<i>B. lucorum</i>		X			X		2
<i>B. pascuorum</i>	X	X			X	X	4
<i>B. pratorum</i>	X				X		2
<i>B. sylvarum</i>	X						1
<i>B. terrestris</i>	X	X			X	X	3
<i>Ceratina cucurbitina</i>	X						1
<i>Chelostoma distinctum</i>					X		1
<i>C. rapunculi</i>					X		1
<i>Eucera nigrescens</i>					X		1
<i>Halictus scabiosae</i>	X	X					2
<i>H. simplex</i>	X	X					2
<i>Heriades truncorum</i>	X				X		2
<i>Hylaeus communis</i>					X		1
<i>Lasioglossum calceatum</i>	X						1
<i>L. interruptum</i>					X		1
<i>L. laticeps</i>					X	X	2
<i>L. lativentre</i>	X						1
<i>L. leucozonium</i>					X		1
<i>L. malachurum</i>	X				X		2
<i>L. morio</i>	X				X		2
<i>L. pauxillum</i>	X				X		2
<i>L. sexstrigatum</i>					X		1
<i>L. tricinctum</i>	X						1
<i>L. glabriusculum</i>	X						1

L. villosulum				X		1
Megachile ericetorum					X	1
M. pilidens	X				X	2
M. versicolor	X					1
M. willughbiella					X	1
Osmia aurulenta	X					1
Psithyrus campestre					X	1
Psithyrus barbutellus			X			
Weitere Hymenopteren						
Vespa crabro	X	X		X		3
Ancistrocerus nigricornis		X				1
Polistes dominulus		X			X	2
Cerceris rybyensis	X			X		2
Crossocerus ambiguus		X				1
Trypoxylon figulus				X		1
Gasteruption spec.				X		1
Sapygina decemguttata				X		1
Chrysis indigotea				X		1
Trichrysis cyanea				X		1

Nachtfalter und andere Schmetterlinge

Georg und Rosmarie Artmann-Graf, Michael Greeff, Ladislaus Rezbanyai-Reser, Erwin Schäffer

Nachtfalter (nach Karsholt & Razowski 1996)					Exemplare	Bemerkung
913	Psychidae	Rebelia	herrichiella	Strand, 1912	1	
3907	Limacodidae	Apoda	limacodes	(Hufnagel, 1766)	2	
6763	Lasiocampidae	Dendrolimus	pini	(Linnaeus, 1758)	1	
6819	Sphingidae	Mimas	tiliae	(Linnaeus, 1758)	3	
6843	Sphingidae	Macroglossum	stellatarum	(Linnaeus, 1758)	1	tagsüber
6863	Sphingidae	Deilephila	porcellus	(Linnaeus, 1758)	1	
7481	Drepanidae	Thyatira	batis	(Linnaeus, 1758)	1	
7483	Drepanidae	Habrosyne	pyritoides	(Hufnagel, 1766)	1	
7527	Geometridae	Lomaspilis	marginata	(Linnaeus, 1758)	6	
7547	Geometridae	Chiasmia	clathrata	(Linnaeus, 1758)	1	
7613	Geometridae	Opisthograptis	luteolata	(Linnaeus, 1758)	6	

7665	Geometridae	Angerona	prunaria	(Linnaeus, 1758)	2	
7754	Geometridae	Peribatodes	rhomboidaria	(Denis & Schiffermüller, 1775)	2	
7777	Geometridae	Alcis	repandata	(Linnaeus, 1758)	3	
7784	Geometridae	Hypomecis	punctinalis	(Scopoli, 1763)	2	f.consobrinaria
7800	Geometridae	Parectropis	similaria	(Hufnagel, 1767)	4	
7822	Geometridae	Bupalus	piniaria	(Linnaeus, 1758)	1	
7826	Geometridae	Cabera	exanthemata	(Scopoli, 1763)	1	
7829	Geometridae	Lomographa	temerata	(Denis & Schiffermüller, 1775)	1	
7836	Geometridae	Campaea	margaritata	(Linnaeus, 1767)	18	
7980	Geometridae	Hemithea	aestivaria	(Hübner, 1789)	5	
8000	Geometridae	Hemistola	chrysoprasaria	(Esper, 1795)	2	
8024	Geometridae	Cyclophora	linearia	(Hübner, 1799)	2	
8069	Geometridae	Scopula	floslactata	(Haworth, 1809)	1	
8132	Geometridae	Idaea	biselata	(Hufnagel, 1767)	1	
8249	Geometridae	Xanthorhoe	designata	(Hufnagel, 1767)	1	
8275	Geometridae	Epirrhoe	alternata	(Müller, 1764)	8	
8289	Geometridae	Camptogramma	bilineata	(Linnaeus, 1758)	1	
8319	Geometridae	Cosmorhoe	ocellata	(Linnaeus, 1758)	1	
8335	Geometridae	Eulithis	pyraliata	(Denis & Schiffermüller, 1775)	1	
8339	Geometridae	Ecliptopera	capitata	(Herrich-Schäffer, 1839)	1	
8348	Geometridae	Chloroclysta	truncata	(Hufnagel, 1767)	1	f.rufescens
8350	Geometridae	Cidaria	fulvata	(Forster, 1771)	8	
8352	Geometridae	Plemyria	rubiginata	(Denis & Schiffermüller, 1775)	1	
8356	Geometridae	Thera	obeliscata	(Hübner, 1787)	1	
8385	Geometridae	Colostygia	pectinataria	(Knoch, 1781)	1	
8411	Geometridae	Melanthia	procellata	(Denis & Schiffermüller, 1775)	2	
8477	Geometridae	Eupithecia	haworthiata	Doubleday, 1856	2	
8603	Geometridae	Rhinoprora	rectangulata	(Linnaeus, 1758)	6	
8604	Geometridae	Rhinoprora	chloerata	(Mabille, 1870)	1	gen.det.
8660	Geometridae	Hydrelia	flammeolaria	(Hufnagel, 1767)	2	
8719	Notodontidae	Notodonta	ziczac	(Linnaeus, 1758)	1	
8723	Notodontidae	Drymonia	obliterata	(Esper, 1785)	1	
8739	Notodontidae	Ptilodon	cucullina	(Denis & Schiffermüller, 1775)	2	
8750	Notodontidae	Phalera	bucephala	(Linnaeus, 1758)	1	
8777	Noctuidae	Acronicta	psi	(Linnaeus, 1758)	1 larva	tagsüber
8789	Noctuidae	Craniophora	ligustri	(Denis & Schiffermüller, 1775)	6	2 f.obscura
8845	Noctuidae	Herminia	tarsicrinalis	(Knoch, 1782)	2	
8846	Noctuidae	Herminia	grisealis	(Denis & Schiffermüller, 1775)	1	
8866	Noctuidae	Schrankia	costaestrigalis	(Stephens, 1834)	1	
8975	Noctuidae	Laspeyria	flexula	(Denis & Schiffermüller, 1775)	6	

8994	Noctuidae	Hypena	proboscidalis	(Linnaeus, 1758)	6	
9008	Noctuidae	Rivula	sericealis	(Scopoli, 1763)	2	
9045	Noctuidae	Diachrysia	chrysitis	(Linnaeus, 1758)	2	trans. ad f.juncta
9092	Noctuidae	Abrostola	asclepiadis	(Denis & Schiffermüller, 1775)	1	
9114	Noctuidae	Protodeltote	pygarga	(Hufnagel, 1766)	26	
9367	Noctuidae	Heliothis	peltigera	(Denis & Schiffermüller, 1775)	1	
9396	Noctuidae	Elaphria	venustula	(Hübner, 1790)	2	
9453	Noctuidae	Hoplodrina	respersa	(Denis & Schiffermüller, 1775)	1	
9454	Noctuidae	Hoplodrina	ambigua	(Denis & Schiffermüller, 1775)	1	
9456	Noctuidae	Charanyca	trigrammica	(Hufnagel, 1766)	2	
9770	Noctuidae	Apamea	anceps	(Denis & Schiffermüller, 1775)	1	
9780	Noctuidae	Oligia	strigilis	(Linnaeus, 1758)	19	4 f.aethiops, gen.det.
9781	Noctuidae	Oligia	versicolor	(Borkhausen, 1792)	8	gen.det.
9782	Noctuidae	Oligia	latruncula	(Denis & Schiffermüller, 1775)	6	f.aethiops, gen.det.
9993	Noctuidae	Polia	nebulosa	(Hufnagel, 1766)	1	
10002	Noctuidae	Mythimna	albipuncta	(Denis & Schiffermüller, 1775)	2	
10010	Noctuidae	Mythimna	obsoleta	(Hübner, 1803)	1	
10086	Noctuidae	Ochropleura	plecta	(Linnaeus, 1761)	9	
10092	Noctuidae	Diarsia	brunnea	(Denis & Schiffermüller, 1775)	6	
10199	Noctuidae	Xestia	c-nigrum	(Linnaeus, 1758)	1	
10348	Noctuidae	Agrotis	exclamationis	(Linnaeus, 1758)	22	
10451	Nolidae	Pseudoips	prasinana	(Linnaeus, 1758)	8	
10475	Arctiidae	Miltochrista	miniata	(Forster, 1771)	1	
10483	Arctiidae	Atolmis	rubricollis	(Linnaeus, 1758)	2	
10489	Arctiidae	Eilema	lurideola	(Zincken, 1817)	5	
10493	Arctiidae	Eilema	caniola	(Hübner, 1808)	2	
10499	Arctiidae	Eilema	sororcula	(Hufnagel, 1766)	4	
10567	Arctiidae	Spilosoma	lubricipeda	(Linnaeus, 1758)	4	
Nachtgrossfalter (Macroheterocera) insgesamt				79 Arten	274 + 1 larva	
4557	Tortricidae	Archips	podana	(Scopoli, 1763)	2	
5568	Pyralidae	Aphomia	sociella	(Linnaeus, 1758)	1	
5633	Pyralidae	Aglossa	pinguinalis	(Linnaeus, 1758)	1	
5751	Pyralidae	Oncocera	semirubella	(Scopoli, 1763)	3	
6629	Crambidae	Perinephele	lancealis	(Denis & Schiffermüller, 1775)	1	
6654	Crambidae	Anania	verbascalis	(Denis & Schiffermüller, 1775)	1	
6657	Crambidae	Eurrhypara	hortulata	(Linnaeus, 1758)	4	
?	Crambidae	Cydalima	perspectalis	(Walker, 1959)	5	Buchsbaumzünsler
Kleinschmetterlinge (Microlepidoptera) insgesamt				8 Arten	18	

Wickler-Art	Pelochrista	caecimaculana		In Teilgebiet 3
Seerosenzünsler	Elophila	nymphaeata		In Teilgebiet 3
Tintenfleckweissling-Komplex	Leptidea	sinapis-Komplex		In Teilgebiet 3
Kleiner Kohlweissling	Pieris	rapae		In Teilgebiet 3
Grosses Ochsenauge, Kuhauge	Maniola	jurtina		In Teilgebiet 3
Andere Schmetterlinge			5 Arten	

Nachtgrossfalter und Kleinschmetterlinge wurden an 3 Leuchtstationen gesammelt:

Position: Westrand Steinbruch Schümel, 445 m.ü.M., 655605 / 253568, am 23.6.2015, 22.00 – 23.30

Wetterbedingungen: bewölkt, windstill (am Schluss starkes Gewitter)

3 Leuchtstationen (2 x 125W HQL + 1 x 160W ML)

Stechmücken und andere Zweiflügler

Georg und Rosmarie Artmann-Graf, Barbara Colucci, Pie Müller

Deutscher Name	Wissenschaftlicher Name		Gebiet	Bemerkungen zur Art in der Region
Kurze oder Bogenader-Feldschwebfliege	Eupeodes	lapponicus	3	häufig gefunden, die Häufigkeit schwankt von Jahr zu Jahr stark
Zweiband-Wespenschwebfliege	Chrysotoxum	bicinctum	3	häufig gefunden
Grosse "Mistbiene", Wanderer	Eristalis	tenax	3	sehr häufig gefunden
Dickkopffliegen-Art	Sicus	ferrugineus	3	sehr häufig gefunden
Stechmücken-Art	Culex	pipiens	CO ₂ -Falle	
Stechmücken-Art	Culex	torrentium	CO ₂ -Falle	
Stechmücken-Art	Aedes	cinereus	Gravid Trap	
Stechmücken-Art	Aedes	geminus	Gravid Trap	

Amphibien

Georg und Rosmarie Artmann-Graf, Dieter Humbel

Deutsche Namen	Wissenschaftliche Namen		Familie	Gebiete	Bemerkungen zur Art in der Region
Gelbbauchunke	Bombina	variegata	Discoglossidae	3	mässig häufig beobachtet, weil selten zur geeigneten Zeit beobachtet

Reptilien

Roland Bodenmann

Wissenschaftlicher Name	Deutscher Name	Teilgebiet							Rote Liste 2005 (CH)	Bemerkungen	
		1	2	3	4	5	6	alle			
Anguis fragilis	Blindschleiche			1				1	2	LC	
Lacerta agilis	Zauneidechse			7					7	VU	
Podarcis muralis	Mauereidechse (autochthon)									LC	1 nicht beglaubigte Meldung
Natrix natrix helvetica	Ringelnatter			1					1	VU	Sichtung um 22:45 Uhr

Vögel

Thomas Burkard, Beat Eichenberger, Adolf Fäs, Eveline Schürmann, Christoph Vogel

Art (wissenschaftlich)	Art (deutsch)	Teilgebiete					
		1	2	3	4	5	6
<i>Apus melba</i>	Alpensegler					x	
<i>Turdus merula</i>	Amsel	x	x	x	x	x	x
<i>Motacilla alba</i>	Bachstelze					x	x
<i>Phylloscopus bonelli</i>	Berglaubsänger			x	x		x
<i>Fulica atra</i>	Blässhuhn					x	
<i>Parus caeruleus</i>	Blaumeise	x	x	x	x	x	x
<i>Fringilla coelebs</i>	Buchfink	x		x	x	x	x
<i>Dendrocopos major</i>	Buntspecht		x	x	x	x	x
<i>Carduelis carduelis</i>	Distelfink	x				x	x
<i>Corvus monedula</i>	Dohle					x	
<i>Garrulus glandarius</i>	Eichelhäher	x		x	x	x	x
<i>Pica pica</i>	Elster	x		x		x	x
<i>Passer montanus</i>	Feldsperling					x	x
<i>Loxia curvirostra</i>	Fichtenkreuzschnabel					x	
<i>Certhia brachydactyla</i>	Gartenbaumläufer				x	x	x
<i>Sylvia borin</i>	Gartengrasmücke			x		x	
<i>Pyrrhula pyrrhula</i>	Gimpel				x		
<i>Serinus serinus</i>	Girlitz					x	
<i>Emberiza citrinella</i>	Goldammer						x
<i>Ardea cinerea</i>	Graureiher					x	
<i>Muscicapa striata</i>	Grauschnäpper				x	x	
<i>Carduelis chloris</i>	Grünfink		x		x	x	x
<i>Picus viridis</i>	Grünspecht				x	x	x
<i>Podiceps cristatus</i>	Haubentaucher					x	

Phoenicurus ochruros	Hausrotschwanz	x		x	x	x	x
Passer domesticus	Hausperling						x
Cygnus olor	Höckerschwan					x	
Coccothraustes coccothraustes	Kernbeisser				x		
Sitta europaea	Kleiber	x	x		x	x	x
Parus major	Kohlmeise	x	x	x	x	x	x
Corvus corax	Kolkrabe		x				
Apus apus	Mauersegler					x	x
Buteo buteo	Mäusebussard	x	x	x	x	x	x
Delichon urbica	Mehlschwalbe						x
Turdus viscivorus	Misteldrossel	x		x		x	x
Larus michahellis	Mittelmeermöwe					x	
Sylvia atricapilla	Mönchsgrasmücke	x	x	x	x	x	x
Oriolus oriolus	Pirol					x	x
Corvus corone	Rabenkrähe	x	x	x	x	x	x
Hirundo rustica	Rauchschwalbe	x				x	x
Aythya fuligula	Reiherente					x	
Columba palumbus	Ringeltaube				x	x	x
Erithacus rubecula	Rotkehlchen	x	x		x	x	x
Milvus milvus	Rotmilan	x	x		x	x	x
Milvus migrans	Schwarzmilan	x	x			x	x
Dryocopus martius	Schwarzspecht					x	
Turdus philomelos	Singdrossel			x	x	x	x
Regulus ignicapillus	Sommeregoldhähnchen				x		
Anas platyrhynchos	Stockente					x	
Accipiter nisus	Sperber						x
Sturnus vulgaris	Star	x					x
Columba livia f. domestica	Strassentaube					x	x
Parus palustris	Sumpfmeise			x	x	x	
Parus ater	Tannenmeise				x		

Gallinula chloropus	Teichhuhn					x	
Acrocephalus scirpaceus	Teichrohrsänger					x	
Ficedula hypoleuca	Trauerschnäpper				x	x	
Streptopelia decaocto	Türkentaube	x					
Falco tinnunculus	Turmfalke	x		x		x	x
Turdus pilaris	Wacholderdrossel					x	
Ciconia ciconia	Weissstorch					x	
Pernis apivorus	Wespenbussard						x
Regulus regulus	Wintergoldhähnchen				x		
Troglodytes troglodytes	Zaunkönig	x		x	x	x	x
Phylloscopus collybita	Zilpzalp	x	x	x	x	x	
total 65 Arten							

Fossile Artenvielfalt

Peter Bitterli, Ronald Ottiger

Wissenschaftlicher Name	Familie	Anzahl Funde	Bemerkungen
Ammoniten			
Amoeboceras alternans	Cardioceratidae	>10	
Euaspidoceras sp.	Peltoceratidae	1	
Trimarginites arolicus	Glochiceratidae	>30	
Sowerbyceras tortisulcatum	Phylloceratidae	1	
Glochiceras (Coryceras) crenatum	Glochiceratidae	>10	
Taramelliceras callicerum	Haploceratidae	>50	
Taramelliceras bachianium?	Haploceratidae	<5	Bestimmung unsicher
Ochetoceras canaliculatum	Glochiceratidae	2	
Perisphinctidae	Perisphinctidae	>30	nicht weiter bestimmbar
Subdiscosphinctes sp.	Perisphinctidae	>10	
Properisphinctes sp.	Perisphinctidae	>10	
Brachiopoda			
Argovithyris birmensdorfensis	Lobothyrididae	>100	mehrere Morphotypen
Lacunosella arolica	Basiliolidae	>50	
Trigonellina pectunculus	Kingenoidae	>30	
Echinoidea - Seeigel			
Rhabdocidaris sp.	Rhabdocidaridae	2	Stachelfragmente
Polydiadema langi	Emiratiidae	3	
Paracidaris laeviuscula	Polycidaridae	2	relativ grosse, vollständige Gehäuse
Muscheln			
Plagiostoma sp.	Limidae	1	
Lucina sp.	Lucinidae	1	
Pleuromya sp.	Pleuromyidae	1	
Schnecken			
Pleurotomaria sp.	Pleurotomariidae	1	
Wirbeltiere			
Sphenodus longidens	Orthacodontidae	1	Zahn