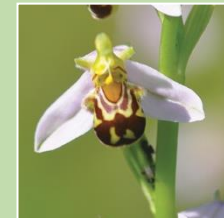


naturama

Museum+Natur

Erlinsbach
Artenliste zum
Schlussbericht

20. + 21. Mai 2017



2017
Tag der Artenvielfalt
Artenliste

Stand der Auswertung per Drucklegung, 10.6.2021
 Artenliste nach Angaben der jeweiligen Fachexpertinnen und Experten
 Redaktion Lukas Kammermann

pdf Artenliste und Schlussbericht unter www.naturama.ch > natur > Tag der Artenvielfalt

Artenliste Übersicht

Systematische Ordnung	Expertinnen und Experten	Artenzahl
Kieselalgen	Joachim Hürlimann	140
Moose	Hans Althaus	24
Pilze	Kilian Mühlebach, Julius Stalder, Hans Wehrmüller	129
Pflanzen	Hans Althaus, Silke Amrein, Martin Bolliger, Ursula Brüngger-Halter, Ilse Hüni, Christoph Suter	299
Schnecken	Daniel Heuer, Peter Landert, Katja Lassauer	43
Spinnen	Georg Artmann-Graf	8
Insekten Libellen (5) Schaben (1) Heuschrecken (14) Wanzen und Zikaden (8) Netzflügler und Käfer (143) Hautflügler (31) Schmetterlinge (112) Stechmücken und andere Zweiflügler (15)	Georg Artmann-Graf, Rosmarie Artmann-Graf, Wolfgang Schiller, Felix Kull, Michael Greeff, Thomas Kissling	329
Amphibien	Georg Artmann-Graf, Rosmarie Artmann-Graf, Hans Althaus, Martin Bolliger	5
Reptilien	Roland Bodenmann	3
Vögel	Beat Brunner, Werner Holliger, Edy Kaiser, Ralf-Peter Wagner	61
Säugetiere	Christian Tesini, Peter Jean-Richard	1
Total		1042

Untersuchungsgebiete

1 Altstadt Historische Altstadt mit typischen Kulturfolgern wie Dohle, Mauer- und Alpensegler. Zwischen Pflastersteinen und an alten Mauern wachsen spezielle Moose, Farne und Blütenpflanzen.

2 Parkanlagen östlich der Altstadt. Alter Baumbestand mit grossen Parkanlagen und Naherholungsgebiet der Stadt Zofingen. An den alten Bäumen wachsen viele Moose und Flechten. Hier brüten Vogelarten halboffener Landschaften wie Wacholderdrossel und Saatkrähe, Grauschnäpper und Schwanzmeise sowie verschiedene Meisen und Finkenvögel.

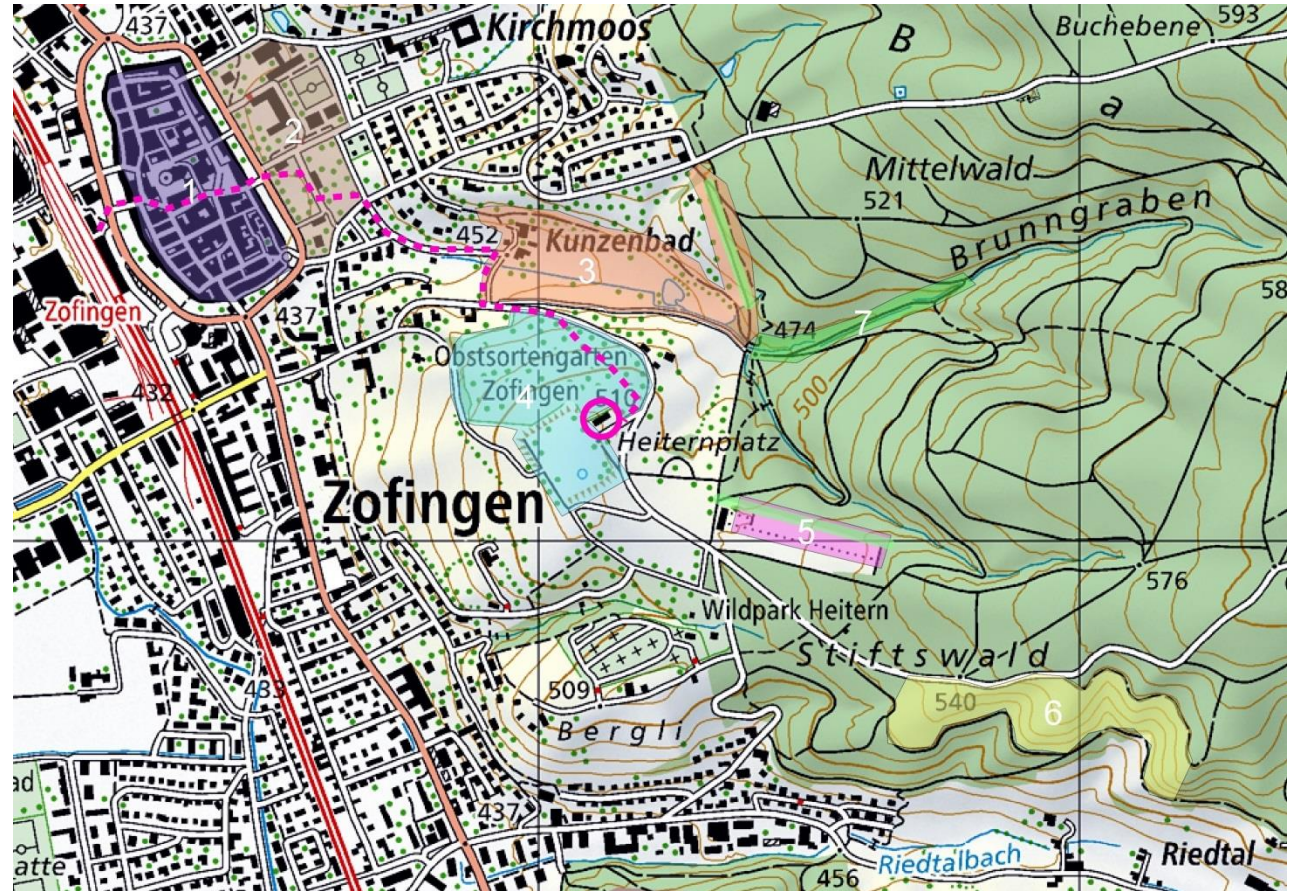
3 Kunzenbad mit Bärenmoosweiher und Philosophenweg. Auf dem Bauernbetrieb Kunzenbad findet man Schwalben und Segler. Entlang des Philosophenwegs verläuft eine Hecke mit Trockenmauer. Der Bärenmoosweiher ist ein bedeutendes Amphibienlaichgewässer. An der Ostseite des Gebietes liegt ein sonniger, aufgewerteter Waldrand mit einheimischen Sträuchern.

4 Obstgarten Reuten Grösster zusammenhängender Obstgarten des schweizerischen Mittellandes. Auf einer Fläche von etwa 9 Hektaren wachsen 760 Hochstamm-Obstbäume, bestehend aus rund 358 verschiedenen Obstsorten. Ein Ausstellungsraum zeigt die 365 Apfelmodelle der Expo.02. Die Ortsgemeinde Zofingen als Grundeigentümerin arbeitet bei Pflege und Erhalt des Obstsortengartens eng mit der Stiftung ProSpecieRara zusammen. Die Reuten sind Lebensraum von 40 Brutvögeln und Nahrungsgästen (Kartierung von 2014). Auffallend ist der Trauerschnäpper mit einer für die Region auffallend hohen Dichte.

5 Weiher Pistolenstand Drei kleinere Weiher mit feuchter Fromentalwiese und Hecke. Die Weiher sind reich an Insekten (Libellen, Schmetterlinge, Heuschrecken). An der Nordseite ein aufgewerteter Waldrand mit Besenginster und Heidekraut.

6 Riedtalsüdhang Waldreservat mit saurem Hainsimsen-Buchenwald. Seltene Pflanzen: Bergplatterbse, Maiglöckchen, 3 Waldvögelchenarten, Nestwurz. Hier brütet der Schwarzspecht, bis vor wenigen Jahren auch die Dohle. Die Gigerwand an der Ostseite des Gebietes ist ein alter Sandsteinbruch mit Gletschertopf und Findlingen aus der Riss-Eiszeit.

7 Brunngraben Feuchtes Waldtälchen mit reicher Moos- und Farnflora (10 verschiedene Arten auf einer Strecke von 300 m). Seltene Pflanzen: Gegenblättriges Milzkraut, Dünnährige Segge, Geflügelte Braunwurz. Der Brunngraben ist das Quellgebiet der Zofinger Stadtbrunnen. Unter den Amphibien findet man Feuersalamander, Grasfrosch, Erdkröte.



Inhaltsverzeichnis

Kieselalgen	5
Moose	11
Pilze	12
Pflanzen	18
Schnecken	31
Spinnen	35
Insekten	36
Amphibien	48
Reptilien	49
Vögel	50

Abkürzungen zu den Kategorien der Roten Liste

LC	nicht gefährdet
NT	potenziell gefährdet
VU	verletzlich
EN	stark gefährdet
CR	vom Aussterben bedroht
DD	ungenügende Daten
NE	nicht beurteilt

Kieselalgen

Joachim Hürlimann

Gewässername	Laufbrunnen Gerbergasse Zofingen	Laufbrunnen Niklaus-Thut-Platz Zofingen	Brunnen-graben	Brunnen-graben	Bärenmoosweiher	Brunnen-graben Sandfang	Brunnen-graben Zufluss	Laufbrunnen Obstsortengarten Zofingen	Pistolenstand Teich oben	Pistolenstand Teich Mitte	Pistolenstand Teich unten	Entwässerungsgraben Stiftswald	Brunnen-graben	Brunnen-graben
Projekt-messstelle	Stelle 1.1	Stelle 1.2	Stelle 3.1	Stelle 3.2	Stelle 3.3	Stelle 3.4	Stelle 3.5	Stelle 4.1	Stelle 5.1	Stelle 5.2	Stelle 5.3	Stelle 6.1	Stelle 7.1	Stelle 7.2
Probenahmedatum: An allen Messstellen 22.05.2016														
Zähllisten-nummer	16904	16905	16906	16907	16908	16909	16910	16911	16912	16913	16914	16915	16916	16917
Koordinate X	638492	638392	639281	639281	639229	639251	639371	639086	639442	639428	639408	639769	639467	639467
Koordinate Y	237528	237644	237418	237418	237453	237427	237427	237108	237020	237020	237038	236731	237352	237352
Meeres-höhe	437	437	470	470	470	470	480	502	515	514	513	540	480	480
Substrat	Kunstsubstrat (Beton)	Kunstsubstrat (Beton)	Epilithon (Stein)	Epiphyton (Algen)	Epipelon (Schlamm)	Epipelon (Schlamm)	Epilithon (Stein)	Kunstsubstrat (Beton)	Epipelon (Schlamm)	Epipelon (Schlamm)	Epipelon (Schlamm)	Epilithon (Stein)	Epilithon (Stein)	Epiphyton (Moos)

Projektmessstelle <i>Die Tabellenwerte stellen relative Häufigkeiten in Prozent dar (%).</i>	Stelle 1.1	Stelle 1.2	Stelle 3.1	Stelle 3.2	Stelle 3.3	Stelle 3.4	Stelle 3.5	Stelle 4.1	Stelle 5.1	Stelle 5.2	Stelle 5.3	Stelle 6.1	Stelle 7.1	Stelle 7.2
Achnanthydium atomoides MONNIER, LANGE-BERTALOT & EC-TOR			2.2											
Achnanthydium caledonicum (LANGE-BERTALOT) LANGE-BERTALOT	1.8				2.6			1.8			1.0			
Achnanthydium delmontii PERES, LE COHU & BARTHES			4.4										1.4	
Achnanthydium lineare sensu lato			2.4			0.8		1.2	0.6					
Achnanthydium minutissimum var. jackii (RABENHORST) LANGE-BERTALOT									0.8					
Achnanthydium minutissimum var. minutissimum (KUETZING) CZARNECKY	98.2	21.8	43.0	32.8	27.7	17.2	41.6	64.0	19.4	26.4	30.2	8.1	8.8	10.6
Achnanthydium pfisteri LANGE-BERTALOT			2.4		1.8								2.6	
Achnanthydium pyrenaicum (HUSTEDT) KOBAYASI			32.0	6.6	1.1	2.2	1.0	0.8	1.8		1.0			0.6

Adlafia minuscula var. muralis (GRUNOW) LANGE-BERTALOT									0.4	3.0				
Amphora inariensis KRAMMER													0.8	
Amphora indistincta LEVKOV			0.6	0.2										
Amphora pediculus (KUETZING) GRUNOW			2.8	4.4	6.6	1.8	1.8						18.6	3.4
Caloneis lancettula (SCHULZ) LANGE-BERTALOT & WITKOWSKI				0.2	1.5	0.8	0.2	0.4					3.2	
Caloneis schumanniana (GRUNOW) CLEVE					0.7									
Cavinula cocconeiformis (GREGORY) D.G.MANN & STICKLE									0.2					
Cocconeis placentula EHRENBERG				1.6										
Cocconeis placentula var. euglypta sensu Krammer & Lange-Bertalot 1991 Fig 53/9, 5 und sensu Hofmann et al. 2011 Fig 19/7			1.8	5.6	4.4	1.2	2.8						16.2	39.8
Craticula accomoda (HUSTEDT) D.G.MANN												2.0		
Craticula cuspidata (KUETZING) D.G.MANN							0.001							
Craticula molestiformis (HUSTEDT) LANGE-BERTALOT											0.4			
Cyclotella costei DRUART & STRAUB					0.4									
Cyclotella radiosa (GRUNOW) LEMMERMANN		1.8												
Cymatopleura solea (BREBISSON) W.SMITH				0.001	0.001	0.001								
Cymbella excisa var. excisa KUETZING		5.5			1.8									
Denticula tenuis KUETZING							2.0							
Diadesmis contenta (GRUNOW) D.G.MANN							0.8	0.4	0.2			15.2		0.8
Diatoma ehrenbergii KUETZING		1.8												
Diatoma mesodon (EHRENBERG) KUETZING				2.2	0.7									0.4
Diploneis oblongella (NAEGELI) CLEVE-EULER											0.2			
Encyonema minutum (HILSE) D.G.MANN		1.8												
Encyonema prostratum (BERKELEY) KUETZING					0.7									
Encyonema silesiacum var. silesiacum (BLEISCH) D.G.MANN		1.8												
Encyonema ventricosum (C.AGARD) GRUNOW				0.4		1.4			0.6					
Eolimna minima (GRUNOW) LANGE-BERTALOT				1.0			0.6		3.2	1.0	1.6	12.1	3.0	0.6
Epithemia adnata (KUETZING) BREBISSON				0.001										
Eunotia bilunaris (EHRENBERG) MILLS									7.6	0.7	1.0			
Fallacia lenzii (HUSTEDT) LANGE-BERTALOT													1.6	0.6
Fallacia sublucidula (HUSTEDT) D.G.MANN				0.8					1.4				4.2	

Fistulifera saprophila (LANGE-BERTALOT & BONIK) LANGE-BERTALOT						1.0			0.2					
Fragilaria capucina var. austriaca (GRUNOW) LANGE-BERTALOT									0.6					
Fragilaria capucina var. gracilis (OESTRUP) HUSTEDT									2.2					
Fragilaria capucina var. rumpens (KUETZING) LANGE-BERTALOT											1.2			
Fragilaria capucina var. vaucheriae (KUETZING) LANGE-BERTALOT									1.2					
Fragilaria LYNGBYE									12.6	0.3	4.4			
Fragilaria ulna (NITZSCH) LANGE-BERTALOT					0.4									
Frustulia vulgaris (THWAITES) DE TONI			0.001	0.001	0.4									
Geissleria cummerowi (KALBE) LANGE-BERTALOT														2.4
Geissleria decussis (OESTRUP) LANGE-BERTALOT & METZELTIN														0.6
Gomphonema angustatum (KUETZING) RABENHORST									11.8	6.6	10.6			
Gomphonema angustivalva REICHARDT				0.8										4.2
Gomphonema clavatum EHRENBERG			0.001											
Gomphonema cymbelliclinum REICHARDT & LANGE-BERTALOT							0.6		2.0	5.9	1.0			
Gomphonema EHRENBERG										3.0				
Gomphonema elegantissimum REICHARDT & LANGE-BERTALOT		5.5		0.6	1.1				1.2					4.4
Gomphonema micropus KUETZING						0.8	3.6		2.2	0.7	1.6			
Gomphonema minutum (C.AGARDH) C.AGARDH													1.2	1.4
Gomphonema olivaceum var. olivaceum (HORNE-MANN) BREBIS-SON					0.4	0.6	2.2		0.4				4.4	0.8
Gomphonema parvulum var. parvulum f. saprophilum LANGE-BERTALOT & REICHARDT									1.0	2.3	2.6			
Gomphonema pumilum (GRUNOW) REICHARDT & LANGE-BERTALOT														1.2
Gomphonema tergestinum (GRUNOW) M. SCHMIDT									1.0					
Gomphonema truncatum EHRENBERG					0.001									
Gomphosphenia lingulatiformis (LANGE-BERTALOT & REICHARDT) LANGE-BERTALOT					0.4									
Gyrosigma acuminatum var. acuminatum (KUETZING) RABENHORST					0.4	0.8	0.001					1.0		
Gyrosigma attenuatum (KUETZING) RABENHORST					0.001									
Hantzschia amphioxys (Artengruppe) (EHRENBERG) GRUNOW		1.8								0.001			2.0	

Karayevia clevei (GRUNOW) BUKHTIYAROVA					0.4									
Luticola goeppertiana (BLEISCH) D.G.MANN								0.2						
Luticola mutica (KUETZING) D.G.MANN												1.0		
Mayamaea asellus (WEINHOLD) LANGE-BERTALOT		1.8												
Mayamaea atomus (KUETZING) LANGE-BERTALOT									0.7					1.0
Mayamaea atomus var. permitis (HUSTEDT) LANGE-BERTALOT			1.4	1.6				0.6		1.0	2.0			
Melosira varians C.AGARDH				0.2										
Meridion circulare var. circulare (GREVILLE) C.AGARDH			0.001	14.4		0.8								
Navicula antonii LANGE-BERTALOT				0.6		1.2						2.0	0.6	
Navicula BORY DE SAINT-VINCENT							0.2							
Navicula cryptocephala var. cryptocephala KUETZING					0.4	0.4			3.6	1.0				
Navicula cryptotenella LANGE-BERTALOT						1.0						2.0	4.2	0.4
Navicula difficillimoides HUSTEDT													2.4	
Navicula exigua (GREGORY) GRUNOW												1.0		
Navicula gregaria DONKIN			1.2		2.2	1.8						1.0		
Navicula reichardtiana LANGE-BERTALOT				3.2		2.2								
Navicula rhynchocephala KUETZING						0.2								
Navicula tenelloides HUSTEDT												19.2	0.4	
Navicula tripunctata (O.F.MUELLER) BORY DE SAINT-VINCENT		1.8	0.6	4.8		2.0		0.6					1.4	2.4
Navicula trivialis LANGE-BERTALOT						0.4				0.3				
Navicula veneta KUETZING				0.4								9.1		
Navicula vilaplani (LANGE-BERTALOT & SABATER) LANGE-BERTALOT & SABATER												3.0	0.4	
Navicula viridula var. viridula (KUETZING) EHRENBERG					0.7									
Neidium affine (EHRENBERG) PFITZER									1.8	1.0				
Neidium binodis (EHRENBERG) HUSTEDT													0.4	0.2
Nitzschia acicularis var. acicularis (KUETZING) W.SMITH					0.4	1.8								
Nitzschia acidoclinata LANGE-BERTALOT								0.2						
Nitzschia agnita HUSTEDT					2.6									
Nitzschia alpinobacillum LANGE-BERTALOT						0.2								
Nitzschia archibaldii LANGE-BERTALOT				0.4						5.0	1.0			

Nitzschia commutata GRUNOW					0.4									
Nitzschia costei TUDESQUE, RIMET & ECTOR								0.4						
Nitzschia dissipata (KUETZING) GRUNOW			1.6	0.6	7.7	4.4	0.6	0.4	0.2			11.1		1.4
Nitzschia fonticola GRUNOW		5.5			0.7			18.8		5.0	0.8			
Nitzschia frustulum (KUETZING) GRUNOW		45.5						1.8	1.2					0.6
Nitzschia gracilis HANTZSCH										1.0	5.0			
Nitzschia hantzschiana RABENHORST									1.0		11.0	1.0		
Nitzschia HASSALL								3.4						
Nitzschia heufleriana GRUNOW						0.001		0.001						
Nitzschia incognita KRASSKE in LEGLER & KRASSKE										0.3				
Nitzschia intermedia HANTZSCH ex CLEVE & GRUNOW							0.2							
Nitzschia linearis var. linearis (C.AGARDH) W.SMITH			0.001	2.6	5.2	1.4	3.0						0.001	2.0
Nitzschia palea var. debilis (KUETZING) GRUNOW						20.0			4.8	3.3	3.4			
Nitzschia palea var. palea (KUETZING) W.SMITH					5.2	10.4		3.0	10.0	8.9	13.8			
Nitzschia paleacea GRUNOW									2.6		1.4			
Nitzschia perminuta (GRUNOW) M.PERAGALLO									0.4	3.0				
Nitzschia pura HUSTEDT						0.4								
Nitzschia pusilla GRUNOW						12.4		0.4			3.2	3.0		
Nitzschia recta var. recta HANTZSCH					2.6	0.2								0.4
Nitzschia sigmoidea (NITZSCH) W.SMITH				0.001	0.001	0.001		0.001						
Nitzschia sociabilis HUSTEDT					1.8				0.4	1.0				
Nitzschia subacicularis HUSTEDT										11.9				
Nitzschia sublinearis HUSTEDT						1.2								
Nitzschia supralitorea LANGE-BERTALOT										3.3				
Nitzschia tenuis W.SMITH					3.3	1.4								
Nitzschia vermicularis (KUETZING) HANTZSCH					0.4									
Pinnularia cf. lundii HUSTEDT									0.001					
Pinnularia cf. gibba var. mesogongyla (EHRENBERG) HUSTEDT in KRAMMER & LANGE-BERTALOT (1986)								0.001						
Pinnularia grunowii KRAMMER										0.7	2.4			
Pinnularia microstauron (EHRENBERG) CLEVE						0.001								

Pinnularia viridis (NITZSCH) EHRENBERG					0.001		0.001		0.001			1.0		
Planothidium frequentissimum var. frequentissimum (LANGE-BERTALOT) LANGE-BERTALOT			0.8	2.2	2.6	0.6	8.4	0.8					4.4	11.2
Planothidium lanceolatum (BREBISSEON ex KUETZING) LANGE-BERTALOT		1.8	1.8	10.2		2.8	31.8	0.6					15.4	10.4
Platessa conspicua (MAYER) LANGE-BERTALOT		1.8			10.3	0.4								
Platessa hustedtii (KRASSKE) LANGE-BERTALOT								0.2						
Psammothidium subatomoides (HUSTEDT) BUKHTIYAROVA & ROUND										0.7				
Reimeria sinuata (GREGORY) KOCIOLEK & STOERMER			0.6			1.0	0.6						0.4	
Rhoicosphenia abbreviata (C.AGARDH) LANGE-BERTALOT						0.6								0.6
Sellaphora seminulum (GRUNOW) D.G.MANN						0.2							1.0	0.6
Stauroneis anceps EHRENBERG									0.2	0.7				
Stauroneis thermicola (PETERSEN) LUND											0.2	3.0		
Surirella angusta KUETZING				0.4					0.8	2.6				
Surirella brebissonii KRAMMER & LANGE-BERTALOT						0.001								
Surirella neglecta REICHARDT			0.4	1.2				0.4						

Anzahl gezählter Schalen	500	55	500	500	271	500	500	500	500	303	500	99	500	500
Taxazahl	2	14	21	31	40	44	19	24	38	28	24	20	26	25
Diversität (Log, Basis 2)	0.13	2.63	2.46	3.46	4.01	4.04	2.40	1.93	4.06	3.85	3.49	3.63	3.77	3.17
maximale rH [%]	98.2	45.5	43.0	32.8	27.7	20.0	41.6	64.0	19.4	26.4	30.2	19.2	18.6	39.8
Summe rH Hauptarten (rH >=10%)	98.2	67.3	75.0	57.4	38.0	60.0	73.4	82.8	53.8	38.3	65.6	57.6	50.2	72.0
Summe rH drei häufigste Arten [%]	100.0	72.7	79.4	57.4	45.8	49.6	81.8	86.2	43.8	47.2	55.0	46.5	50.2	61.6
Summe rH Begeleitarten (rH >=5% / <10%)	0.0	16.4	0.0	12.2	24.7	0.0	8.4	0.0	7.6	21.5	5.0	17.2	8.8	0.0

Moose

Hans Althaus

Moose im Brunngraben (Gebiet 7)	
Deutscher Name	Wissenschaftlicher Name
Katharinenmoos	<i>Atrichum undulatum</i>
Kegelkopfmoos	<i>Conocephalum conicum</i>
Kleingabelzahnmoos	<i>Dicranella heteromalla</i>
Gabelzahnmoos	<i>Dicranum scoparium</i>
Eiben-Spaltzahnmoos	<i>Fissidens taxifolius</i>
Wassersack-Lebermoos	<i>Frullania dilatata</i>
Zypressen-Schlafmoos	<i>Hypnum cupressiforme</i>
Weissmoos	<i>Leucobryum glaucum</i>
Gabeliges Igelhaubenmoos	<i>Metzgeria furcata</i>
Glattes Neckermoos	<i>Neckera complanata</i>
Gemeines Beckenmoos	<i>Pellia epiphylla</i>
Muschelmoos	<i>Plagiochila asplenioides</i>
Gewelltes Sternmoos	<i>Plagiomnium undulatum</i>
Gewelltes Plattmoos	<i>Plagiothecium undulatum</i>
Rotstengelmoss	<i>Pleurozium Schreberi</i>
Goldenes Frauenhaar	<i>Polytrichum formosum</i>
Abgeflachtes Kratz-Lebermoos	<i>Radula complanata</i>
Punktirtes Sternmoos	<i>Rhizomnium punctatum</i>
Kranzmoos	<i>Rhytidiadelphus triquetrus</i>
Hain-Spaten-Lebermoos	<i>Scapania nemorea</i>
Grünstengelmoss	<i>Scleropodium purum</i>
Sumpf-Torfmoos	<i>Sphagnum aff. palustre</i>
Georgsmoos	<i>Tetraphis pelludica</i>
Thuja-Moos	<i>Thuidium tamariscinum</i>

Pilze

Ueli Graf, Hans Kumschik, Fritz Müller, Julius Stalder, Stefan Blaser

Pilzfunde vom 21.5. und 22.5.2016

Finder der Pilze in der Liste unten: Ueli Graf (UG), Hans Kumschick (HK), Fritz Müller (FM), Julius Stalder (JST) und Stefan Blaser (SB)

Aufnahmefläche	Gattung	Art	Autor	Familie	Substratangaben	Name deutsch	Finder
Heiterplatz, Obstgarten	Achroomyces	disciformis	(Fr.) Donk	Platyglloeaceae	Tilia Ast	-	SB
6	Agrocybe	firma	(Peck) Kuehner	Bolbitiaceae	Stamm, liegend, Buche	Samtiger Ackerling	HK
6	Amanita	gemmata	(Fr.) Bertill.	Amanitaceae	Laubstreu	Narzissengelber Wulstling	SB
7	Ascodichae-na	rugosa	Butin	Ascodicha-enaceae	Fagus lebend, Stamm	Buchen-Schwarzschorf	SB
6	Athelia	neuhoffii	(Bres.) Donk	Corticaceae	liegender Ast, Buche	Neuhoffs Gewebehaut	FM
6	Athelopsis	glaucina	(Bourdot & Galzin) Oberw. ex Parmasto	Atheliaceae	Picea, Rinde	-	SB
6	Biscogniauxia	nummularia	(Bull.) Kuntze	Xylariaceae	Fagus	Rotbuchen-Rindenkugelpilz	SB
6	Bjerkandera	adusta	(Willd.) P. Karst.	Meruliaceae	Fagus	Angebrannter Rauchporling	SB
6	Boletus	erythropus	Pers.	Boletaceae	Erde, Erde	Flockenstieliger Hexen-Röhrling	HK
Heiterplatz	Boletus	luridus	Sowerby	Boletaceae	Wiese, Nähe Tilia	Netzstieliger Hexenröhrling	SB
6	Botryobasidi-um	botryosum	(Bres.) J. Erikss.	Corticaceae	liegender Ast, Buche	Schiffchensporige Traubenbasidie	FM
6	Botryobasisi-um	subcoronatum	(Höhn.&Litsch.) Donk	Corticaceae	liegender Ast, Fichte	Schnallentragende Traubenbasidie	FM
Waldweg, nahe 6	Brunnipila	fuscescens	(Pers.) Baral	Hyaloscy-phaceae	Buchenblatt	Gemeines Blätter-Braunhaarbecherchen	SB
6	Ceratiomyxa	fruticulosa	(O.F. Müll.) T. Macbr.	Ceratiomy-xaceae	Fagus	Gewiehförmiger Schleimpilz	SB
6	Chond-	purpureum	(Pers. : Fr.) Pouz.	Stereaceae	Ast, Fichte	Violetter Knorpelschichtpilz	JST

	rostereum						
6	Claussenomyces	xylophilus	Baral/Marson??	Helotiaceae	Ast, Buche	-	UG
7	Clavulicium	macounii	(Burt) Parmasto	Clavulinaceae	Nadelholz Strunk	Macouns Rindenpilz	SB
6	Clitocybe	obsoleta	(Batsch) Quéf.	Tricholomataceae	Laubstreu	Fleischbräunlicher Anistrichterling	SB
6	Clitopilus	hobsonii	(Berk.) P.D. Orton	Entolomataceae	Fagus	Blassblättriger Räsling	UG
6	Coprinellus	disseminatus	(Pers. : Fr.) J. E. Lange	Coprinaceae	Strunk, Buche	Gesäter Tintling	FM
6	Coprinellus	micaceus	(Bull.) Vilgalys	Psathyrellaceae	Fagus	Glimmertintling	SB
6	Crepidotus	mollis	(Schaeff. : Fr.) Staude	Cortinariaceae	Ast, Buche	Gallertfleischiges Stummelfüsschen	JST
6	Dacrymyces	lacrymalis	(Pers.) Sommerf.	Dacrymycetaceae	Ast, Buche	Konidienlose Gallerträne	UG
Heiternplatzweg	Diatrype	stigma	(Hoffm.) Fr.	Diatrypaceae	Carpinus	Flächiges Eckenscheibchen	SB
6	Exidia	plana	Donk.	Auriculariaceae	Fagus	Hexenbutter	SB
6	Flammulaster	carpophilus	(Fr.) Earle	Cortinariaceae	Laubstreu, Buche	Fleischfarbiger Flockenschüppling	UG
6	Fomitopsis	pinicola	(Sw.) P. Karst.	Fomitopsidaceae	Fagus	Rotrandiger Baumporling	SB; JST; HK
6	Fuligo	septica	(L.) F.H. Wigg.	Physaraceae	Laubstreu	Gelbe Lohblüte	SB; HK
7	Ganoderma	lipsiense	(Batsch) G.F. Atk.	Ganodermataceae	Strunk Laubholz	Flacher Lackporling	SB
7	Gloeophyllum	odoratum	(Wulfen) Imazeki	Gloeophyllaceae	Nadelholz	Fenchelporling	SB
6	Gymnopilus	sapineus	(Fr.) Maire	Cortinariaceae	Strunk, Tanne	Tannen-Flämmling	FM
6	Gymnopus	aquosus	(Bull. : Fr.) P. Kumm.	Tricholomataceae	Laubstreu, Buche	Hellhütiger Waldfreund Blasssporrübling	JST
6	Gymnopus	dryophilus	(Bull. : Fr.) P. Kumm.	Tricholomataceae	Laubstreu, Buche	Waldfreund-Blasssporrübling	FM
Heiterplatz, Obstgarten	Helvella	acetabulum	(L.) Quéf.	Helvellaceae	Erde Wegböschung	Hochgerippter Becherling	SB
6	Hemimycena	nitriolens	(Valla) Antonin & Noordel.	Tricholomataceae	Ast, Salix	Nitröser Scheinhelming	JST
6	Heterobasidion	annosum	(Fr.) Brefeld	Bondarzewiaceae	Picea	Gemeiner Wurzelschwamm	SB; HK
6	Hohenbuehelia	mastrucata	(Fr.) Singer	Pleurotaceae	Fagus Stamm	Pelziger Muscheling	SB
6	Hydropus	subalpinus	(Höhn.) Singer	Marasmiaceae	Buchenästchen/Streu	Buchenwald-Wasserfuss	SB; FM

6	Hy- menochaete	rubiginosa	(Dicks.) Lév.	Hy- meno- chaetaceae	Quercus	Umberbrauner Borstenscheibling	SB
6	Hyphoderma	argillaceum	(Bres.) Donk	Meruliaceae	Nadelholz	Tonfarbener Rindenpilz	SB; FM
6	Hyphoderma	praetermissum	(P. Karst.) J. Erikss. & Å. Strid	Meruliaceae	Nadelholz	Dünnfleischiger Rindenpilz	SB; FM
6	Hyphoderma	setigerum	(Fr.) Donk	Meruliaceae	Fagus	Feinborstiger Rindenpilz	SB; FM
6	Hyphodontia	arguta	(Fr.) J. Erikss.	Corticaceae	liegender Ast, Buche	Spitzstacheliger Zähnchen-Rindenpilz	FM
6	Hyphodontia	aspera	(Fr.) J. Erikss.	Corticaceae	liegender Ast, Fichte	Rauher Zähnchen-Rindenpilz	FM
6	Hyphodontia	nespori	(Bres.) J. Erikss. & Hjortstam	Schizoporaceae	Nadelholz	Warziger Zähnchenrindenpilz	SB; FM
6	Hyphodontia	spathulata	(Schrad.) Parmasto	Schizoporaceae	Fagus	Abgeplattetstacheliger Zähnchenrin- denpilz	SB
6	Hypholoma	fasciculare	(Huds.) P. Kumm.	Strophariaceae	vergrabenes Holz	Grünblättriger Schwefelkopf	SB; HK
6	Hypholoma	lateritium	(Schaeffer : Fr.) Schröter	Strophariaceae	Strunk, Buche	Ziegelroter Schwefelkopf	FM
6	Hypocrea	gelatinosa	(Tode : Fr.) Fr.	Hypocreaceae	Stamm, Laubholz morsch	Gelatinöser Krustenpustelpilz	UG
Waldweg, nahe 6	Hypoxylon	cohaerens	(Pers.) Fr.	Xylariaceae	Fagus, hängender Ast	Zusammengedrückte Kohlenbeere	SB
6	Hypoxylon	fragiforme	(Pers.) J. Kickx	Xylariaceae	Fagus	Rötliche Kohlenbeere	SB; JST
Heiternplatzweg	Hypoxylon	fuscum	(Pers.) Fr.	Xylariaceae	Carpinus	Rotbraune Kohlenbeere	SB
6	Hypoxylon*	multiforme	(Fr.) Fr.	Xylariaceae	Ast, Alnus	Vielgestaltige Kohlenbeere	JST
6	Hysterium	pulicare	Pers. : Fr.	Hysteriaceae	Stamm, Birke	Gemeiner Spaltkohlenpilz	UG
6	Inocybe	assimilata	(Britzelm.) Sacc.	Cortinariaceae	Mischwald, Erde	Rundknolliger Risspilz	UG
6	Inocybe	bongardii var. bongardii	(Weinmann 1836) Quélet 1872	Cortinariaceae	bei Buchen, Erde	Duftender Risspilz	FM
6	Inocybe	nitidiuscula	(Britzelm.) Lapl.	Inocybaceae	Laubstreu	Früher Risspilz	SB
7	Inocybe	queletii	Maire et Konrad	Cortinariaceae	unter Weisstanne, Erde	Weisstannen-Frühlings-Risspilz	UG
7	Ischnoderma	benzoinum	(Wahlenb.) P. Karst.	Fomitop- sidaceae	Picea	Schwarzgebänderter Harzporling	SB
6	Kretzschma- ria	deusta	(Hoffm.) P.M.D. Martin	Xylariaceae	Fagus Strunk	Brandkrustenpilz	SB
6	Kuehneromy- ces	mutabilis	(Schaeff.) Singer & A.H. Sm.	Strophariaceae	Fagus	Stockschwämmchen	SB
6	Laccaria	laccata	(Scop. : Fr.) Berk. et Broome.	Tricholo- mataceae	Nadelstreu und Moos, Erde	Rötlicher Farbtrichterling	HK

6	Lachnum	rhytismatis	(Phill.) Nannf.	Hyaloscyphaceae	Blatt, Ahorn	Ahornblatt-Weisshaarbecherchen	UG
6	Lachnum	virgineum	(Batsch : Fr.) Karst.	Hyaloscyphaceae	Ast, Laubholz	Weißes Haarbecherchen	UG
7	Lenzites	betulina	(L.) Fr.	Lenzitaceae	Fagus	Birkenblättling	SB
7	Leptosphaeria	acuta	(Fr.) P. Karst.	Leptosphaeriaceae	Stengel, Brennnessel	Brennnessel-Kugelpilz	UG
6	Lycogala	epidendrum	L. : Fr.	Enteridiaceae	Strunk, Fichte	Gemeiner Blutmilchpilz	FM
6	Lyomyces	sambuci	(Pers. : Fr.) Karst.	Corticaceae	Strunk, Buche	Weisser Holunderrindenpilz	FM
Heiternplatzweg	Marasmius	oreades	(Bolton) Fr.	Marasmiaceae	Carpinus	Nelkenschwindling	SB
6	Megacollybia	platyphylla	(Pers.) Kotl. & Pouzar	Marasmiaceae	Fagus Strunk	Breitblättriger Rübling	SB; JST
6	Mycena	abramsii	(Murrill) Murrill	Mycenaceae	Nadelstreu	Voreilender Helmling	SB
6	Mycena	acicula	(Schff. : Fr.) P. Kumm.	Tricholomataceae	Wegrand, Holz	Orangeroter Helmling	UG
6	Mycena	galericulata	(Scop.) Gray	Mycenaceae	Fagus	Rosablättriger Helmling	SB
6	Mycena	pelianthina	(Fr.) Quel.	Tricholomataceae	Laub-/Nadelstreu, Erde	Schwarzgezählter Rettich-Helmling	FM
6	Mycena	pura	(Pers.) P. Kumm.	Tricholomataceae	Wurzel, Buche	Gemeiner Rettich-Helmling	JST
6	Mycena	renati	Quél.	Mycenaceae	Fagus	Gelbstieliger Nitrathelmling	SB; JST; HK
7	Mycena	viridimarginata	P. Karst	Mycenaceae	Picea	Grünschneidiger Helmling	SB
6	Nectria	episphaeria	(Tode) Fr.	Nectriaceae	Diatrype stigma	Aufsitzender Pustelpilz	SB
6	Orbilina	delicatula	(P. Karst.) P. Karst.	Orbiliaceae	Fagus Stamm	Madensporiges Knopfbecherchen	SB
6	Panellus	stypticus	(Bull. : Fr.) P. Karst.	Tricholomataceae	Ast, Buche	Bitterscharfer Zwergknäueling	UG
6	Peniophora	cinerea	(Pers.) Cooke	Peniophoraceae	Fagus	Aschgrauer Zystidenrindenpilz	SB
6	Peniophora	quercina	(Pers.) Cooke	Peniophoraceae	Quercus	Eichen-Zystidenrindenpiz	SB
6	Peniophorella	pallida	(Bres.) K.H. Larss.	-	Nadelholz	-	SB
6	Peniophorella	pubera	(Fr.) P. Karst.	-	Fagus	Flaumiger Rindenpilz	SB
7	Peziza	arvernensis	Boud.	Pezizaceae	Wegrand, Erde	Buchenwald-Becherling	UG
6	Peziza	cerea	Bull. ex Merat	Pezizaceae	Ast, Laubholz	Wachs-Becherling	UG
6	Phanerochaete	sordida	(P. Karst.) J. Erikss. & Ryvarden	Phanerochaetaceae	Fagus Stamm	Cremefarbener Zystidenrindenpilz	SB; FM
Heiternplatzweg	Phellinus	ferruginosus	(Schrad.) Pat.	Hy-	Carpinus	Rostbrauner Feuerschwamm	SB

				meno- chaetaceae			
Heiterplatz, Obst- garten	Phellinus	robustus	(P. Karst.) Bourdot & Galzin	Hy- meno- chaetaceae	Quercus lebend	Eichenfeuerschwamm	SB
6	Phlebia	livida	(Pers.) Bres.	Meruliaceae	Laubholz	Bleifarbener Kammpilz	SB
6	Physispori- nus	vitreus	(Pers. : Fr.) P. Karst.	Polyporaceae	liegender Ast, Buche	Glasigweisser Höckersporen- schwamm	FM
6	Pluteus	cervinus	(Schaeff.) P. Kumm.	Pluteaceae	Fagus Strunk	Rehbrauner Dachpilz	SB; HK
6	Pluteus	ephebeus	(Fr. : Fr.) Gillet	Pluteaceae	bei Buche, Holzres- ten/Erde	Sepiabrauner Samt-Dachpilz	FM
6	Pluteus	salicinus	(Pers.) P. Kumm.	Pluteaceae	Fagus	Grauer Dachpilz	SB
7	Polyporus	badius	(Pers.) Schwein.	Polyporaceae	Strunk Fagus	Kastanienbrauner Porling	SB
6	Polyporus	ciliatus	(Fr. : Fr.) Fr.	Polyporaceae	Ast, liegend, Buche	Mai-Stielporling	HK; JST
6	Polyporus	squamosus	(Huds : Fr.) Fr.	Polyporaceae	Stamm, liegend, Buche	Schuppiger Stielporling	HK
6	Polyporus	tuberaster	(Jacq. ex Pers.) Fr.	Polyporaceae	Fagus	Sklerotien-Stielporling	SB; HK
6	Porpomyces	mucidus	(Pers.) Jülich	Phanerocha- etaceae	Nadelholz Strunk	Weicher Schnallenporling	SB
6	Psathyrella	candolleana	(Fr.) Maire	Coprinaceae	Holzschnitzel, Buche	Behangener Mürling	FM
Waldweg, nahe 6	Pyrenopeziza	petiolaris	(Alb. & Schwein.) Nannf.	Dermeteaceae	Acer Blattstiel	Blattstiel-Spaltbecherchen	SB
6	Resinicium	bicolor	Fr.	-	Picea	Zweifarbiger Harz-Rindenpilz	SB
6	Schizo- phyllum	commune	Fr.	Schizo- phyllaceae	Fagus	Spaltblättling	SB; HK
Heiternplatzweg	Schizopora	paradoxa	(Schrad.) Donk.	Schizoporaceae	Carpinus	Veränderlicher Spaltporling	SB
6	Scopuloides	leprosa	(Bourdot et Galzin) nov. comb.	Corticaceae	liegender Ast, Buche	Rhizomorphen-Felsenrindenpilz	FM
6	Scopuloides	rimosa	(Cooke) Jülich	Meruliaceae	Fagus	Feinwarzißger Zystidenrindenpilz	SB; FM
6	Sidera	vulgaris	(Fr.) Miettinen	Repetobasidi- aceae	Nadelholz	-	SB
6	Sistotrema	brinkmannii	(Bres.) J. Erikss.	Corticaceae	liegender Ast, Buche	Brinkmanns Schütterzahn	FM
Heiterplatz, Obst- garten	Splanchno- nema	argus	(Berk. & Broome) Kuntze	Pleomassari- aceae	Betula Ästchen	Augenförmiger Gekrösekelgelpilz	SB
Heiternplatzweg	Stereum	hirsutum	(Willd.) Pers.	Stereaceae	Carpinus	Striegeliger Schichtpilz	SB
6	Stereum	rugosum	Pers.	Stereaceae	Salix berindet	Rötender Runzelschichtpilz	SB
6	Stereum	sanguinolentum	(Alb. & Schwein.) Fr.	Stereaceae	Abies	Blutender Nadelholz-Schichtpilz	SB

6	Stereum	subtomentosum	Pouzar	Stereaceae	Fagus	Samtiger Schichtpilz	SB
6	Stromatoscypha	fimbriata	(Pers.) Donk	Porothelaceae	Fagus	Gefranstes Becherstroma	SB
6	Tarsetta	catinus	(Holmsk.) Korf. et J. K. Rogers 1971	Otidea	Laubstreu bei Buche, Erde	Tiegelförmiger Napfbecherling	FM
6	Tarsetta	cupularis	(L. : Fr.) Lamb. ss Dennis	Otidea	Bachbord, Erde	Kerbrandiger Napfbecherling	UG
6	Trametes	gibbosa	(Pers.) Fr.	Polyporaceae	Fagus	Buckeltramete	SB
6	Trametes	hirsuta	(Wulfen) Lloyd	Polyporaceae	Fagus	Striegelige Tramete	SB; FM
6	Trametes	versicolor	(L. : Fr.) Pilat	Polyporaceae	Strunk, Buche	Schmetterlings-Tamete	HK; JST
6	Trechispora	farinacea	(Pers.) Liberta	Hydnodontaceae	Fagus	Mehliger Stachelsporling	SB
6	Trechispora	mollusca	(Pers.) Liberta	Hydnodontaceae	Laubholz	Schneeweisser Stachelsporling	SB
6	Tremella	mesenterica	Retz. ex Hook.	Tremellaceae	Ast, Laubholz	Goldgelber Zitterling	UG
6	Trichaptum	abietinum	(Dicks.) Ryvarden	-	Abies	Gemeiner Violettporling	SB
6	Tubulicrinis	subulatus	(Bourdot & Galzin) Donk	Hymenochaetaceae	Nadelholz	Pfriemenförmiger Röhrenzystidenpilz	SB
6	Tulasnella	pinicola	Bres.	Tulasnellaceae	Trametes versicolor	-	SB
6	Xylaria	carpophila	(Pers.) Fr.	Xylariaceae	Fruchtschale, Buche	Buchenfruchtschalen-Holzkeule	UG
6	Xylaria	hypoxylon	(L.) Grev.	Xylariaceae	Fagus	Geweihförmige Holzkeule	SB; FM

Pflanzen

Martin Bolliger, Ursula Brüngger, Verena Doppler, Max Gasser, Ilse Hüni, Florence Rügger

MNr	Wissenschaftlicher Name	Deutscher Name	1	3	4	5	6	7	total	Rote Liste	Schutz	Kategorie	Ökologische Gruppe
910	<i>Abies alba</i>	Weisstanne				x	x	x	3	LC		verbreitete Art	Waldpflanzen
19880	<i>Acer campestre</i>	Feld-Ahorn		x			x	x	3	LC		verbreitete Art	Waldpflanzen
19860	<i>Acer platanoides</i>	Spitz-Ahorn		x			x	x	3	LC		bemerkenswerte Art	Waldpflanzen
19850	<i>Acer pseudoplatanus</i>	Berg-Ahorn				x	x		2	LC		verbreitete Art	Waldpflanzen
31760	<i>Achillea millefolium</i>	Gewöhnliche Schafgarbe				x	x		2	LC		verbreitete Art	Fettwiesenpflanzen
22410	<i>Aegopodium podagraria</i>	Baumtropfen, Geissfuss		x	x	x	x	x	5	LC		verbreitete Art	Waldpflanzen
19900	<i>Aesculus hippocastanum</i>	Rosskastanie					x		1	LC		adventive oder kultivierte Art	
15600	<i>Agrimonia eupatoria</i>	Gewöhnlicher Odermennig				x			1	LC		bemerkenswerte Art	Pflanzen magerer Wiesen (trocken oder wechselltrocken)
24620	<i>Ajuga reptans</i>	Kriechender Günsel		x	x	x	x	x	5	LC		verbreitete Art	Fettwiesenpflanzen
15520	<i>Alchemilla vulgaris</i> aggr.	Gelbgrüner Frauenmantel			x	x	x	x	4	LC		bemerkenswerte Art	Fettwiesenpflanzen
1500	<i>Alisma plantago-aquatica</i>	Wegerichblättriger Froschlöffel				x			1	LC		bemerkenswerte Art	Wasserpflanzen
13560	<i>Alliaria petiolata</i>	Knoblauchhederich		x			x		2	LC		verbreitete Art	Waldpflanzen
6620	<i>Allium ursinum</i>	Bärlauch		x			x	x	3	LC		verbreitete Art	Waldpflanzen
8300	<i>Alnus glutinosa</i>	Schwarz-Erle		x		x		x	3	LC		verbreitete Art	Waldpflanzen
11370	<i>Anemone nemorosa</i>	Busch-Windröschen		x	x	x	x	x	5	LC		verbreitete Art	Waldpflanzen
22040	<i>Angelica sylvestris</i>	Wald-Engelwurz				x	x		2	LC		bemerkenswerte Art	Sumpfpflanzen
1800	<i>Anthoxanthum odoratum</i>	Wohlriechendes Geruchgras		x	x	x			3	LC		verbreitete Art	Fettwiesenpflanzen
17750	<i>Anthyllis vulneraria</i> ssp. <i>carpatica</i>	Gewöhnlicher Wundklee				x			1	LC	§AG	wertvolle Art	Pflanzen magerer Wiesen (trocken oder wechselltrocken)
29580	<i>Arctium lappa</i>	Grosse Klette		x					1	LC		verbreitete Art	Unkraut- oder Ruderalpflanzen
10390	<i>Arenaria serpyllifolia</i>	Quendelblättriges Sandkraut				x			1	LC		bemerkenswerte Art	Unkraut- oder Ruderalpflanzen

2400	<i>Arrhenatherum elatius</i>	Französisches Raygras		x	x	x	x		4	LC		verbreitete Art	Fettwiesenpflanzen
520	<i>Asplenium ruta-muraria</i>	Mauerraute	x						1	LC		verbreitete Art	Pionierpflanzen niederer Lagen
420	<i>Asplenium trichomanes</i>	Braunstieliger Streifenfarn					x		1	LC		verbreitete Art	Pionierpflanzen niederer Lagen
300	<i>Athyrium filix-femina</i>	Frauenfarn		x			x	x	3	LC		verbreitete Art	Waldpflanzen
25780	<i>Atropa bella-donna</i>	Tollkirsche						x	1	LC		verbreitete Art	Waldpflanzen
31630	<i>Bellis perennis</i>	Gänseblümchen	x	x	x	x	x	x	6	LC		verbreitete Art	Fettwiesenpflanzen
12130	<i>Berberis vulgaris</i>	Berberitze		x					1	LC		verbreitete Art	Waldpflanzen
8240	<i>Betula pendula</i>	Hänge-Birke		x		x		x	3	LC		verbreitete Art	Waldpflanzen
20	<i>Blechnum spicant</i>	Rippenfarn						x	1	NT	§AG	bemerkenswerte Art	Waldpflanzen
3860	<i>Brachypodium sylvaticum</i>	Wald-Zwenke		x			x		2	LC		verbreitete Art	Waldpflanzen
2960	<i>Briza media</i>	Zittergras				x			1	LC		bemerkenswerte Art	Pflanzen magerer Wiesen (trocken oder wechselltrocken)
3630	<i>Bromus erectus s.str.</i>	Aufrechte Trespe	x		x	x			3	LC		bemerkenswerte Art	Pflanzen magerer Wiesen (trocken oder wechselltrocken)
3700	<i>Bromus hordeaceus</i>	Weiche Trespe		x	x		x		3	LC		verbreitete Art	Fettwiesenpflanzen
3670	<i>Bromus tectorum</i>	Dach-Trespe	x						1	NT		bemerkenswerte Art	Unkraut- oder Ruderalpflanzen
22710	<i>Calluna vulgaris</i>	Besenheide, Heidekraut				x			1	LC		wertvolle Art	Waldpflanzen
29190	<i>Campanula glomerata s.str.</i>	Büschel-Glockenblume				x			1	NT	§AG	bemerkenswerte Art	Pflanzen magerer Wiesen (trocken oder wechselltrocken)
29230	<i>Campanula trachelium</i>	Nessel-Glockenblume					x		1	LC		verbreitete Art	Waldpflanzen
12760	<i>Capsella bursa-pastoris</i>	Hirtentäschchen	x		x	x	x		4	LC		verbreitete Art	Unkraut- oder Ruderalpflanzen
13640	<i>Cardamine flexuosa</i>	Wald-Schaumkraut					x		1	LC		verbreitete Art	Waldpflanzen
13630	<i>Cardamine hirsuta</i>	Behaartes Schaumkraut	x			x			2	LC		verbreitete Art	Unkraut- oder Ruderalpflanzen
13690	<i>Cardamine pratensis</i>	Wiesen-Schaumkraut			x		x		2	LC		verbreitete Art	Fettwiesenpflanzen
4820	<i>Carex brizoides</i>	Zittergras-Segge				x	x		2	LC		bemerkenswerte Art	Waldpflanzen
5120	<i>Carex digitata</i>	Gefingerte Segge					x		1	LC		verbreitete Art	Waldpflanzen
5220	<i>Carex flacca</i>	Schlaffe Segge					x		1	LC		bemerkenswerte Art	Sumpfpflanzen
5080	<i>Carex hirta</i>	Behaarte Segge				x			1	LC		verbreitete Art	Unkraut- oder Ruderalpflanzen
5550	<i>Carex pallescens</i>	Bleiche Segge				x	x		2	LC		verbreitete Art	Fettwiesenpflanzen
5310	<i>Carex pendula</i>	Hängende Segge					x		1	LC		verbreitete Art	Waldpflanzen
4850	<i>Carex remota</i>	Abgerücktährige					x		1	LC		verbreitete Art	Waldpflanzen

		Segge											
	Carex strigosa	Dünnährige Segge						x				Seltene Art	Waldpflanzen
5370	Carex sylvatica	Wald-Segge					x		1	LC		verbreitete Art	Waldpflanzen
8220	Carpinus betulus	Hagebuche				x	x		2	LC		verbreitete Art	Waldpflanzen
30130	Centaurea jacea s.str.	Wiesen-Flockenblume			x	x			2	LC		verbreitete Art	Fettwiesenpflanzen
30050	Centaurea scabiosa s.str.	Skabiosen-Flockenblume				x			1	LC	§AG	bemerkenswerte Art	Pflanzen magerer Wiesen (trocken oder wechselltrocken)
7300	Cephalanthera damasonium	Weisses Waldvögelein					x		1	LC	§CH	verbreitete Art	Waldpflanzen
7290	Cephalanthera longifolia	Langblättriges Waldvögelein					x		1	NT	§CH	wertvolle Art	Waldpflanzen
10190	Cerastium fontanum ssp. vulgare	Gewöhnliches Hornkraut	x	x	x				3	LC		verbreitete Art	Fettwiesenpflanzen
10180	Cerastium glomeratum	Knäuel-Hornkraut		x	x				2	LC		verbreitete Art	Unkraut- oder Ruderalpflanzen
21870	Chaerophyllum hirsutum	Schierlings-Kerbel, Berg-Kerbel		x			x	x	3	LC		bemerkenswerte Art	Fettwiesenpflanzen
12320	Chelidonium majus	Schöllkraut					x		1	LC		verbreitete Art	Unkraut- oder Ruderalpflanzen
15260	Chrysosplenium alternifolium	Wechselblättriges Milzkraut					x	x	2	LC		verbreitete Art	Waldpflanzen
15270	Chrysosplenium oppositifolium	Gegenblättriges Milzkraut						x	1	NT		bemerkenswerte Art	Waldpflanzen
21000	Circaea lutetiana	Pariser Hexenkraut					x	x	2	LC		verbreitete Art	Unkraut- oder Ruderalpflanzen
29610	Cirsium arvense	Acker-Kratzdistel				x		x	2	LC		verbreitete Art	Unkraut- oder Ruderalpflanzen
29710	Cirsium oleraceum	Kohldistel						x	1	LC		bemerkenswerte Art	Sumpfpflanzen
29600	Cirsium vulgare	Gewöhnliche Kratzdistel	x	x					2	LC		verbreitete Art	Unkraut- oder Ruderalpflanzen
6240	Convallaria majalis	Maiglöckchen					x		1	LC		verbreitete Art	Waldpflanzen
24010	Convolvulus arvensis	Acker-Winde				x			1	LC		verbreitete Art	Unkraut- oder Ruderalpflanzen
22580	Cornus sanguinea	Roter Hornstrauch, Hartriegel				x	x		2	LC		verbreitete Art	Waldpflanzen
8210	Corylus avellana	Haselnuss				x	x		2	LC		verbreitete Art	Waldpflanzen
16570	Crataegus monogyna	Eingrifflicher Weissdorn				x	x		2	LC		verbreitete Art	Waldpflanzen
33180	Crepis biennis	Zweijähriger Pippau			x	x			2	LC		bemerkenswerte Art	Fettwiesenpflanzen
22910	Cyclamen purpurascens	Europäische Zykla-me					x		1	EN	§AG	bemerkenswerte Art	Waldpflanzen
26430	Cymbalaria muralis	Zimbelkraut	x						1	LC		verbreiteter Neophyt	Pionierpflanzen niederer Lagen

2360	<i>Cynosurus cristatus</i>	Gewöhnliches Kammgras			x	x			2	LC		verbreitete Art	Fettwiesenpflanzen
16870	<i>Cytisus scoparius</i>	Besenginster				x	x		2	NT	§AG	wertvolle Art	Waldpflanzen
2940	<i>Dactylis glomerata</i>	Knaulgras			x	x	x		3	LC		verbreitete Art	Fettwiesenpflanzen
21390	<i>Daucus carota</i>	Mohrrübe				x			1	LC		bemerkenswerte Art	Pflanzen magerer Wiesen (trocken oder wechselltrocken)
9890	<i>Dianthus carthusianorum</i>	Gewöhnliche Kartäuser-Nelke				x			1	VU	§AG	wertvolle Art	Pflanzen magerer Wiesen (trocken oder wechselltrocken)
28600	<i>Dipsacus fullonum</i>	Wilde Karde				x			1	NT		bemerkenswerte Art	Unkraut- oder Ruderalpflanzen
230	<i>Dryopteris affinis</i>	Spreuschuppiger Wurmfarne					x		1	LC		bemerkenswerte Art	Waldpflanzen
280	<i>Dryopteris dilatata</i>	Breiter Wurmfarne					x		1	LC		verbreitete Art	Waldpflanzen
220	<i>Dryopteris filix-mas</i>	Echter Wurmfarne			x		x		2	LC		verbreitete Art	Waldpflanzen
4160	<i>Eleocharis palustris</i>	Gewöhnliche Sumpfbirse				x			1	LC		bemerkenswerte Art	Sumpfpflanzen
21090	<i>Epilobium hirsutum</i>	Behaartes Weidenröschen	x					x	2	LC		bemerkenswerte Art	Sumpfpflanzen
21110	<i>Epilobium montanum</i>	Berg-Weidenröschen						x	1	LC		verbreitete Art	Unkraut- oder Ruderalpflanzen
710	<i>Equisetum arvense</i>	Acker Schachtelhalm	x				x	x	3	LC		verbreitete Art	Unkraut- oder Ruderalpflanzen
720	<i>Equisetum sylvaticum</i>	Wald-Schachtelhalm					x		1	LC		verbreitete Art	Waldpflanzen
690	<i>Equisetum telmateia</i>	Riesen-Schachtelhalm					x		1	LC		verbreitete Art	Waldpflanzen
31410	<i>Erigeron annuus</i> s.str.	Einjähriges Berufskraut	x			x	x	x	4	LC		verbreiteter Neophyt	Unkraut- oder Ruderalpflanzen
13090	<i>Erophila verna</i>	Frühlings-Hungerblümchen	x						1	LC		verbreitete Art	Unkraut- oder Ruderalpflanzen
19810	<i>Euonymus europaeus</i>	Pfaffenhütchen		x			x	x	3	LC		verbreitete Art	Waldpflanzen
30340	<i>Eupatorium cannabinum</i>	Wasserdost				x			1	LC		bemerkenswerte Art	Sumpfpflanzen
27170	<i>Euphrasia rostkoviana</i> s.str.	Gewöhnlicher Augentrost				x			1	LC		bemerkenswerte Art	Sumpfpflanzen
8320	<i>Fagus sylvatica</i>	Buche				x	x		2	LC		verbreitete Art	Waldpflanzen
3520	<i>Festuca ovina</i>	Schaf-Schwingel				x			1	LC		bemerkenswerte Art	Pflanzen magerer Wiesen (trocken oder wechselltrocken)
3380	<i>Festuca pratensis</i> s.str.	Wiesen-Schwingel			x				1	LC		verbreitete Art	Fettwiesenpflanzen
3410	<i>Festuca rubra</i>	Rot-Schwingel			x	x			2	LC		verbreitete Art	Fettwiesenpflanzen
15680	<i>Fragaria vesca</i>	Wald-Erdbeere	x		x	x	x		4	LC		verbreitete Art	Waldpflanzen
20010	<i>Frangula alnus</i>	Faulbaum				x			1	LC		verbreitete Art	Waldpflanzen
23540	<i>Fraxinus excelsior</i>	Esche					x		1	LC		verbreitete Art	Waldpflanzen
25010	<i>Galeopsis tetrahit</i>	Gewöhnlicher Hohl-				x			1	LC		verbreitete Art	Unkraut- oder Ruderalpflanzen

		zahn											
28060	Galium album	Weisses Labkraut			x	x			2	LC		verbreitete Art	Fettwiesenpflanzen
28140	Galium aparine	Kletten-Labkraut					x		1	LC		verbreitete Art	Unkraut- oder Ruderalpflanzen
27850	Galium odoratum	Waldmeister					x		1	LC		verbreitete Art	Waldpflanzen
28030	Galium verum s.str.	Echtes Labkraut				x			1	LC		bemerkenswerte Art	Sumpfpflanzen
18880	Geranium pusillum	Kleiner Storchenschnabel			x				1	LC		verbreitete Art	Unkraut- oder Ruderalpflanzen
18910	Geranium pyrenaicum	Pyrenäen-Storchenschnabel			x				1	LC		verbreitete Art	Unkraut- oder Ruderalpflanzen
18830	Geranium robertianum s.str.	Gewöhnlicher Storchenschnabel	x				x		2	LC		verbreitete Art	Unkraut- oder Ruderalpflanzen
15570	Geum urbanum	Gewöhnliche Nelkenwurz	x	x		x	x	x	5	LC		verbreitete Art	Waldpflanzen
25440	Glechoma hederacea s.str.	Gundelrebe		x	x	x	x		4	LC		verbreitete Art	Fettwiesenpflanzen
180	Gymnocarpium dryopteris	Eichenfarn						x	1	LC		bemerkenswerte Art	Pionierpflanzen niederer Lagen
170	Gymnocarpium robertianum	Ruprechtsfarn						x	1	LC		bemerkenswerte Art	Pionierpflanzen niederer Lagen
21300	Hedera helix	Efeu		x			x	x	3	LC		verbreitete Art	Waldpflanzen
2600	Helictotrichon pubescens	Flaum-Wiesenhafer		x					1	LC		verbreitete Art	Fettwiesenpflanzen
11490	Hepatica nobilis	Leberblümchen					x		1	NT	§AG	bemerkenswerte Art	Waldpflanzen
22070	Heracleum sphondylium s.str.	Wiesen-Bärenklau		x			x		2	LC		verbreitete Art	Fettwiesenpflanzen
10810	Herniaria glabra	Kahles Bruchkraut	x						1	NT		wertvolle Art	Pionierpflanzen niederer Lagen
33501	Hieracium lachenalii	Lachenals Habichtskraut		x					1	NT		wertvolle Art	Waldpflanzen
33330	Hieracium lactucella	Öhrchen-Habichtskraut			x	x			2	NT		bemerkenswerte Art	Pflanzen magerer Wiesen (trocken oder wechselltrocken)
33500	Hieracium murorum aggr.	Wald-Habichtskraut		x			x		2	LC		verbreitete Art	Waldpflanzen
33350	Hieracium pilosella	Gewöhnliches Habichtskraut				x			1	LC		bemerkenswerte Art	Pflanzen magerer Wiesen (trocken oder wechselltrocken)
2380	Holcus lanatus	Wolliges Honiggras			x	x	x		3	LC		verbreitete Art	Fettwiesenpflanzen
20230	Hypericum perforatum s.str.	Gewöhnliches Johanniskraut				x			1	LC		bemerkenswerte Art	Pflanzen magerer Wiesen (trocken oder wechselltrocken)
20280	Hypericum tetrapterum	Scharfkantiges Johanniskraut					x		1	LC		bemerkenswerte Art	Sumpfpflanzen
32560	Hypochaeris radicata	Wiesen-Ferkelkraut	x		x	x	x		4	LC		bemerkenswerte Art	Fettwiesenpflanzen
19790	Ilex aquifolium	Stechpalme					x		1	LC	§AG	verbreitete Art	Waldpflanzen
19910	Impatiens noli-tangere	Wald-Springkraut					x		1	LC		verbreitete Art	Waldpflanzen

7060	<i>Iris pseudacorus</i>	Gelbe Schwertlilie				x			1	LC	§CH	bemerkenswerte Art	Sumpfpflanzen
8200	<i>Juglans regia</i>	Nussbaum					x		1	LC		bemerkenswerte Art	Waldpflanzen
5770	<i>Juncus inflexus</i>	Blaugrüne Simse				x			1	LC		bemerkenswerte Art	Sumpfpflanzen
28680	<i>Knautia arvensis</i>	Acker-Witwenblume				x			1	LC		bemerkenswerte Art	Fettwiesenpflanzen
28670	<i>Knautia dipsacifolia</i> s.str.	Wald-Witwenblume					x		1	LC		wertvolle Art	Waldpflanzen
32880	<i>Lactuca serriola</i>	Kompass-Lattich	x						1	LC		verbreitete Art	Unkraut- oder Ruderalpflanzen
25090	<i>Lamium galeobdolon</i> ssp. montanum	Berg-Goldnessel					x		1	LC		bemerkenswerte Art	Waldpflanzen
25130	<i>Lamium purpureum</i>	Purpurrote Taubnessel			x	x			2	LC		verbreitete Art	Unkraut- oder Ruderalpflanzen
32360	<i>Lapsana communis</i> s.str.	Rainkohl	x			x	x		3	LC		verbreitete Art	Waldpflanzen
1000	<i>Larix decidua</i>	Lärche					x		1	LC		verbreitete Art	Gebirgspflanzen
18680	<i>Lathyrus linifolius</i>	Berg-Platterbse				x	x		2	LC		bemerkenswerte Art	Waldpflanzen
18610	<i>Lathyrus pratensis</i>	Wiesen-Platterbse		X	x	x			3	LC		verbreitete Art	Fettwiesenpflanzen
5690	<i>Lemna minor</i>	Kleine Wasserlinse				x			1	LC		bemerkenswerte Art	Wasserpflanzen
32630	<i>Leontodon hispidus</i> s.str.	Rauher Löwenzahn				x			1	LC		bemerkenswerte Art	Fettwiesenpflanzen
31990	<i>Leucanthemum vulgare</i>	Gewöhnliche Margerite			x	x			2	LC		bemerkenswerte Art	Fettwiesenpflanzen
23510	<i>Ligustrum vulgare</i>	Liguster		X		x	x		3	LC		verbreitete Art	Waldpflanzen
7470	<i>Listera ovata</i>	Ovales Zweiblatt						x	1	LC	§CH	bemerkenswerte Art	Sumpfpflanzen
3810	<i>Lolium multiflorum</i>	Italienisches Raygras		X					1	LC		verbreiteter Neophyt	Fettwiesenpflanzen
3800	<i>Lolium perenne</i>	Englisches Raygras		X	x	x			3	LC		verbreitete Art	Fettwiesenpflanzen
28320	<i>Lonicera periclymenum</i>	Windendes Geissblatt				x	x		2	NT		sehr wertvolle Art	Waldpflanzen
28290	<i>Lonicera xylosteum</i>	Rotes Geissblatt		X		x	x	X	4	LC		verbreitete Art	Waldpflanzen
17630	<i>Lotus corniculatus</i>	Hornklee		X	x	x	x		4	LC		verbreitete Art	Fettwiesenpflanzen
6130	<i>Luzula campestris</i>	Feld-Hainsimse				x	x		2	LC		bemerkenswerte Art	Pflanzen magerer Wiesen (trocken oder wechselltrocken)
6060	<i>Luzula luzuloides</i> s.str.	Busch-Hainsimse		x		x	x	x	4	LC		bemerkenswerte Art	Waldpflanzen
6030	<i>Luzula pilosa</i>	Behaarte Hainsimse		x		x	x		3	LC		verbreitete Art	Waldpflanzen
6090	<i>Luzula sylvatica</i>	Wald-Hainsimse					x	x	2	LC		bemerkenswerte Art	Waldpflanzen

23310	<i>Lysimachia nemorum</i>	Hain-Friedlos		x		x	x	x	4	LC		bemerkenswerte Art	Waldpflanzen
23320	<i>Lysimachia nummularia</i>	Pfennigkraut		x		x			2	LC		verbreitete Art	Waldpflanzen
6230	<i>Maianthemum bifolium</i>	Schattenblume					x		1	LC		verbreitete Art	Waldpflanzen
16660	<i>Malus sylvestris</i>	Apfelbaum			x				1	NT		wertvolle Art	Waldpflanzen
32090	<i>Matricaria discoidea</i>	Strahlenlose Kamille	x		x	x			3	LC		verbreiteter Neophyt	Unkraut- oder Ruderalpflanzen
32080	<i>Matricaria recutita</i>	Echte Kamille		x					1	LC		verbreitete Art	Unkraut- oder Ruderalpflanzen
17490	<i>Medicago lupulina</i>	Hopfenklee		x	x	x			3	LC		verbreitete Art	Fettwiespflanzen
27040	<i>Melampyrum pratense</i>	Wiesen-Wachtelweizen					x		1	LC		wertvolle Art	Waldpflanzen
25650	<i>Mentha longifolia</i>	Langblättrige Minze		x					1	LC		bemerkenswerte Art	Sumpfpflanzen
2090	<i>Milium effusum</i>	Waldhirse		x			x	x	3	LC		verbreitete Art	Waldpflanzen
10450	<i>Moehringia muscosa</i>	Moos-Nabelmiere					x		1	VU		wertvolle Art	Waldpflanzen
10410	<i>Moehringia trinervia</i>	Dreinervige Nabelmiere					x	x	2	LC		wertvolle Art	Waldpflanzen
32900	<i>Mycelis muralis</i>	Mauerlattich					x	x	2	LC		verbreitete Art	Waldpflanzen
24510	<i>Myosotis arvensis</i>	Acker-Vergissmeinnicht					x		1	LC		verbreitete Art	Unkraut- oder Ruderalpflanzen
24450	<i>Myosotis sylvatica</i>	Wald-Vergissmeinnicht					x		1	LC		wertvolle Art	Waldpflanzen
10920	<i>Nuphar lutea</i>	Gelbe Teichrose		x		x			2	LC	§CH	bemerkenswerte Art	Wasserpflanzen
10900	<i>Nymphaea alba</i>	Weisse Seerose				x			1	NT	§CH	wertvolle Art	Wasserpflanzen
21020	<i>Oenothera biennis</i>	Zweijährige Nachtkerze				x			1	LC		verbreiteter Neophyt	Unkraut- oder Ruderalpflanzen
18170	<i>Onobrychis viciifolia</i>	Saat-Esparsette				x			1	LC		bemerkenswerte Art	Pflanzen magerer Wiesen (trocken oder wechselltrocken)
25490	<i>Origanum vulgare</i>	Dost, Wilder Majoran				x			1	LC		bemerkenswerte Art	Pflanzen magerer Wiesen (trocken oder wechselltrocken)
19090	<i>Oxalis acetosella</i>	Gewöhnlicher Sauerklee	x	x			x	x	4	LC		verbreitete Art	Waldpflanzen
19100	<i>Oxalis corniculata</i>	Gehörnter Sauerklee	x						1	LC		verbreitete Art	Unkraut- oder Ruderalpflanzen
1780	<i>Phalaris arundinacea</i>	Rohrglanzgras				x			1	LC		bemerkenswerte Art	Sumpfpflanzen
190	<i>Phegopteris connectilis</i>	Buchenfarn						x	1	LC		verbreitete Art	Waldpflanzen
2220	<i>Phleum pratense</i>	Wiesen-Lieschgras				x			1	LC		verbreitete Art	Fettwiespflanzen
2420	<i>Phragmites australis</i>	Schilf		x					1	LC		bemerkenswerte Art	Wasserpflanzen
29060	<i>Phyteuma spicatum</i>	Ährige Rapunzel		x			x	x	3	LC		bemerkenswerte Art	Waldpflanzen

												Art	
920	<i>Picea abies</i>	Fichte		x		x	x	x	4	LC		verbreitete Art	Waldpflanzen
950	<i>Pinus strobus</i>	Weymouths-Föhre					x		1	LC		adventive oder kultivierte Art	
960	<i>Pinus sylvestris</i>	Wald-Föhre					x		1	LC		verbreitete Art	Waldpflanzen
27610	<i>Plantago lanceolata</i>	Spitz-Wegerich	x	x	x	x			4	LC		verbreitete Art	Fettwiesepflanzen
27580	<i>Plantago major</i> s.str.	Grosser Wegerich			x	x	x	x	4	LC		verbreitete Art	Unkraut- oder Ruderalpflanzen
27600	<i>Plantago media</i>	Mittlerer Wegerich			x	x			2	LC		bemerkenswerte Art	Pflanzen magerer Wiesen (trocken oder wechselftrocken)
3070	<i>Poa annua</i>	Einjähriges Rispen-gras			x	x	x		3	LC		verbreitete Art	Unkraut- oder Ruderalpflanzen
3110	<i>Poa bulbosa</i>	Knolliges Rispengras			x				1	NT		wertvolle Art	Unkraut- oder Ruderalpflanzen
3180	<i>Poa nemoralis</i>	Hain-Rispengras	x				x	x	3	LC		verbreitete Art	Waldpflanzen
3240	<i>Poa pratensis</i>	Wiesen-Rispengras				x			1	LC		verbreitete Art	Fettwiesepflanzen
3090	<i>Poa trivialis</i> s.str.	Gewöhnliches Ris-pengras			x	x	x	x	4	LC		verbreitete Art	Fettwiesepflanzen
6260	<i>Polygonatum multiflorum</i>	Vielblütige Weiss-wurz					x		1	LC		verbreitete Art	Waldpflanzen
6270	<i>Polygonatum odoratum</i>	Echtes Salomons-siegel						x	1	VU		bemerkenswerte Art	Pflanzen magerer Wiesen (trocken oder wechselftrocken)
8990	<i>Polygonum aviculare</i>	Verschiedenblättriger Vogelfussknöterich			x				1	LC		verbreitete Art	Unkraut- oder Ruderalpflanzen
120	<i>Polypodium vulgare</i>	Gewöhnlicher Tüpf-farn					x		1	LC		bemerkenswerte Art	Pionierpflanzen niederer Lagen
140	<i>Polystichum aculeatum</i>	Gelappter Schildfarn					x	x	2	LC	§AG	verbreitete Art	Waldpflanzen
7830	<i>Populus tremula</i>	Zitter-Pappel	x		x	x			3	LC		verbreitete Art	Waldpflanzen
15800	<i>Potentilla anserina</i>	Gänse-Fingerkraut	x		x			x	3	LC		verbreitete Art	Unkraut- oder Ruderalpflanzen
16060	<i>Potentilla erecta</i>	Tormentill			x				1	LC		bemerkenswerte Art	Pflanzen magerer Wiesen (trocken oder wechselftrocken)
16050	<i>Potentilla reptans</i>	Kriechendes Finger-kraut	x		x			x	3	LC		verbreitete Art	Unkraut- oder Ruderalpflanzen
15770	<i>Potentilla sterilis</i>	Erdbeerähnliches Fingerkraut	x	x			x		3	LC		bemerkenswerte Art	Waldpflanzen
32820	<i>Prenanthes purpurea</i>	Hasenlattich				x	x	x	3	LC		verbreitete Art	Waldpflanzen
22980	<i>Primula elatior</i> s.str.	Gewöhnliche Schlüsselblume				x	x		2	LC		bemerkenswerte Art	Waldpflanzen
24940	<i>Prunella vulgaris</i>	Gewöhnliche Brunel-le	x					x	2	LC		verbreitete Art	Fettwiesepflanzen
16480	<i>Prunus avium</i>	Süsskirsche	x	x			x	x	4	LC		bemerkenswerte Art	Waldpflanzen
16370	<i>Prunus padus</i> s.str.	Traubenkirsche	x		x	x			3	LC		verbreitete Art	Waldpflanzen

16440	<i>Prunus spinosa</i>	Schwarzdorn		x		x	x		3	LC		verbreitete Art	Waldpflanzen
930	<i>Pseudotsuga menziesii</i>	Douglasfichte				x	x		2	DD		adventive oder kultivierte Art	
80	<i>Pteridium aquilinum</i>	Adlerfarn		x		x	x		3	LC		verbreitete Art	Waldpflanzen
16650	<i>Pyrus communis</i>	Birnbaum				x			1	LC		wertvolle Art	Waldpflanzen
8350	<i>Quercus petraea</i>	Trauben-Eiche, Stein-Eiche				x	x	x	3	LC		verbreitete Art	Waldpflanzen
8340	<i>Quercus robur</i>	Stiel-Eiche		x	x		x	x	4	LC		verbreitete Art	Waldpflanzen
8380	<i>Quercus rubra</i>	Rot-Eiche		x				x	2	DD		adventive oder kultivierte Art	
12060	<i>Ranunculus acris</i> ssp. <i>friesianus</i>	Fries Hahnenfuss		x	x	x	x	x	5	LC		verbreitete Art	Fettwiesenpflanzen
11730	<i>Ranunculus ficaria</i>	Scharbockskraut		x			x		2	LC		verbreitete Art	Waldpflanzen
11770	<i>Ranunculus lingua</i>	Zungenblättriger Hahnenfuss				x			1	VU		Prioritäre Art	Wasserpflanzen
11930	<i>Ranunculus repens</i>	Kriechender Hahnenfuss			x	x	x	x	3	LC		verbreitete Art	Unkraut- oder Ruderalpflanzen
11950	<i>Ranunculus tuberosus</i>	Hain-Hahnenfuss		x				x	2	LC		bemerkenswerte Art	Waldpflanzen
13350	<i>Raphanus raphanistrum</i>	Acker-Rettich				x			1	LC		verbreitete Art	Unkraut- oder Ruderalpflanzen
19960	<i>Rhamnus cathartica</i>	Purgier-Kreuzdorn		x		x			2	LC		verbreitete Art	Waldpflanzen
26940	<i>Rhinanthus alectorolophus</i>	Behaarter Klappertopf			x	x			2	LC		wertvolle Art	Sumpfpflanzen
16300	<i>Rosa canina</i>	Hunds-Rose		x				x	2	LC		verbreitete Art	Waldpflanzen
16110	<i>Rubus fruticosus</i> aggr.	Brombeere		x		x	x	x	4			verbreitete Art	Waldpflanzen
16090	<i>Rubus idaeus</i>	Himbeere		x		x	x	x	4	LC		verbreitete Art	Waldpflanzen
8740	<i>Rumex acetosa</i>	Sauer-Ampfer		x	x	x	x		4	LC		verbreitete Art	Fettwiesenpflanzen
8710	<i>Rumex acetosella</i> s.str.	Kleiner Sauer-Ampfer			x				1	NT		bemerkenswerte Art	Unkraut- oder Ruderalpflanzen
8850	<i>Rumex conglomeratus</i>	Knäuelblütiger Ampfer					x		1	LC		wertvolle Art	Sumpfpflanzen
8880	<i>Rumex obtusifolius</i>	Blacke			x	x	x	x	4	LC		verbreitete Art	Fettwiesenpflanzen
10500	<i>Sagina procumbens</i>	Niederliegendes Mastkraut	x						1	LC		verbreitete Art	Unkraut- oder Ruderalpflanzen
8140	<i>Salix appendiculata</i>	Nebenblättrige Weide				x			1	NT		wertvolle Art	Gebirgspflanzen
8150	<i>Salix caprea</i>	Sal-Weide		x		x	x	x	4	LC		verbreitete Art	Waldpflanzen
8180	<i>Salix cinerea</i>	Grau-Weide				x			1	LC		bemerkenswerte Art	Sumpfpflanzen
8000	<i>Salix myrsinifolia</i>	Schwarzwerdende Weide				x			1	LC		wertvolle Art	Waldpflanzen
7890	<i>Salix purpurea</i>	Purpur-Weide		x					1	LC		bemerkenswerte	Pionierpflanzen niederer Lagen

												Art	
8050	Salix triandra	Dreistaubblättrige Weide		x					1	LC		verbreitete Art	Waldpflanzen
24770	Salvia pratensis	Wiesen-Salbei			x	x			2	LC		bemerkenswerte Art	Pflanzen magerer Wiesen (trocken oder wechselftrocken)
28210	Sambucus nigra	Schwarzer Holunder		x		x	x	x	4	LC		verbreitete Art	Waldpflanzen
28220	Sambucus racemosa	Trauben-Holunder					x		1	LC		bemerkenswerte Art	Waldpflanzen
15380	Sanguisorba minor s.str.	Kleiner Wiesenknopf				x			1	LC		bemerkenswerte Art	Pflanzen magerer Wiesen (trocken oder wechselftrocken)
21380	Sanicula europaea	Sanikel						x	1	LC		verbreitete Art	Waldpflanzen
15220	Saxifraga tridactylites	Dreifingriger Steinbrech	x						1	LC	§AG	bemerkenswerte Art	Pionierpflanzen niederer Lagen
26630	Scrophularia nodosa	Knotige Braunwurz		x		x	x		3	LC		verbreitete Art	Waldpflanzen
26650	Scrophularia umbrosa	Geflügelte Braunwurz						x	1	LC		wertvolle Art	Sumpfpflanzen
30950	Senecio jacobaea	Jakobs Kreuzkraut				x			1	LC		bemerkenswerte Art	Pflanzen magerer Wiesen (trocken oder wechselftrocken)
30800	Senecio ovatus	Fuchs' Kreuzkraut					x		1	NT		wertvolle Art	Waldpflanzen
30890	Senecio vulgaris	Gewöhnliches Kreuzkraut	x						1	LC		verbreitete Art	Unkraut- oder Ruderalpflanzen
9540	Silene dioica	Rote Waldnelke					x		1	LC		bemerkenswerte Art	Fettwiesenpflanzen
9530	Silene flos-cuculi	Kuckucksnelke		x	x	x			3	LC		bemerkenswerte Art	Sumpfpflanzen
9590	Silene nutans s.str.	Nickendes Leimkraut				x	x		2	NT		bemerkenswerte Art	Pflanzen magerer Wiesen (trocken oder wechselftrocken)
13360	Sinapis arvensis	Acker-Senf			x				1	LC		verbreitete Art	Unkraut- oder Ruderalpflanzen
31360	Solidago canadensis	Kanadische Goldrute		x					1	LC		Schwarze Liste	Unkraut- oder Ruderalpflanzen
31380	Solidago virgaurea s.str.	Echte Goldrute		x			x		2	LC		verbreitete Art	Waldpflanzen
32960	Sonchus asper	Rauhe Gänsedistel	x	x	x				3	LC		verbreitete Art	Unkraut- oder Ruderalpflanzen
32950	Sonchus oleraceus	Kohl-Gänsedistel	x					x	2	LC		verbreitete Art	Unkraut- oder Ruderalpflanzen
16590	Sorbus aucuparia	Vogelbeerbaum		x		x	x	x	4	LC		verbreitete Art	Waldpflanzen
16610	Sorbus torminalis	Elsbeerbaum				x			1	NT		wertvolle Art	Waldpflanzen
1130	Sparganium emersum	Unverzweigter Igelkolben				x			1	VU	§AG	sehr wertvolle Art	Wasserpflanzen
1100	Sparganium erectum s.str.	Verzweigter Igelkolben				x			1	NT	§AG	wertvolle Art	Wasserpflanzen
25270	Stachys officinalis s.str.	Echte Betonie				x			1	LC	§AG	bemerkenswerte Art	Sumpfpflanzen
25210	Stachys sylvatica	Wald-Ziest					x	x	2	LC		verbreitete Art	Waldpflanzen

10020	<i>Stellaria media</i>	Mittlere Sternmiere	x				x	x	3	LC		verbreitete Art	Unkraut- oder Ruderalpflanzen
10000	<i>Stellaria nemorum</i> s.str.	Hain-Sternmiere						x	1	LC		bemerkenswerte Art	Waldpflanzen
31930	<i>Tanacetum vulgare</i>	Rainfarn				x			1	LC		verbreitete Art	Unkraut- oder Ruderalpflanzen
32720	<i>Taraxacum officinale</i> aggr.	Gewöhnliches Pfaffenröhrlin	x	x	x	x	x	x	6	LC		verbreitete Art	Fettwiesenpflanzen
900	<i>Taxus baccata</i>	Eibe		x			x	x	3	LC		bemerkenswerte Art	Waldpflanzen
24710	<i>Teucrium scorodonia</i>	Wald-Gamander				x	x		2	LC		bemerkenswerte Art	Waldpflanzen
25560	<i>Thymus pulegioides</i> s.str.	Arznei-Thymian				x			1	LC		bemerkenswerte Art	Pflanzen magerer Wiesen (trocken oder wechselltrocken)
20050	<i>Tilia cordata</i>	Winter-Linde				x			1	LC		wertvolle Art	Waldpflanzen
20060	<i>Tilia platyphyllos</i>	Sommer-Linde			x	x	x		3	LC		wertvolle Art	Waldpflanzen
21450	<i>Torilis japonica</i>	Japanische Borstendolde	x						1	LC		verbreitete Art	Waldpflanzen
32390	<i>Tragopogon pratensis</i> ssp. <i>orientalis</i>	Östlicher Bocksbart				x			1	LC		bemerkenswerte Art	Fettwiesenpflanzen
17100	<i>Trifolium campestre</i>	Feld-Klee			x	x			2	LC		verbreitete Art	Unkraut- oder Ruderalpflanzen
17110	<i>Trifolium dubium</i>	Kleiner Klee	x	x	x				3	LC		bemerkenswerte Art	Fettwiesenpflanzen
17350	<i>Trifolium medium</i>	Mittlerer Klee					x		1	LC		wertvolle Art	Waldpflanzen
17370	<i>Trifolium pratense</i> s.str.	Wiesen-Klee		x	x	x	x	x	5	LC		verbreitete Art	Fettwiesenpflanzen
17230	<i>Trifolium repens</i> s.str.	Weisser Klee		x		x	x		3	LC		verbreitete Art	Fettwiesenpflanzen
31880	<i>Tripleurospermum perforatum</i>	Strandkamille				x			1	LC		verbreitete Art	Unkraut- oder Ruderalpflanzen
2770	<i>Trisetum flavescens</i>	Goldhafer		x	x				2	LC		verbreitete Art	Fettwiesenpflanzen
30430	<i>Tussilago farfara</i>	Huflattich	x			x	x	x	4	LC		verbreitete Art	Pionierpflanzen niederer Lagen
8410	<i>Ulmus glabra</i>	Berg-Ulme					x	x	2	LC		bemerkenswerte Art	Waldpflanzen
8510	<i>Urtica dioica</i>	Grosse Brennnessel		x	x	x	x	x	5	LC		verbreitete Art	Unkraut- oder Ruderalpflanzen
22810	<i>Vaccinium myrtillus</i>	Heidelbeere		x		x	x	x	4	LC		verbreitete Art	Waldpflanzen
28480	<i>Valeriana officinalis</i>	Echter Baldrian					x	x	2	LC		bemerkenswerte Art	Waldpflanzen
26240	<i>Veronica arvensis</i>	Feld-Ehrenpreis	x	x					2	LC		verbreitete Art	Unkraut- oder Ruderalpflanzen
26020	<i>Veronica beccabunga</i>	Bachbungen-Ehrenpreis		x					1	LC		bemerkenswerte Art	Wasserpflanzen
26140	<i>Veronica chamaedrys</i>	Gamander-Ehrenpreis		x	x	x	x	x	5	LC		bemerkenswerte Art	Fettwiesenpflanzen
26120	<i>Veronica montana</i>	Berg-Ehrenpreis					x	x	2	LC		verbreitete Art	Waldpflanzen
26150	<i>Veronica officinalis</i>	Echter Ehrenpreis					x	x	2	LC		verbreitete Art	Waldpflanzen

26330	Veronica persica	Persischer Ehrenpreis			x	x			2	LC		verbreiteter Neophyt	Unkraut- oder Ruderalpflanzen
26210	Veronica serpyllifolia s.str.	Quendelblättriger Ehrenpreis		x	x		x		3	LC		verbreitete Art	Unkraut- oder Ruderalpflanzen
28240	Viburnum lantana	Wolliger Schneeball		x		x			2	LC		verbreitete Art	Waldpflanzen
28250	Viburnum opulus	Gewöhnlicher Schneeball		x		x		x	3	LC		verbreitete Art	Waldpflanzen
18400	Vicia sativa ssp. sativa	Futter-Wicke		x					1	LC		verbreiteter Neophyt	Unkraut- oder Ruderalpflanzen
18350	Vicia sepium	Zaun-Wicke		x	x	x	x	x	5	LC		verbreitete Art	Fettwiesenpflanzen
23970	Vinca minor	Kleines Immergrün					x		1	LC		verbreiteter Neophyt	Waldpflanzen
20740	Viola reichenbachiana	Wald-Veilchen			x		x	x	3	LC		verbreitete Art	Waldpflanzen
20750	Viola riviniana	Rivinus' Veilchen					x		1	LC		verbreitete Art	Waldpflanzen
20530	Viola tricolor	Echtes Stiefmütterchen	x						1	LC		bemerkenswerte Art	Pflanzen magerer Wiesen (trocken oder wechsell trocken)
3290	Vulpia myuros	Mäuse-Federschwingel	x						1	VU		wertvolle Art	Unkraut- oder Ruderalpflanzen

Auswertung							
Teilgebiete	alle	Altstadt (1)	Kunzenbad (3)	Obstgarten Reuten (4)	Weiher Pistolenstand (5)	Riedtalsüdhang (6)	Brunngraben (7)
Anzahl Arten	299	33	98	70	152	155	83
davon Neophyten	8	3	2	2	4	2	1
davon Schwarze Liste	0	0	0	0	0	0	0
Ökologische Gruppen							
Waldpflanzen	127	4	51	10	50	102	51
Unkraut, ruderal	54	17	13	18	22	14	12
Fettwiesepflanzen	48	5	26	34	36	26	12
Magerwiesepflanzen	24	2	0	6	21	2	0
Sumpfpflanzen	21	0	3	2	13	4	4
Wasserpflanzen	9	0	3	0	7	0	0
Pionierpflanzen	10	5	1	0	1	3	3
Gebirgspflanzen	2	0	0	0	1	1	0
Rote Liste Kategorien							
RL Mittelland CH							
LC (nicht gefährdet)	268	30	95	66	136	144	79
NT (potentiell gefährdet)	21	2	1	4	10	6	2
VU (verletzlich)	6	1	0	0	3	2	0
EN (stark gefährdet)	1	0	0	0	1	1	0
CR (vom Aussterben bedroht)	0	0	0	0	0	0	0
DD (ungenügende Daten)	2	0	1	0	1	1	1

Teilgebiet 2 (Parkanlagen) wurde nicht untersucht.

Schnecken

Cristina Boschi, Daniel Heuer, Felix Kull, Peter Landert

Lateinischer Name	Deutscher Name	Teilgebiete								Rote Liste
		1	2	3	4	5	6	7	alle	
<i>Aegopinella nitens</i>	Weitmündige Wachsschnecke			x		x	x	x	4	LC
<i>Arianta arbustorum</i>	Gefleckte Schnirkelschnecke			x			x	x	3	LC
<i>Arion fasciatus</i>	Gelbstreifige Wegschnecke			x	x				2	DD
<i>Arion hortensis</i>	Gartenwegschnecke						x		1	LC
<i>Arion vulgaris</i>	Spanische Wegschnecke		x	x					2	NE
<i>Boettgerilla pallens</i>	Wurmschnecke							x	1	NE
<i>Carychium minimum</i>	Bauchige Zwerghornschncke				x				1	LC
<i>Carychium tridentatum</i>	Schlanke Zwerghornschncke			x		x			2	LC
<i>Cepaea nemoralis</i>	Hainschnirkelschnecke	x	x	x	x	x			5	LC
<i>Clausilia cruciata</i>	Scharfgerippte Schliessmundschnecke			x			x		2	LC
<i>Clausilia dubia</i>	Gitterstreifige Schliessmundschnecke						x		1	LC
<i>Cochlicopa lubrica</i>	Gemeine Glattschnecke			x	x	x		x	4	LC
<i>Cochlodina laminata</i>	Glatte Schliessmundschnecke			x			x	x	3	LC
<i>Deroceras reticulatum</i>	Genetzte Ackerschnecke			x	x		x		3	LC
<i>Discus rotundatus</i>	Gefleckte Schüsselschnecke	x		x	x		x	x	5	LC
<i>Ena montana</i>	Bergturmschnecke						x	x	2	LC
<i>Eucobresia diaphana</i>	Ohrförmige Glasschnecke			x					1	LC
<i>Euconulus fulvus</i>	Helles Kegelchen					x			1	LC
<i>Fruticicola fruticum</i>	Genabelte Strauchschnecke			x					1	LC
<i>Helicodonta obvoluta</i>	Riemenschnecke			x			x	x	3	LC
<i>Helix pomatia</i>	Weinbergschnecke			x					1	LC
<i>Hygromia cinctella</i>	Kantige Laubschnecke	x				x			2	LC
<i>Isognomostoma isognomostomos</i>	Maskenschnecke			x			x	x	3	NT

<i>Lymnaea stagnalis</i>	Spitzhornschncke					x			1	LC
<i>Macrogastera attenuata</i>	Mittlere Schliessmundschncke						x	x	2	LC
<i>Macrogastera plicatula</i>	Gefältele Schliessmundschncke						x		1	LC
<i>Macrogastera ventricosa</i>	Bauchige Schliessmundschncke						x	x	2	LC
<i>Monachoides incarnatus</i>	Rötliche Laubschncke			x			x	x	3	LC
<i>Nesovitrea hammonis</i>	Braune Streifenglantzchncke					x			1	LC
<i>Oxychilus cellarius</i>	Kellerglantzchncke			x					1	LC
<i>Oxychilus draparnaudi</i>	Grosse Glantzchncke	x							1	LC
<i>Petasma edentula</i>	Zahnlose Haarschncke						x	x	2	LC
<i>Planorbis carinatus</i>	Gekielte Tellerschncke					x			1	LC
<i>Platyla polita</i>	Glatte Nadelschncke			x					1	LC
<i>Succinea putris</i>	Gemeine Bernsteinschncke			x		x			2	LC
<i>Succinella oblonga</i>	Kleine Bernsteinschncke					x	x	x	3	LC
<i>Trochulus sericeus</i>	Seidenhaarschncke			x					1	LC
<i>Vallonia costata</i>	Gerippte Grasschncke					x	x		2	LC
<i>Vertigo pygmaea</i>	Gemeine Windelschncke					x			1	LC
<i>Vitrea crystallina</i>	Gemeine Kristallschncke					x			1	LC
<i>Vitrina pellucida</i>	Kugelige Glasschncke			x					1	LC
<i>Vitrinobrachium breve</i>	Kurze Glasschncke			x		x			2	LC
<i>Zonitoides nitidus</i>	Glänzende Dolchschncke			x		x			2	NT
Total Arten		4	2	24	6	16	18	14	43	

bei CSCF gemeldete Art	Neufunde		letztes Jahr		Wiederfunde	
<i>Acanthinula aculeata</i> (O.F. Müller, 1774)			2009			
<i>Aegopinella nitens</i> (Michaud, 1831)			2009	2016	x	
	<i>Arianta arbustorum</i>	neu		2016		
	<i>Arion fasciatus</i>	neu		2016		
	<i>Arion hortensis</i>	neu		2016		
	<i>Arion vulgaris</i>	neu		2016		
<i>Ancylus fluviatilis</i> O.F. Müller, 1774			1996			

Boettgerilla pallens Simroth, 1912			1999	2016	x	
	Carychium minimum	neu		2016		
Carychium tridentatum (Risso, 1826)			2009	2016	x	
Cepaea nemoralis (Linnaeus, 1758)			0	2016		
Clausilia cruciata (S. Studer, 1820)			2008	2016	x	
	Clausilia dubia	neu		2016		
Cochlicopa lubrica (O.F. Müller, 1774)			2008	2016	x	
	Cochlodina laminata	neu		2016		
	Deroceras reticulatum	neu		2016		
Discus rotundatus (O.F. Müller, 1774)			2014	2016	x	
	Ena montana	neu		2016		
Eucobresia diaphana (Draparnaud, 1805)			1996	2016	x	
	Euconulus fulvus	neu		2016		
Euconulus trochiformis aggr.			2009			
Galba truncatula (O.F. Müller, 1774)			2007			
	Fruticicola fruticum	neu		2016		
	Helicodonta obvoluta	neu		2016		
	Helix pomatia	neu		2016		
	Hygromia cinctella	neu		2016		
	Isognomostoma isognomostomos	neu		2016		
	Lymnaea stagnalis	neu		2016		
	Macrogaster attenuata	neu		2016		
	Macrogaster plicatula	neu		2016		
	Macrogaster ventricosa	neu		2016		
Monachoides incarnatus (O.F. Müller, 1774)			2009	2016	x	
Nesovitrea hammonis (Ström, 1765)			2014	2016	x	
	Oxychilus cellarius	neu		2016		
	Oxychilus draparnaudi	neu		2016		
	Petasina edentula	neu		2016		
Pisidium personatum Malm, 1855			1994			Muschel
Planorbis corneus (Linnaeus, 1758)			1929			
	Planorbis carinatus	neu		2016		

Platyla polita (W. Hartmann, 1840)			2014	2016	x	
Punctum pygmaeum (Draparnaud, 1801)			2009			
	Succinea putris	neu		2016		
Succinella oblonga (Draparnaud, 1801)			2003	2016	x	
	Trochulus sericeus	neu		2016		
Unio crassus Philipson, 1788			1900			Muschel
Vallonia costata (O.F. Müller, 1774)			1996	2016	x	
Vallonia excentrica Sterki, 1893			1996			
Vertigo pusilla O.F. Müller, 1774			2008			
Vertigo pygmaea (Draparnaud, 1801)			2008	2016	x	
Vitrea crystallina (O.F. Müller, 1774)			2008	2016	x	
Vitrina pellucida (O.F. Müller, 1774)			1998	2016	x	
	Vitrinobrachium breve	neu		2016		
	Zonitoides nitidus	neu		2016		
bei CSCF bisher gemeldete <i>Schnecken</i>			24			
Funde TdA 2016				43		
davon Neufunde				27		
"bestätigte" Funde				15		

Spinnen

Georg Artmann-Graf

	Wissenschaftlicher Name		Familie	Teilgebiet	Bemerkungen zur Art in der Region
Kürbiskreuzspinnen-Art	Araniella	cucurbitina	Araneidae	4	häufig gefunden, in den Bodenfallen der WSL (P. Flückiger) wenig häufig: 10
Wolfsspinnen-Artenkomplex	Pardosa	lugubris-Komplex	Lycosidae	5	sehr häufig gefunden, in den Bodenfallen der WSL (P. Flückiger) sehr häufig: 1571
Wolfsspinnen-Art	Pardosa	palustris	Lycosidae	4	sehr häufig gefunden, in den Bodenfallen der WSL (P. Flückiger) mässig häufig: 42
Wolfsspinnen-Art	Trochosa	terricola	Lycosidae	5	mässig häufig gefunden, in den Bodenfallen der WSL (P. Flückiger) sehr häufig: 1037
Listspinne	Pisaura	mirabilis	Pisauridae	5	sehr häufig gefunden, in den Bodenfallen der WSL (P. Flückiger) selten: 9
Labyrinthspinne Gattung	Agelena	sp.	Agelenidae	5	Gattung sehr häufig gefunden, wahrscheinlich zum grössten Teil Agelena labyrinthica
Zartspinne	Anyphaena	accentuata	Anyphaenidae	5	mässig häufig gefunden, in den Bodenfallen der WSL (P. Flückiger) mässig häufig: 35
Veränderliche Krabbenspinne	Misumena	vatia	Thomisidae	5	sehr häufig gefunden, in den Bodenfallen der WSL (P. Flückiger) wenig häufig: 14

Insekten

Libellen

Georg Artmann-Graf

	Wissenschaftlicher Name		Familie	Teilgebiet	Bemerkungen zur Art in der Region
Blaufügel-Prachtlibelle	Calopteryx	virgo	Calopterygidae	5	an Bächen häufig gefunden
Frühe Adonislibelle	Pyrrhosoma	nymphula	Coenagrionidae	5	an stehenden Gewässern häufig gefunden
Hufeisen-Azurjungfer	Coenagrion	puella	Coenagrionidae	5	an stehenden Gewässern häufig gefunden
Vierfleck	Libellula	quadrimaculata	Libellulidae	5	an stehenden Gewässern häufig gefunden
Plattbauch	Libellula	depressa	Libellulidae	5	an stehenden Gewässern häufig gefunden

Heuschrecken

Stefan Grichting, Georg Artmann-Graf

Datum:	20. / 21.6.2016									
Zeit (von/bis):	21:30-23:30 / 10:30-16:15									
BeobachterIn:	Stefan Grichting									
Höhe (m.ü.M.):	450-540									
Koordinaten:										
Wetter / Wind / Bewölkung:	Trocken & rel. kalt / Schön, warm & windig									
Wissenschaftlicher Name	Deutscher Artname, Unterart	Teilgebiete							Häufigkeit / Bemerkungen z.B. Jungtiere, Adulte, Geschlecht, singend	
		3	4	5	6			alle		
<i>Tettigonia viridissima</i>	Grünes Heupferd	x		x						Diverse Jungtiere
<i>Pholidoptera griseoptera</i>	Gewöhnliche Strauchschrecke		x	x						Einzelne Jungtiere
<i>Roeseliana roeselii</i>	Roesels Beissschrecke		x							Jungtier, Erfassung durch Georg Artmann
<i>Gryllotalpa gryllotalpa</i>	Maulwurfgrille	x								2 Adulte singend abends
<i>Gryllus campestris</i>	Feldgrille	x	x	x						Jeweils diverse Adulte singend
<i>Nemobius sylvestris</i>	Waldgrille				x					Ca. 10 Individuen, Erfassung durch Georg Artmann
Gomphocerinae sp.	"Grashüpfer" unbestimmt			x						Jungtier
Total: 7 Arten										

Wanzen und Zikaden

Georg Artmann-Graf

	Wissenschaftlicher Name		Familie	Teilgebiet	Bemerkungen zur Art in der Region
Leder- oder Saumwanzen-Art	Coreus	marginatus	Coreidae	5	sehr häufig gefunden, in den Fallen der WSL (P. Flückiger) selten: 5
Weichwanzen-Art	Calocoris	striatellus	Miridae	5	wenig häufig gefunden, in den Fallen der WSL (P. Flückiger) wenig häufig: 12 Individuen
Weichwanzen-Art	Dryophilocoris	flavoquadrimaculatus	Miridae	4	wenig häufig gefunden, in den Fallen der WSL (P. Flückiger) nur 2 Individuen
Käferzikaden-Art	Issus	coleopratus	Issidae	5	mässig häufig gefunden
Schaumzikade Familie	(Cercopidae)	non det. (Nest)	Cercopidae	5	Unterfamilie: Schaumnester sehr häufig gefunden
Blutzikaden-Art	Cercopis	vulnerata	Cercopidae	4 5	häufig gefunden

Netzflügler und Käfer

Georg Artmann-Graf

	Wissenschaftlicher Name		Familie	Teilgebiet	Bemerkungen zur Art in der Region
Florfliegen-Art	Chrysopa	perla	Chrysopidae	5	häufig gefunden
Feld-Sandläufer	Cicindela	campestris	Cicindelidae	5	sehr häufig gefunden
Behaarter Schnellläufer	Harpalus	rubripes	Carabidae	5	mässig häufig gefunden
Braunfüssiger Uferräuber	Paederus	fuscipes	Staphylinidae	4	mässig häufig gefunden
Weichkäfer-Art	Cantharis	rustica	Cantharidae	4 5	sehr häufig gefunden
Zweifleckiger Warzenkäfer	Malachius	bipustulatus	Malachiidae	5	häufig gefunden
Bleischwarzer Wollhaarkäfer	Dasytes	plumbeus	Dasytidae	4	mässig häufig gefunden
Bienenwolf-, Immenkäfer-Art	Trichodes	alvearius	Cleridae	5	häufig gefunden
Schnellkäfer-Art	Athous	niger	Elateridae	4	häufig gefunden
Zierliches Prachtkäferchen	Anthaxia	nitidula	Buprestidae	4	häufig gefunden, in den Fallen der WSL (P. Flückiger) häufig: 117
Asiatischer Marienkäfer	Harmonia	axyridis	Coccinellidae	4 5	häufig gefunden, Neozoon, seit 2007 in Ausbreitung, im Siedlungsraum oft häufig
Vierzehnpunktiger Marienkäfer	Propylaea	quadridecempunctata	Coccinellidae	4	häufig gefunden
Zweiundzwanzigpunkt	Thea	vigintiduopunctata	Coccinellidae	4	mässig häufig gefunden
Graugrüner Schenkelkäfer	Oedemera	virescens	Oedemeridae	5	häufig gefunden
Schenkelkäfer-Art	Oedemera	lurida	Oedemeridae	5	häufig gefunden
Düsterkäfer-Art	Orchesia	undulata	Melandyridae	4	persönlicher Erstfund in der Region, det. K. Wolf-Schwenninger, in der Schweiz beim CSCF erst 6 Funde nach 2000 vermerkt
Waldmistkäfer	Geotrupes	stercorosus	Scarabaeidae	5	häufig gefunden, besonders im Wald
Rosenkäfer-Verwandter	Tropinota	hirta	Scarabaeidae	4	mässig häufig gefunden

Gemeiner Rosenkäfer	Cetonia	aurata	Scarabaeidae	4	häufig gefunden
Rothörniger Blütenbock	Grammoptera	ruficornis	Cerambycidae	4	mässig häufig gefunden, in den Fallen der WSL (P. Flückiger) mässig häufig: 40
Pflaumenböckchen	Tetrops	praeusta	Cerambycidae	4	wenig häufig gefunden, weil sehr klein, in den Fallen der WSL (P. Flückiger) selten: 3 Individuen
Seidiger Rohrkäfer	Plateumaris	sericea	Chrysomelidae	5	mässig häufig gefunden, in Feuchtgebieten lokal sehr häufig
Blauer Langbeinkäfer	Smaragdina	salina	Chrysomelidae	5	häufig gefunden
Goldiger Fallkäfer	Cryptocephalus	aureolus	Chrysomelidae	4 5	auf Blumen sehr häufig gefunden, besonders auf gelben
Schneeballblattkäfer	Pyrrhalta	viburni	Chrysomelidae	4	sehr häufig gefunden
Haselblattroller, Haselnuss-Dickkopffroller	Apoderus	coryli	Attelabidae	4	häufig gefunden
Weissdorn-Blattrüssler	Phyllobius	betulinus = betulae	Curculionidae	5	häufig gefunden, gilt nach Literatur als mässig häufig
Rotklee-Blattrandrüssler	Sitona	lepidus = flavescens	Curculionidae	5	mässig häufig gefunden, in den Fallen der WSL (P. Flückiger) häufig: 134, gilt nach Literatur als häufig
Luzerne-Blattrandrüssler	Sitona	humeralis	Curculionidae	4	selten gefunden, in den Fallen der WSL (P. Flückiger) nur 1 Individuum, gilt nach Literatur als häufig
Irisrüssler, Weisspunktiger Schwertlilienrüssler	Mononychus	punctumalbum	Curculionidae	5	wenig häufig gefunden, aber oft in grosser Anzahl auf Gelber Schwertlilie, gilt nach Literatur als mässig häufig

Bienen und andere Hautflügler

Franziska Schmid, Georg Artmann-Graf

Wissenschaftlicher Name	Deutscher Name	Teilgebiete									Rote Liste (Baden - Württemberg)	Bemerkungen Teilgebiete 1 und 2 nicht untersucht
		1	2	3	4	5	6	7	alle			
<i>Andrena fucata</i>	Sandbiene				X				1	u		
<i>Andrena haemorrhoa</i>	Rotschopfige Sandbiene				X				1	u		
<i>Andrena humilis</i>	Sandbiene			x		X			1	V	im Aargau div. Funde ab 2000	
<i>Andrena labiata</i>	Rote Ehrenpreis-Sandbiene				X				1	V	im Aargau letztmals 2012 in der Eriwis gefunden	
<i>Andrena lathyri</i>	Platterbsen-Sandbiene				X		x		2	u		
<i>Andrena ovatula</i>	Sandbiene			x	X	x			3	u		
<i>Andrena praecox</i>	Frühe Sandbiene				X				1	u		
<i>Andrena proxima</i>	Sandbiene			x				x	2	u		
<i>Andrena strohmeilla</i>	Leisten-Zwergsandbiene				X				1	u		
<i>Andrena subopaca</i>	Sandbiene			x	X			x	3	u		
<i>Andrena viridescens</i>	Ehrenpreis-Sandbiene				X				1	u		
<i>Bombus barbutellus</i>	Bärtige Kuckuckshummel				X				1	u		
<i>Bombus campestris</i>	Feld-Kuckuckshummel			x	x	x			2	u		
<i>Bombus hortorum</i>	Gartenhummel				X	X			1	u		
<i>Bombus humilis</i>	Veränderliche Hummel				X				1	V	im Aargau div. Funde ab 2000	
<i>Bombus pascuorum</i>	Ackerhummel			x	x	x		x	2	u		
<i>Chelostoma florisomne</i>	Hahnenfuss-Scherenbiene			x	x	x			2	u		
<i>Halictus rubicundus</i>	Rotbeinige Furchenbiene					x			1	u		
<i>Halictus scabiosae</i>	Gelbbindige Furchenbiene				X	X			1	V	im Aargau div. Funde ab 2000	
<i>Halictus tumulorum</i>	Gewöhnliche Goldfurchenbiene				X	x			1	u		
<i>Lasioglossum laticeps</i>	Breitkopf-Schmalbiene			x					1	u		
<i>Lasioglossum morio</i>	Dunkelgrüne Gold-Schmalbiene				X				1	u		
<i>Lasioglossum parvulum</i>	Schmalbiene					x			1	2	im Aargau mehrere Funde ab 2000	
<i>Lasioglossum pauxillum</i>	Acker-Schmalbiene				X	x			2	u		
<i>Lasioglossum villosulum</i>	Zottige Schmalbiene			x	X	x			3	u		

Nomada atroscutellaris	Wespenbiene				X				1	u	
Nomada bifasciata	Rotbäuchige Wespenbiene				X				1	u	
Nomada conjungens	Wespenbiene				X				1	u	
Nomada flavoguttata	Gelbfleckige Wespenbiene					x	x		2	u	
Nomada lathburiana	Rothaarige Wespenbiene				X				1	u	
Nomada sexfasciata	Wespenbiene					x			1	u	
Nomada sheppardana	Wespenbiene			x		x			2	u	
Sphecodes ephippius	Blutbiene				X	x			2	u	

Kategorien der Roten Liste: u=ungefährdet, V=Vorwarnliste, 2=Stark gefährdet

Deutscher Name	Wissenschaftlicher Name		Familie	Teilgebiet	Bemerkungen zur Art in der Region (Georg Artmann)
Halmwespen-Art	Cephus	pygmaeus	Cephalidae	4	mässig häufig gefunden, in den Fallen der WSL (P. Flückiger) mässig häufig: 49
Blattwespen-Art	Selandria	serva	Tenthredinidae	5	häufig gefunden, in den Fallen der WSL (P. Flückiger) mässig häufig: 82
Blattwespen-Art	Pristiphora	ruficornis	Tenthredinidae	4	selten gefunden
Brackwespe Gattung	Microgaster	sp.	Braconidae	5	Gattung mässig häufig gefunden
Brackwespe Unterfamilie	(Opiinae)	non det.	Braconidae	4	erst 2 Mal gefunden
Schlupfwespe Gattung	Endasys	sp.	Ichneumonidae	4	Gattung wenig häufig gefunden
Schlupfwespen-Art	Liotryphon	punctulatus	Ichneumonidae	4	bisher erst 1 Mal gefunden
Schlupfwespen-Art	Perilissus	rufoniger	Ichneumonidae	4	wenig häufig gefunden
Schlupfwespen-Art	Tryphon	trochanteratus	Ichneumonidae	4 5	mässig häufig gefunden
Gemeine Rossameise	Camponotus	ligniperda	Formicidae	5	häufig gefunden, in den Fallen der WSL (P. Flückiger) selten: 6
Glänzenschwarze Holzameise	Lasius	fuliginosus	Formicidae	5	häufig gefunden, in den Fallen der WSL (P. Flückiger) mässig häufig: 54 Individuen
Grauschwarze Sklavenameise	Formica	fusca	Formicidae	5	häufig gefunden, in den Fallen der WSL (P. Flückiger) häufig: 236
Blutrote Raubameise	Formica	sanguinea	Formicidae	5	sehr häufig gefunden, in den Fallen der WSL (P. Flückiger) nur 1 Individuum
Hornisse	Vespa	crabro	Vespidae	5	sehr häufig gefunden, in den Fallen der WSL (P. Flückiger) selten: 4
Wegwespen-Art	Priocnemis	perturbator	Pompilidae	5	häufig gefunden, in den Fallen der WSL (P. Flückiger) mässig häufig: 63
Wegwespen-Art	Anoplius	nigerrimus	Pompilidae	5	mässig häufig gefunden, in den Fallen der WSL (P. Flückiger) selten: 4
Weissbinden-Schmalbiene	Lasioglossum	leucozonium	Apidae	4 5	häufig gefunden, in den Fallen der WSL (P. Flückiger) nur 2 Individuen
Winzige Schmalbiene	Lasioglossum	minutissimum	Apidae	5	bisher erst 1 Mal gefunden
Mattglänzende Schmalbiene	Lasioglossum	semilucens	Apidae	5	selten gefunden, in den Fallen der WSL (P. Flückiger) nur 1 Individuum
Leistenkopf-Blutbiene	Sphecodes	scabricollis	Apidae	5	wenig häufig gefunden, ist aber in letzter Zeit häufiger geworden
Längliche Blutbiene	Sphecodes	longulus	Apidae	5	selten gefunden

Punktierte Blutbiene	Sphecodes	puncticeps	Apidae	5	mässig häufig gefunden, in den Fallen der WSL (P. Flückiger) selten: 5
Dichtpunktierte Blutbiene	Sphecodes	crassus	Apidae	5	mässig häufig gefunden, in den Fallen der WSL (P. Flückiger) selten: 4
Gewöhnliche Zergsandbiene	Andrena	minutula	Apidae	5	häufig gefunden, in den Fallen der WSL (P. Flückiger) wenig häufig: 13
Pippau-Sandbiene	Andrena	fulvago	Apidae	4	mässig häufig gefunden, in den Fallen der WSL (P. Flückiger) selten: 4
Östliche Zangensandbiene	Andrena	fulvata	Apidae	4	häufig gefunden, in den Fallen der WSL (P. Flückiger) häufig: 242
Gesellige Sandbiene	Andrena	carantonica	Apidae	4	mässig häufig gefunden, in den Fallen der WSL (P. Flückiger) wenig häufig: 11
Mai-Langhornbiene	Eucera	nigrescens	Apidae	3 4 5	häufig gefunden, in den Fallen der WSL (P. Flückiger) nur 1 Individuum
Helle Erdhummel	Bombus	lucorum	Apidae	4	sehr häufig gefunden, in den Fallen der WSL (P. Flückiger) häufig: 262
Steinhummel	Bombus	lapidarius	Apidae	4	sehr häufig gefunden, in den Fallen der WSL (P. Flückiger) selten: 9
Böhmische Kuckuckshummel (der Hellen Erdhummel)	Bombus	bohemicus	Apidae	5	sehr häufig gefunden, in den Fallen der WSL (P. Flückiger) wenig häufig: 11
Rotschwarze oder Felsen-Kuckuckshummel (der Steinhummel)	Bombus	rupestris	Apidae	5	häufig gefunden
Honigbiene	Apis	mellifera	Apidae	4 5	sehr häufig gefunden, in den Fallen der WSL (P. Flückiger) häufig: 489

Schmetterlinge

Georg Artmann-Graf, Stefan Grichting, Ladislaus Rezbanyai-Reser, Erwin Schäffer, Michael Greeff

Deutscher Name	Wissenschaftlicher Name		Familie	Teilgebiet	Bemerkungen zur Art in der Region (Georg Artmann)
Urmotten-Art	Micropteryx	aruncella	Micropterygidae	4	wenig häufig gefunden
Sackträger-Art	Psyche	cassiorella	Psychidae	5	erster eigener Fund in der Region
Wickler-Art	Celypha	lacunana	Tortricidae	5	sehr häufig gefunden
Wickler-Art	Pammene	germmana	Tortricidae	4	bisher erst 1 Mal gefunden
Purpurroter Zünsler	Pyrausta	purpuralis	Pyralidae	5	sehr häufig gefunden
Olivbrauner Zünsler	Pyrausta	despicata	Pyralidae	4	sehr häufig gefunden
Kleiner Nördlicher Würfelfalter	Pyrgus	malvae	Hesperiidae	5	häufig gefunden, Regio Basasiliensis: 30 Fundquadrate, 338 Individuen
Schwabenschwanz	Papilio	machaon	Papilionidae	4	sehr häufig gefunden, R.Bas.: 43, 340
Zitronenfalter	Gonepteryx	rhamni	Pieridae	5	sehr häufig gefunden, R.Bas.: 42, 845
Kleiner Kohlweissling	Pieris	rapae	Pieridae	5	sehr häufig gefunden, R.Bas.: 39, 1043
Grünaderweissling, Rapsweissling	Pieris	napi	Pieridae	5	sehr häufig gefunden, R.Bas.: 43, 1549
Aurorafalter	Anthocaris	cardamines	Pieridae	5	sehr häufig gefunden, R.Bas.: 41, 757
Kleiner Fuchs	Aglais	urticae	Nymphalidae	4	sehr häufig gefunden, R.Bas.: 44, 1238
Kleines Wiesenvögelchen	Coenonympha	pamphilus	Satyridae	3 4 5	sehr häufig gefunden, R.Bas.: 42, 2818
Violetter Wald-Bläuling	Polyommatus	semiargus	Lycaenidae	5	sehr häufig gefunden, R.Bas.: 36, 904
Braune Tageule	Euclidia	glyphica	Noctuidae	5	am Tag sehr häufig gefunden, R.Bas.: 27, 495

Datum:	21.6.2016, 10:30-16:15							
Höhe (m.ü.M.):	450-540							
Wetter / Wind / Bewölkung:	Schön, warm & windig							
Wissenschaftlicher Name	Deutscher Artname, Unterart	Teilgebiete						Häufigkeit / Bemerkungen z.B. Raupen, Adulte, Geschlecht
		3	4	5	6		alle	
Anthocharis cardamines	Aurorafalter	x		x				Einzelne m + w
Inachis io	Tagpfauenauge	x						2 Adulte
Vanessa cardui	Distelfalter		x					1 Adulte, Erfassung durch Martin Bolliger
Pararge aegeria	Waldbrettspiel	x			x			Einzelne Adulte, Gebiet 6 Erfassung durch Martin Bolliger
Lycaena phlaeas	Kleiner Feuerfalter			x				1 Adulte, Erfassung durch Martin Bolliger

Nachtfalterliste (Lepidoptera: Macroheterocera)						
1: Zofingen AG, Ostrand, Obstsortengarten (Nordrand), 470m, Koordinaten: 638,977/237,415						
2: Zofingen AG, Ostrand, Brunngraben (Eingang), 480m, Koordinaten: 639,452/237,340						
jeweils 2 Leuchtstationen (125W HQL bzw. 160W MLL), 3.5 Stunden						
Witterung: klar, Mondschein, 14-12°C						
leg. Ladislaus Rezbanyai-Reser (LU), Erwin Schäffer (LU) & Michael Greeff (ZH)						
det. Ladislaus Rezbanyai-Reser						
System und Nomenklatur: Karsholt & Razowski 1996 bzw. SwissLepTeam 2010						
CSCF Neuchâtel gemeldet: 22.5.2016						
K & R - Nr.	FAMILIE, Gattung	Art	Autor	1.: Expl.	2.: Expl.	insges.
	SPHINGIDAE					
6863	Deilephila	porcellus	(Linnaeus, 1758)	4		4
	DREPANIDAE					
7481	Thyatira	batis	(Linnaeus, 1758)		2	2
7505	Watsonalla	cultraria	(Fabricius, 1775)	2		2
7508	Drepana	falcataria	(Linnaeus, 1758)		1	1
	GEOMETRIDAE					
7530	Ligdia	adustata	(Denis & Schiffermüller, 1775)		15	15
7540	Macaria	alternata	(Denis & Schiffermüller, 1775)		1	1
7547	Chiasmia	clathrata	(Linnaeus, 1758)	16		16
7594	Cepphis	advenaria	(Hübner, 1790)		2	2
7596	Petrophora	chlorosata	(Scopoli, 1763)		1	1
7607	Plagodis	dolabraria	(Linnaeus, 1767)		1	1
7642	Selenia	lunularia	(Hübner, 1788)		2	2
7643	Selenia	tetralunaria	(Hufnagel, 1767)		1	1
7647	Odontopera	bidentata	(Clerck, 1759)		12	12
7828	Lomographa	bimaculata	(Fabricius, 1775)		1	1
8022	Cyclophora	punctaria	(Linnaeus, 1758)	1		1
8024	Cyclophora	linearia	(Hübner, 1799)		6	6
8028	Timandra	comae	A. Schmidt, 1931	2		2
8248	Xanthorhoe	biriviata	(Borkhausen, 1794)		1	1

8249	Xanthorhoe	designata	(Hufnagel, 1767)		1	1
8253	Xanthorhoe	ferrugata	(Clerck, 1759)	2	1	3
8275	Epirrhoe	alternata	(Müller, 1764)	1		1
8312	Mesoleuca	albicillata	(Linnaeus, 1758)		1	1
8316	Lampropteryx	suffumata	(Denis & Schiffermüller, 1775)		5	5
8319	Cosmorhoe	ocellata	(Linnaeus, 1758)	2		2
8385	Colostygia	pectinataria	(Knoch, 1781)	6	5	11
8519	Eupithecia	intricata	(Zetterstedt, 1839)		1	1
8596	Eupithecia	tantillaria	Boisduval, 1840		6	6
8656	Asthena	albulata	(Hufnagel, 1767)	1	9	10
	NOTODONTIDAE					
8721	Drymonia	dodonaea	(Denis & Schiffermüller, 1775)	1	4	5
8723	Drymonia	obliterata	(Esper, 1785)	1		1
8738	Ptilodon	capucina	(Linnaeus, 1758)		3	3
	NOCTUIDAE					
10002	Mythimna	albipuncta	(Denis & Schiffermüller, 1775)	2		2
10199	Xestia	c-nigrum	(Linnaeus, 1758)	2		2
10348	Agrotis	exclamationis	(Linnaeus, 1758)	3		3
10372	Colocasia	coryli	(Linnaeus, 1758)		30	30
	LYMANTRIIDAE					
10387	Calliteara	pudibunda	(Linnaeus, 1758)		3	3
	NOLIDAE					
10451	Pseudoips	prasinana	(Linnaeus, 1758)	1		1
	ARCTIIDAE					
10567	Spilosoma	lubricipeda	(Linnaeus, 1758)	1		1
	Exemplare insgesamt			48	115	163
	Arten insgesamt			17	25	38

Stechmücken und andere Zweiflügler

Georg und Rosmarie Artmann-Graf, Barbara Colucci, Alida Kropf

Falle	Untersuchungsgebiet	Standort	Mücken Arten	Anzahl Mücken	Stadium
Ovitrap	1	Altstadt	NEGATIV	0	Eier
BG-Sentinel Trap	5	Weiher Pistolenstand	NEGATIV	0	Adult
Dipping	5	Weiher 1 Pistolenstand	<i>Culex territans</i>	1	Larven
Dipping	5	Weiher 1 Pistolenstand	<i>Anopheles maculipennis/messea</i>	9	Larven
Dipping	5	Weiher 3 Pistolenstand	<i>Culex territans</i>	1	Larven
Dipping	5	Weiher 3 Pistolenstand	<i>Anopheles maculipennis/messea</i>	5	Larven
CDC-light Trap	6	Riedtalsüdhang(Wald)	<i>Anopheles plumbeus</i>	5	Adult
Gravid Trap	7	Brunngarten	NEGATIV	0	Adult

Deutscher Name	Wissenschaftlicher Name		Familie	Teilgebiet	Bemerkungen zur Art in der Region
Schnaken-Art	Tipula	vernalis	Tipulidae	4 5	sehr häufig gefunden
Krähenschnaken-Art	Nephrotoma	appendiculata	Tipulidae	5	häufig gefunden
Stelmücken-Art	Limonia	nubeculosa	Limoniidae	6	mässig häufig gefunden
Schnepfenfliegen-Art	Rhagio	scolopaceus	Rhagionidae	4	mässig häufig gefunden
Raubfliegen-Art	Dioctria	baumhaueri	Asilidae	5	wenig häufig gefunden
Wollschweber-Art	Bombylius	major	Bombyliidae	5	sehr häufig gefunden
Tanzfliegen-Art	Empis	tesselata	Empididae	4 5	sehr häufig gefunden
Tanzfliegen-Art	Empis	nigripes	Empididae	4	wenig häufig gefunden
Tanzfliegen-Art	Empis	trigramma	Empididae	4	häufig gefunden
Zweiband-Wiesenschwebfliege, Zwei-band-Heckenschwebfliege	Epistrophe	eligans	Syrphidae	5	mässig häufig gefunden, in den Fallen der WSL (P. Flückiger) nur 1 Individuum
Gemeine Winter- oder Parkswebfliege	Episyrphus	balteatus	Syrphidae	4	sehr häufig gefunden, in den Fallen der WSL (P. Flückiger) häufig: 200
Gemeiner Kugelträger, Gemeine Stiftschwebfliege	Sphaerophoria	scripta	Syrphidae	4	sehr häufig gefunden, in den Fallen der WSL (P. Flückiger) selten: 4
Zweiband-Wespenschwebfliege	Chrysotoxum	bicinctum	Syrphidae	6	häufig gefunden, in den Fallen der WSL (P. Flückiger) nur 1 Individuum
Kahle oder Südliche Wespenschwebfliege	Chrysotoxum	intermedium	Syrphidae	5	häufig gefunden, in den Fallen der WSL (P. Flückiger) slten: 3
Gemeine Breitfusschwebfliege	Platycheirus	clypeatus	Syrphidae	5	häufig gefunden
Gemeine Zwergschwebfliege	Pipizella	viduata	Syrphidae	5	sehr häufig gefunden, in den Fallen der WSL (P. Flückiger) selten: 8
Gemeine Schnauzenschwebfliege, Feld-Schnabelschwebfliege	Rhingia	campestris	Syrphidae	4	sehr häufig gefunden, in den Fallen der WSL (P. Flückiger) selten: 5

Gemeine Langbauchschwebfliege Gemeine Holzschwebfliege	Xylota	segnis	Syrphidae	4	häufig gefunden, in den Fallen der WSL (P. Flückiger) häufig: 160
Fruchtfliegen-Art	Tephritis	vespertina	Tephritidae	4	selten gefunden
Netzfliegen-Art	Limnia	unguicornis	Sciomycidae	4 5	häufig gefunden
Kotfliegen-Art	Scatophaga	lutaria	Scatophagidae	4	mässig häufig gefunden
Kotfliegen-Art	Scatophaga	stercoraria	Scatophagidae	4	sehr häufig gefunden, aber oft nicht registriert
Fleischfliege Gattung	Sarcophaga	sp.	Sarcophagidae	5	Gattung sehr häufig gefunden

Amphibien

Stefan Grichting, Hans Althaus, Marianne und Heinz Zimmerli, Ester Tanner, Georg Artmann-Graf

Datum:	20. / 21.6.2016									
Zeit (von/bis):	21:30-23:30 / 10:30-12:00									
BeobachterIn:	Stefan Grichting; Hans Althaus, Marianne & Heinz Zimmerli, Ester Tanner (alle NV Zofingen)									
Höhe (m.ü.M.):	450-540									
Koordinaten:										
Wetter / Wind / Bewölkung:	Trocken & rel. kalt / Schön, warm & windig									
Wissenschaftlicher Name	Deutscher Artname, Unterart	Teilgebiete								Häufigkeit / Bemerkungen z.B. Larven, Adulte, Geschlecht, rufend
		3	5	7					alle	
<i>Salamandra salamandra terrestris</i>	Gebänderter Feuersalamander	x		x						Jeweils zahlreiche Larven
<i>Ichthyosaura alpestris</i>	Bergmolch	x	x							Diverse m + w
<i>Lissotriton helveticus</i>	Fadenmolch		x							1w, trotz Stellen von 6 Molch-Fallen aus PET über Nacht kein Nachweis für Gebiet 3
<i>Bufo bufo</i>	Erdkröte		x	x						Mehrere Larven, erstaunlich in Bächlein Gebiet 7
<i>Rana temporaria</i>	Grasfrosch	x								2 adulte
Total: 5 Arten										

Reptilien

Roland Bodenmann, Stefan Grichting

Wissenschaftlicher Name	Deutscher Name	Teilgebiet							Rote Liste 2005 (CH)	Bemerkungen
		1	2	3	4	5	6	alle		
Lacerta agilis	Zauneidechse			3				3	VU	Meldung Stefan Grichting (1a♂/2juv)

Vögel

Marianne Zimmerli, Christoph Vogel-Baumann, Thomas Tröndle, Ester Tanner, Eveline Schürmann, Beat Rügger, Adolf Fäs, Dorothea Eich, Hans Althaus, Therese Aegerter

wissenschaftlicher Name	deutscher Name	Teilgebiete								Rote Liste	Bemerkungen
		1	2	3	4	5	6	7	alle		
<i>Aix galericulata</i>	Mandarinente			x					1	–	im Bärenmoosweiher
<i>Anas platyrhynchos</i>	Stockente			x					1	LC	im Bärenmoosweiher
<i>Ardea cinerea</i>	Graureiher			x					1	LC	am Bärenmoosweiher
<i>Ciconia ciconia</i>	Weissstorch				x				1	VU	
<i>Milvus migrans</i>	Schwarzmilan	x			x				2	LC	
<i>Milvus milvus</i>	Rotmilan		x	x	x			x	4	LC	
<i>Buteo buteo</i>	Mäusebussard		x	x	x			x	4	LC	
<i>Columba livia domestica</i>	Strassentaube	x	x						2	–	
<i>Columba palumbus</i>	Ringeltaube		x	x	x	x	x	x	6	LC	
<i>Streptopelia dacocto</i>	Türkentaube	x	x						2	LC	
<i>Strix aluco</i>	Waldkauz						x		1	LC	frische Gewölle
<i>Apus melba</i>	Alpensegler	x *	x	x					3	NT	Kolonien
<i>Apus apus</i>	Mauersegler	x *	x*	x	x				3	NT	Kolonien
<i>Picus viridis</i>	Grünspecht				x	x			2	LC	
<i>Dryocopus martius</i>	Schwarzspecht						x *	x	2	LC	* Bruthöhle
<i>Dendrocopos major</i>	Buntspecht					x	x	x	3	LC	
<i>Hirundo rustica</i>	Rauchschwalbe			x	x				2	LC	
<i>Delichon urbicum</i>	Mehlschwalbe				x				1	NT	
<i>Motacilla alba</i>	Bachstelze	x	x		x				3	LC	
<i>Troglodytes troglodytes</i>	Zaunkönig			x		x	x	x	4	LC	
<i>Prunella modularis</i>	Heckenbraunelle							x	1	LC	
<i>Erithacus rubecula</i>	Rotkehlchen			x		x	x	x	4	LC	
<i>Phoenicurus ochruros</i>	Hausrotschwanz	x	x	x					3	LC	
<i>Phoenicurus phoenicurus</i>	Gartenrotschwanz				x	x			2	NT	
<i>Turdus merula</i>	Amsel	x	x	x	x	x	x	x	7	LC	
<i>Turdus pilaris</i>	Wacholderdrossel	x	x						2	VU	

Turdus philomelos	Singdrossel			x	x	x	x	x	5	LC	
Turdus viscivorus	Misteldrossel						x	x	2	LC	
Acrocephalus scirpaceus	Teichrohrsänger				x				1	LC	wohl noch Durchzügler
Sylvia atricapilla	Mönchsgrasmücke	x	x	x	x	x	x	x	7	LC	
Sylvia borin	Gartengrasmücke				x				1	NT	
Phylloscopus collybita	Zilpzalp		x	x		x	x	x	5	LC	
Regulus regulus	Wintergoldhähnchen						x	x	2	LC	
Regulus ignicapilla	Sommergoldhähnchen						x	x	2	LC	
Muscicapa striata	Grauschnäpper		x		x				2	LC	
Ficedula hypoleuca	Trauerschnäpper			x	x		x	x	4	LC	
Parus palustris	Sumpfmeise		x				x	x	3	LC	
Parus cristatus	Haubenmeise						x		1	LC	
Parus ater	Tannenmeise			x			x	x	3	LC	
Parus caeruleus	Blaumeise	x	x	x	x			x	5	LC	
Parus major	Kohlmeise	x	x	x	x	x	x	x	7	LC	
Sitta europaea	Kleiber		x				x		2	LC	
Certhia brachydactyla	Gartenbaumläufer		x	x	x		x		4	LC	
Lanius collurio	Neuntöter			x	x *				2	LC	* ein Paar
Garrulus glandarius	Eichelhäher			x	x	x	x	x	5	LC	
Pica pica	Elster	x		x	x				3	LC	
Corvus monedula	Dohle	x *		x			x		3	VU	Kolonie an Stadtkirche
Corvus frugilegus	Saatkrähe	x *	x *						2	VU	Kolonien
Corvus corone	Rabenkrähe	x	x	x	x	x			5	LC	
Sturnus vulgaris	Star		x	x	x		x		4	LC	
Passer domesticus	Hausperling	x	x	x					3	LC	
Passer montanus	Feldperling			x	x				2	LC	
Fringilla coelebs	Buchfink	x	x	x	x	x	x	x	7	LC	
Serinus serinus	Girlitz		x		x				2	LC	
Carduelis chloris	Grünfink	x	x	x	x				4	LC	
Carduelis carduelis	Distelfink	x	x		x				3	LC	