

naturama

das Aargauer Naturmuseum

Bremgarten

Artenliste zum  
Schlussbericht

25. + 26. Mai 2018

2018

Tag der Artenvielfalt  
Artenliste



# Tag der Artenvielfalt 2018

## Artenliste Übersicht

Stand der Auswertung per Drucklegung, 18.2.2019  
Artenliste nach Angaben der jeweiligen Fachexpertinnen und Experten  
Redaktion Katja Glogner

pdf Artenliste und Schlussbericht unter [www.naturama.ch/natur](http://www.naturama.ch/natur) > Tag der Artenvielfalt

Systematische Ordnung	Expertinnen und Experten	Artenzahl
Kieselalgen	Joachim Hürlimann	153
Flechten	Christine Keller	64
Bakterien	Abteilung Wald und WSL (v.a. Eva Bächli, Anton Buergi, Stefanie Burger, Reto Fischer, Andreas Freuler, Maurus Landolt)	4'175*
Pilze	Abteilung Wald und WSL (v.a. Eva Bächli, Anton Buergi, Stefanie Burger, Reto Fischer, Andreas Freuler, Maurus Landolt), Ueli Graf, Fernando Jung, Kilian Mühlebach, Fritz Müller	1'513*
Pflanzen	Silke Amrein, Daniel Ballmer, Martin Bolliger, Ursula Brüngger, Max Gasser, Ilse Hüni	281
Schnecken	René Heim, Daniel Heuer, Peter Landert, Katja Lassauer, Ruth Weber	55
Muscheln	Peter Landert	3
Fische	Daniel Ballmer	1
Spinnentiere	Georg Artmann, Daniel Ballmer	7
Insekten Libellen (11) Heuschrecken (5) Wanzen und Zikaden (15) Köcherfliegen (13) Netzflügler und Käfer (29) Bienen und andere Hautflügler (37) Schmetterlinge (96) Stechmücken und andere Zweiflügler (5) Schnabelfliegen (1)	Georg Artmann, Daniel Ballmer, Michael Greeff, Erwin Schäffer, Ladislaus Reser, Wanny + Felix Schelling	211
Amphibien	Georg Artmann, Daniel Ballmer, Roland Bodenmann	9
Reptilien	Georg Artmann, Roland Bodenmann, Andreas Freuler	3
Säugetiere	Daniel Ballmer	2
Vögel	Therese Aegerter, Daniel Ballmer, Eveline Schürmann	45
<b>Total</b>		<b>6'522</b>

\*Diese grosse Artenzahl ist durch Waldbodenproben entstanden.

## Untersuchungsgebiete: Bremgarten AG, in und um Kiesgrube Chessel

### 1 Kiesgrube Chessel

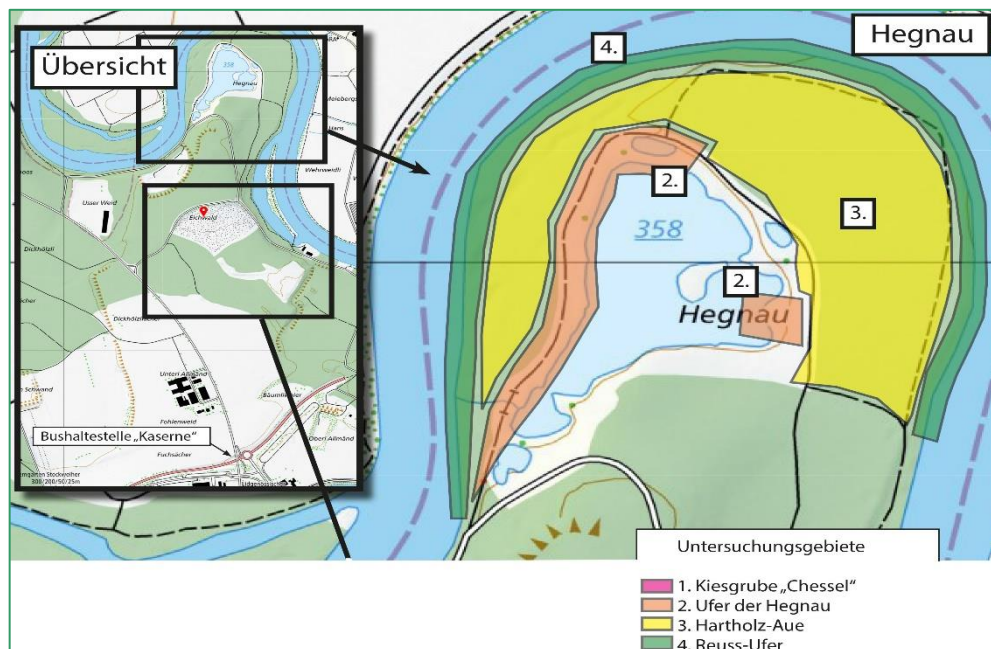
**Ruderalstandort mit Pioniergesellschaften:** In den Randbereichen der Kiesgrube und der Auffüllung, hauptsächlich in der Böschung am südwestlichen Rand der Abbaustelle. Krautpflanzen wie Klatschmohn, Wegwarte, Königskerze aber auch Neophytenbestände sind anzutreffen.

**Ausdauernde und temporäre Gewässer:** Im Weiher beim Kiesgruben-Haupteingang findet man Grasfrosch, Wasserfrosch, Bergmolche und Fadenmolch sowie Laubfrösche. In der Weihergruppe in der Auffüllung mit den temporären Gewässern sind Gelbbauchunken zu finden. Pioniergehölze wie Weiden und Pappeln sind ebenfalls um die Weiher zu sehen.

**2 Ufer der Hegnau** Das künstlich angelegte Stillgewässer im Auengebiet entspricht einem Auen-Altarm. Sumpfpflanzen und Ufervegetation. Die neue Uferschwalben-Wand am Ost-Ufer der Hegnau ist auch für verschiedene Wildbienen-Arten sehr attraktiv. Schwimmblatt- und Unterwasservegetation, am Ufer blüht die Sumpf-Schwertlilie. Grasfrösche, Erdkröte, Kammmolch, Wasserfrosch und die Ringelnatter kann man hier antreffen. Im Wasser findet man den Bitterling und die Flussmuschel.

**3 Hartholz-Aue** Waldgebiet am Ufer der Reuss. Unter den Pflanzen findet man Traubenkirsche, Weissdorn, Winter-Schachtelhalm. Hier leben Totholz-Insekten, Eisvogelfalter, Schillerfalter. Von den Vögeln ist der Schwarzspecht, Pirol und Kuckuck hier heimisch.

**4 Reuss-Ufer** Weichholzaue mit Silberweiden. Eisvogel und Wasserramsel leben hier. Unter den Libellen sind die Gemeine Keiljungfer und die Kleine Zangenlibelle hier heimisch. Bachneunauge, Aesche und Nase kann man hier in der Reuss antreffen.



## Inhaltsverzeichnis

Kieselalgen .....	5
Flechten .....	11
Bakterien.....	13
Pilze (Teil 1).....	14
Pilze (Teil 2).....	15
Pflanzen.....	17
Schnecken .....	25
Muscheln.....	27
Fische .....	27
Spinnen.....	28
Insekten .....	29
Libellen.....	29
Heuschrecken.....	30
Wanzen und Zikaden.....	30
Köcherfliegen.....	31
Netzflügler und Käfer.....	32
Bienen und andere Hautflügler.....	34
Schmetterlinge.....	36
Stechmücken und andere Zweiflügler.....	40
Schnabelfliegen.....	40
Amphibien.....	41
Reptilien.....	41
Säugetiere.....	41
Vögel.....	42

### Abkürzungen zu den Kategorien der Roten Liste

LC	nicht gefährdet
NT	potentiell gefährdet
VU	verletzlich
EN	stark gefährdet
CR	vom Aussterben bedroht
DD	ungenügende Daten
NE	nicht beurteilt

# Kieselalgen

Joachim Hürlimann

Gewässername	Pfütze	Pfütze	Teich	Pfütze	Tümpel	Weiher	Weiher	Ausfluss Weiher Hegnau	Tümpel	Reuss
Projektmessstelle	1.1 Pfütze Kiesgrube Chessel	1.2 Pfütze Kiesgrube Chessel	1.3 Teich Kiesgrube Chessel	1.4 Pfütze Kiesgrube Chessel 2	2.7 Tümpel Hegnau 2	2.8 Weiher Hegnau	2.9 Weiher Hegnau	2.10 Ausfluss Weiher Hegnau	3.6 Tümpel Hegnau 1	4.5 Reuss
Probenahmedatum	25.05.18	25.05.18	25.05.18	25.05.18	25.05.18	25.05.18	25.05.18	25.05.18	25.05.18	25.05.18
Zähllistennummer	17390	17391	17392	17393	17394	17395	17396	17397	17398	17399
Koordinate X	667416	667420	667447	667416	667491	667446	667446	667398	667578	667595
Koordinate Y	246412	246412	246503	246412	247094	246956	246956	246888	247161	247161
Meereshöhe	370	370	370	370	360	358	358	358	359	360
Substrat	Epipsammon (Schlick, Sand)	Epipelon (Schlamm)	Epipelon (Schlamm)	Epiphyton (Algen)	Epipelon (Schlamm)	Epiphyton (Wasserpflanzen)	Epilithon (Stein)	Epilithon (Stein)	Epipelon (Schlamm)	Epilithon (Stein)

<i>Achnanthes biasolettiana</i> var. <i>sublinearis</i> sensu AquaPlus GRUNOW in Van Heurck Type de Synopsis 11										0.4
<i>Achnantheidium atomoides</i> MONNIER, LANGE-BERTALOT & ECTOR										1.4
<i>Achnantheidium caledonicum</i> (LANGE-BERTALOT) LANGE-BERTALOT		1.6	7.2		1.0	12.5	5.4		0.6	1.8
<i>Achnantheidium delmontii</i> PERES, LE COHU & BARTHES										28.2
<i>Achnantheidium gracillimum</i> (LANGE-BERTALOT) LANGE-BERTALOT			1.0		1.2					
<i>Achnantheidium lineare</i> sensu lato			0.6				2.0			
<i>Achnantheidium minutissimum</i> var. <i>jackii</i> (RABENHORST) LANGE-BERTALOT					4.2	12.5	0.8		1.0	
<i>Achnantheidium minutissimum</i> var. <i>minutissimum</i> (KUETZING) CZARNECKY	3.0	8.4	11.4		16.8		14.6	35.8	9.2	7.8
<i>Achnantheidium pfisteri</i> LANGE-BERTALOT										2.4
<i>Achnantheidium pyrenaicum</i> (HUSTEDT) KOBAYASI							3.9	5.8	5.6	3.2
<i>Adlafia minuscula</i> (GRUNOW) LANGE-BERTALOT	0.8									
<i>Adlafia minuscula</i> var. <i>muralis</i> (GRUNOW) LANGE-BERTALOT	0.6		1.0				0.6			
<i>Adlafia suchlandtii</i> (HUSTEDT) LANGE-BERTALOT		0.5								
<i>Amphipleura pellucida</i> (KUETZING) KUETZING			3.8		1.2	12.5	3.1	2.0		
<i>Amphora inariensis</i> KRAMMER								1.6		1.2
<i>Amphora pediculus</i> (KUETZING) GRUNOW								13.2	2.2	5.2

Teil 2	1.1 Pfütze Kiesgrube Chessel	1.2 Pfütze Kiesgrube Chessel	1.3 Teich Kiesgrube Chessel	1.4 Pfütze Kiesgrube Chessel 2	2.7 Tümpel Hegnau 2	2.8 Weiher Hegnau	2.9 Weiher Hegnau	2.10 Ausfluss Weiher Hegnau	3.6 Tümpel Hegnau 1	4.5 Reuss
Brachysira neoexilis LANGE-BERTALOT					3.0	12.5	8.7			
Caloneis lancettula (SCHULZ) LANGE-BERTALOT & WITKOWSKI	4.8	10.3	0.8						2.2	
Cocconeis pediculus EHRENBERG								0.4	1.2	
Cocconeis placentula var. euglypta sensu Krammer & Lange-Bertalot 1991								1.6	1.2	7.0
Craticula ambigua (EHRENBERG) D.G.MANN				62.5						
Craticula buderi (HUSTEDT) LANGE-BERTALOT					0.2					
Craticula cuspidata (KUETZING) D.G.MANN					0.2					
Cyclostephanos ROUND										0.2
Cyclotella comensis (Artengr.) sensu lato										0.4
Cyclotella costei DRUART & STRAUB										2.2
Cymbella excisa var. excisa KUETZING								1.8		0.6
Cymbella helvetica KUETZING							1.4			
Cymbella helvetica var. helvetica KUETZING						12.5				
Denticula tenuis KUETZING									0.2	
Diatoma ehrenbergii KUETZING								0.4		0.2
Diatoma moniliformis ssp. moniliformis KUETZING										0.2
Diatoma problematica LANGE-BERTALOT							0.3			0.8
Diatoma tenuis C.AGARDH							0.3			
Diatoma vulgare BORY DE SAINT-VINCENT			1.0							1.0
Diploneis oblongella (NAEGELI) CLEVE-EULER							0.8		0.2	
Discostella stelligera (CLEVE & GRUNOW) HOUK & KLEE							1.7			
Encyonema KUETZING							12.1	0.4		
Encyonema lange-bertalotii KRAMMER								0.2		
Encyonema minutum (HILSE) D.G.MANN							0.8	1.0	0.4	3.2
Encyonema silesiacum var. silesiacum (BLEISCH) D.G.MANN								0.4	0.4	0.6
Encyonema ventricosum (C.AGARD) GRUNOW										1.6
Encyonopsis cesatii (RABENHORST) KRAMMER					8.2					
Encyonopsis microcephala (GRUNOW) KRAMMER			0.4				11.0	0.6	1.0	
Eolimna minima (GRUNOW) LANGE-BERTALOT		0.7			0.8			1.6	9.2	
Eolimna subminuscule (MANGUIN) LANGE-BERTALOT								0.2		0.6
Eunotia intermedia (KRASSKE) NOERPEL & LANGE-BERTALOT									2.8	
Fallacia lenzii (HUSTEDT) LANGE-BERTALOT								0.8		

Teil 3	1.1 Pfütze Kiesgrube Chessel	1.2 Pfütze Kiesgrube Chessel	1.3 Teich Kiesgrube Chessel	1.4 Pfütze Kiesgrube Chessel 2	2.7 Tümpel Hegnau 2	2.8 Weiher Hegnau	2.9 Weiher Hegnau	2.10 Aus- fluss Wei- her Hegnau	3.6 Tümpel Hegnau 1	4.5 Reuss
<i>Fallacia subhamulata</i> (GRUNOW) D.G.MANN								0.6		
<i>Fragilaria arcus</i> (EHRENBERG) CLEVE										0.4
<i>Fragilaria capucina</i> var. <i>gracilis</i> (OESTRUP) HUSTEDT								0.8		
<i>Fragilaria capucina</i> var. <i>vaucheriae</i> (KUETZING) LANGE-BERTALOT								0.6		4.4
<i>Fragilaria nanana</i> LANGE-BERTALOT						12.5	1.4			
<i>Fragilaria pinnata</i> var. <i>pinnata</i> EHRENBERG									0.8	2.6
<i>Fragilaria tenera</i> (W.SMITH) LANGE-BERTALOT								0.4		
<i>Frustulia vulgaris</i> (THWAITES) DE TONI		1.4	0.8							
<i>Gomphonema clavatum</i> EHRENBERG									2.8	
<i>Gomphonema cymbeliclinum</i> REICHARDT & LANGE-BERTALOT									1.4	
<i>Gomphonema</i> EHRENBERG									2.2	
<i>Gomphonema elegantissimum</i> REICHARDT & LANGE-BERTALOT								1.2	0.8	0.4
<i>Gomphonema gracile</i> EHRENBERG									0.2	
<i>Gomphonema micropus</i> KUETZING		0.9								
<i>Gomphonema minutum</i> (C.AGARDH) C.AGARDH								1.2	0.6	
<i>Gomphonema olivaceum</i> var. <i>olivaceum</i> (HOR- NEMANN) BREBISSON										1.6
<i>Gomphonema parvulum</i> var. <i>parvulum</i> f. <i>sapro- philum</i> LANGE-BERTALOT & REICHARDT			0.8						1.2	
<i>Gomphonema pumilum</i> (GRUNOW) REICHARDT & LANGE-BERTALOT									0.4	0.4
<i>Gomphonema tergestinum</i> (GRUNOW) M. SCHMIDT										1.2
<i>Gomphonema ventricosum</i> GREGORY								1.4		
<i>Gyrosigma acuminatum</i> var. <i>acuminatum</i> (KUET- ZING) RABENHORST			1.8		3.0					
<i>Gyrosigma attenuatum</i> (KUETZING) RABENHORST					0.6					
<i>Halamphora montana</i> (KRASSKE) LEVKOV		0.7								
<i>Hantzschia amphioxys</i> (Artengruppe) (EHREN- BERG) GRUNOW	7.4	0.7								
<i>Luticola mutica</i> (KUETZING) D.G.MANN	4.6									
<i>Luticola saxophila</i> (W.BOCK) D.G.MANN	0.8									
<i>Mayamaea agrestis</i> (HUSTEDT) LANGE-BERTALOT		1.4								
<i>Mayamaea atomus</i> (KUETZING) LANGE-BERTALOT	2.6	1.8							1.0	0.4
<i>Mayamaea atomus</i> var. <i>permitis</i> (HUSTEDT) LANGE-BERTALOT	3.4									

Teil 4	1.1 Pfütze Kiesgrube Chessel	1.2 Pfütze Kiesgrube Chessel	1.3 Teich Kiesgrube Chessel	1.4 Pfütze Kiesgrube Chessel 2	2.7 Tümpel Hegnau 2	2.8 Weiher Hegnau	2.9 Weiher Hegnau	2.10 Aus- fluss Wei- her Hegnau	3.6 Tümpel Hegnau 1	4.5 Reuss
Mayamaea excelsa (KRASSKE) LANGE-BERTALOT	4.4									
Navicula antonii LANGE-BERTALOT		0.7	0.4					2.2		
Navicula BORY DE SAINT-VINCENT			7.6				0.8			
Navicula bryophila PETERSEN		0.5								
Navicula capitatoradiata GERMAIN				2.9			0.8	0.4		
Navicula cari EHRENBERG	2.0									
Navicula cincta (EHRENBERG) RALFS	7.6	1.1								
Navicula cryptocephala var. cryptocephala KUETZING			3.8	5.1	1.4			1.6	3.8	
Navicula cryptotenella LANGE-BERTALOT		0.7					5.9	4.4	1.0	2.6
Navicula difficillima HUSTEDT					1.2					
Navicula difficillimoides HUSTEDT					2.4					
Navicula gregaria DONKIN		2.5	2.4							1.0
Navicula lacuum LANGE-BERTALOT et al.	9.4									
Navicula mutica var. ventricosa CLEVE & GRUNOW	1.2									
Navicula radiosa KUETZING			1.0		4.2	12.5	2.3	1.4	1.8	
Navicula reichardtiana LANGE-BERTALOT		3.4	1.2				1.7	0.4		3.4
Navicula seibigiana LANGE-BERTALOT	9.8	3.7								
Navicula tenelloides HUSTEDT	3.4							0.4		
Navicula tridentula KRASSKE					3.0			0.4		
Navicula tripunctata (O.F.MUELLER) BORY DE SAINT-VINCENT		0.5					0.6		1.6	1.4
Navicula trivialis LANGE-BERTALOT		1.4	9.4	13.8	3.2		1.1			
Navicula veneta KUETZING	2.2	7.1	4.6	3.3	3.2				0.6	
Navicula vilaplanii (LANGE-BERTALOT & SABATER) LANGE-BERTALOT & SABATER	0.8	2.3					0.6		0.8	
Neidium binodis (EHRENBERG) HUSTEDT									1.4	
Neidium dubium (EHRENBERG) CLEVE					0.4					
Nitzschia acicularis var. acicularis W.SMITH							0.6	0.8		
Nitzschia acidoclinata LANGE-BERTALOT									0.2	
Nitzschia agnita HUSTEDT					0.4					
Nitzschia amphibia GRUNOW									7.2	
Nitzschia angustata (W.SMITH) GRUNOW			0.2		1.0		0.3			
Nitzschia angustatula LANGE-BERTALOT					0.2					
Nitzschia angustiforaminata LANGE-BERTALOT			0.4							
Nitzschia archibaldii LANGE-BERTALOT			1.8		0.6			1.2		
Nitzschia capitellata var. capitellata HUSTEDT					1.2					



Teil 5	1.1 Pfütze Kiesgrube Chessel	1.2 Pfütze Kiesgrube Chessel	1.3 Teich Kiesgrube Chessel	1.4 Pfütze Kiesgrube Chessel 2	2.7 Tümpel Hegnau 2	2.8 Weiher Hegnau	2.9 Weiher Hegnau	2.10 Aus- fluss Wei- her Hegnau	3.6 Tümpel Hegnau 1	4.5 Reuss
<i>Nitzschia constricta</i> (KUETZING) RALFS			0.8	0.4						
<i>Nitzschia dissipata</i> (KUETZING) GRUNOW					0.6	12.5	2.3	5.0	0.4	6.0
<i>Nitzschia draveillensis</i> COSTE & RICARD			0.6							
<i>Nitzschia fonticola</i> GRUNOW	4.2						0.8	0.6		1.8
<i>Nitzschia frustulum</i> (KUETZING) GRUNOW									1.0	
<i>Nitzschia frustulum</i> var. <i>inconspicua</i> GRUNOW										0.2
<i>Nitzschia gracilis</i> HANTZSCH							3.1	0.4		
<i>Nitzschia</i> HASSALL			6.4		2.2		1.4			
<i>Nitzschia heufleriana</i> GRUNOW										0.8
<i>Nitzschia intermedia</i> HANTZSCH ex CLEVE & GRUNOW			0.8							
<i>Nitzschia lacuum</i> LANGE-BERTALOT								0.4		
<i>Nitzschia linearis</i> var. <i>linearis</i> (C.AGARDH) W.SMITH			3.0	8.0						
<i>Nitzschia palea</i> var. <i>debilis</i> (KUETZING) GRUNOW		5.0	1.6						1.6	
<i>Nitzschia palea</i> var. <i>palea</i> (KUETZING) W.SMITH	1.8	7.1	9.4	1.1	22.0		3.7	1.0	2.6	
<i>Nitzschia paleacea</i> GRUNOW								1.2		
<i>Nitzschia perminuta</i> (GRUNOW) M.PERAGALLO			1.0		6.4				0.8	
<i>Nitzschia pura</i> HUSTEDT					0.8					
<i>Nitzschia pusilla</i> GRUNOW		0.5								
<i>Nitzschia recta</i> var. <i>recta</i> HANTZSCH					0.4					
<i>Nitzschia sociabilis</i> HUSTEDT					0.8					
<i>Nitzschia solita</i> HUSTEDT			0.6		2.0					
<i>Nitzschia subtilis</i> GRUNOW		0.9	5.6				5.1	0.4		
<i>Nitzschia supralitoreae</i> LANGE-BERTALOT	7.2	32.2		0.7						
<i>Nitzschia tenuis</i> W.SMITH			3.6	1.8	1.2			0.2		
<i>Pinnularia cuneola</i> REICHARDT	15.6									
<i>Pinnularia gibba</i> var. <i>linearis</i> HUSTEDT in KRAM- MER & LANGE-BERTALOT (1986)				0.4						
<i>Planothidium frequentissimum</i> var. <i>frequentis- simum</i> (LANGE-BERTALOT) LANGE-BERTALOT									6.2	
<i>Planothidium lanceolatum</i> (BREBISSON ex KUET- ZING) LANGE-BERTALOT									1.8	
<i>Platessa hustedtii</i> (KRASSKE) LANGE-BERTALOT									13.2	
<i>Reimeria sinuata</i> (GREGORY) KOCIOLEK & STOER- MER								1.2		0.8
<i>Rhoicosphenia abbreviata</i> (C.AGARDH) LANGE- BERTALOT								1.0	1.0	
<i>Rhopalodia gibba</i> (EHRENBERG) O.MUELLER					0.2			1.0		

Teil 6	1.1 Pfütze Kiesgrube Chessel	1.2 Pfütze Kiesgrube Chessel	1.3 Teich Kiesgrube Chessel	1.4 Pfütze Kiesgrube Chessel 2	2.7 Tümpel Hegnau 2	2.8 Weiher Hegnau	2.9 Weiher Hegnau	2.10 Aus- fluss Wei- her Hegnau	3.6 Tümpel Hegnau 1	4.5 Reuss
Sellaphora pupula (KUETZING) MERESCHKOWSKY									1.4	
Sellaphora seminulum (GRUNOW) D.G.MANN								0.4	1.0	
Sellaphora stroemii (HUSTEDT) D.G.MANN									0.4	
Simonsenia delognei (GRUNOW) LANGE-BERTALOT					0.2					
Stauroneis anceps EHRENBERG					0.2					
Stauroneis phoenicenteron (Artengruppe) (NITZ- SCH) EHRENBERG					0.2					
Stauroneis thermicola (PETERSEN) LUND									1.4	
Stephanodiscus parvus STOERMER & HAKANSSON										0.4
Surirella angusta KUETZING	1.8	1.8	2.4							
Surirella neglecta REICHARDT	0.6	0.5	0.8							

<b>Anzahl gezählter Schalen</b>	<b>500</b>	<b>438</b>	<b>500</b>	<b>275</b>	<b>500</b>	<b>8</b>	<b>355</b>	<b>500</b>	<b>500</b>	<b>500</b>
<b>Taxazahl</b>	<b>24</b>	<b>29</b>	<b>36</b>	<b>11</b>	<b>38</b>	<b>8</b>	<b>33</b>	<b>46</b>	<b>47</b>	<b>40</b>
Diversität (Log, Basis 2)	4.10	3.70	4.48	1.92	4.11	3.00	4.27	3.92	4.77	4.19

ausgestorben oder verschollen	0.0	0.0	0.0	0.0	0.0	0.0	0.0	0.0	0.0	0.0
vom Aussterben bedroht	0.0	0.0	0.0	0.0	0.0	0.0	0.0	0.0	0.0	0.0
<b>stark gefährdet</b>	0.0	0.0	0.0	0.0	0.0	0.0	0.0	<b>1.4</b>	<b>2.8</b>	0.0
<b>gefährdet</b>	0.0	<b>1.6</b>	<b>8.2</b>	0.0	<b>2.2</b>	<b>12.5</b>	<b>5.4</b>	<b>2.4</b>	<b>1.0</b>	<b>3.0</b>
<b>Gefährdung anzunehmen</b>	0.0	0.0	0.0	0.0	<b>1.2</b>	0.0	0.0	0.0	0.0	<b>1.2</b>
<b>extrem selten</b>	<b>17.2</b>	<b>2.3</b>	0.0	0.0	<b>5.4</b>	0.0	<b>0.6</b>	<b>0.4</b>	<b>0.8</b>	0.0
zurückgehend	0.0	<b>0.9</b>	<b>1.8</b>	0.0	<b>3.4</b>	<b>25.0</b>	<b>3.7</b>	<b>0.4</b>	<b>1.6</b>	0.0
derzeit nicht als gefährdet angesehen	<b>20.2</b>	<b>14.4</b>	<b>21.4</b>	<b>1.8</b>	<b>25.6</b>	<b>25.0</b>	<b>34.6</b>	<b>10.2</b>	<b>29.6</b>	<b>5.8</b>
mit Sicherheit ungefährdet	<b>46.6</b>	<b>69.4</b>	<b>51.4</b>	<b>35.3</b>	<b>55.6</b>	<b>25.0</b>	<b>32.7</b>	<b>77.2</b>	<b>55.4</b>	<b>49.0</b>
Daten mangelhaft	1.2	0.7	15.0	0.4	6.4	12.5	9.0	4.4	4.4	7.6
im Gebiet zu erwarten	0.0	0.0	0.0	0.0	0.0	0.0	0.0	0.0	0.0	0.0

**Total gezählte Kieselalgen-Taxa: 153**

# Flechten

Christine Keller

Arten	Deutsch Namen	RL-Status
<i>Agonimia</i> sp.	Tönnchenflechte	
<i>Arthonia atra</i> (Pers.) A. Schneid.	Zeichen-Flechte	LC
<i>Bacidia rubella</i> (Hoffm.) A. Massal.	Rotliche Stäbchenflechte	LC
<i>Bacidina arnoldiana</i> AGGR.	Arnolds Stäbchenflechte	LC
<i>Bacidina phacodes</i> (Körb.) Vězda	Linsenfrüchtige Stäbchenflechte	LC
<b><i>Bactrospora dryina</i> (Arnold) Rambold</b>	<b>Eichen-Stabflechte</b>	<b>VU</b>
<i>Biatora efflorescens</i> (Hedl.) Räsänen	Gelbliche Knöpfchenflechte	LC
<i>Buellia punctata</i> (Hoffm.) A. Massal.	Gewöhnliche Schwarzpunktflechte	LC
<i>Candelaria concolor</i> (Dicks.) Stein	LeuchterflechteGewöhnliche	LC
<i>Candelariella aurella</i> (Hoffm.) Zahlbr.	Goldfarbene Dotterflechte	
<i>Candelariella vitellina</i> (Hoffm.) Müll. Arg.	Gewöhnliche Dotterflechte	LC
<i>Candelariella xanthostigma</i> (Pers. ex Ach.) Lettau	Körnige Dotterflechte	LC
<i>Catillaria nigroclavata</i> (Nyl.) Schuler	Schwarzkeulige Kesselflechte	LC
<i>Circinaria contorta</i> (Hoffm.) A. Nordin et al.	Kragenflechte	
<i>Cladonia coniocraea</i> (Flörke) Spreng.	Gewöhnliche Säulenflechte	LC
<i>Cladonia fimbriata</i> (L.) Fr.	Trompeten-Becherflechte	LC
<i>Cladonia macilentata</i> Hoffm.	Schlanke Scharlachflechte	LC (im aggr.)
<i>Cladonia parasitica</i> (Hoffm.) Hoffm.	Eichen-Säulenflechte	
<i>Coenogonium pineti</i> (Arnold) Rambold	Kiefer-Krügelflechte	LC
<i>Evernia prunastri</i> (L.) Ach.	Eichenmoos	LC
<i>Flavoparmelia caperata</i> (L.) Hale	Gewöhnliche Gelbschüsselflechte	LC
<i>Graphis scripta</i> (L.) Ach.	Gewöhnliche Schriftflechte	LC
<i>Gyalideopsis helvetica</i> Van den Boom & Vězda	Schweizer Glasfruchtflechte	
<i>Hypogymnia physodes</i> (L.) Nyl.	Gewöhnliche Blasenflechte	LC
<i>Hypogymnia tubulosa</i> (Schaer.) Hav.	Röhrige Blasenflechte	LC
<i>Hypotrachyna afrorevoluta</i> (Krog & Swinscow) Krog & Swinscow	Afrikanische Grauschüsselflechte	
<i>Jamesiella anastomosans</i> (P. James & Vězda) Lücking et al.	Dorn-Firnissflechte	LC
<i>Lecanora chlorotera</i> Nyl.	Helle Kuchenflechte	LC
<i>Lecanora compallens</i> Herk & Aptroot	Fahlgrüne Kuchenflechte	
<i>Lecanora dispersa</i> (Pers.) Sommerf.	Zerstreutfrüchtige Kuchenflechte	
<i>Lecanora hagenii</i> (Ach.) Ach.	Hagens Kuchenflechte	LC

Arten	Deutsch Namen	RL-Status
<i>Lecanora saxicola</i> (Pollich) Ach.	Gewöhnliche Mauerflechte	
<i>Lecanora saligna</i> (Schrad.) Zahlbr.	Weiden-Kuchenflechte	LC
<i>Lecanora symmicta</i> (Ach.) Ach.	Randlose Kuchenflechte	LC
<i>Lecidella elaeochroma</i> (Ach.) M. Choisy f. <i>elaeochroma</i>	Olivgrünliche Schwarznapfflechte	LC
<i>Lepraria lobificans</i> Nyl.	Wattige Staubflechte	LC
<i>Lepraria membranacea</i> (Dicks.) Vain.	Häutige Staubflechte	LC
<i>Lepraria rigidula</i> (B. de Lesd.) Tønsberg	Zottige Staubflechte	LC
<i>Melanelixia glabratula</i> (Lamy) Sandler & Arup	Gewöhnliche Braunschüsselflechte	LC
<i>Melanelixia subaurifera</i> (Nyl.) O. Blanco et al.	Gold-Braunschüsselflechte	LC
<i>Micarea micrococca</i> Poelt & Döbbeler	Feinkörnige Krümel flechte	
<i>Mycobilimbia epixanthoides</i> (Nyl.) Hafellner & Türk	Gelbmehlige Tupfenflechte	LC
<i>Normandina pulchella</i> (Borrer) Nyl.	Schönes Muschelschüppchen	LC
<i>Opegrapha vermicellifera</i> (Kunze) J. R. Laundon	Wurmfrüchtige Zeichenflechte	LC
<i>Parmelia sulcata</i> Taylor	Furchen-Schüsselflechte	LC
<b><i>Parmelina pastillifera</i> (Harm.) Hale</b>	<b>Pillen-Schüsselflechte</b>	<b>NT</b>
<i>Parmelina tiliacea</i> (Hoffm.) Hale	Linden-Schüsselflechte	LC
<b><i>Parmotrema perlatum</i> (Buds.) M. Choisy</b>	<b>Breitlappige Schüsselflechte</b>	<b>VU</b>
<i>Pertusaria albescens</i> (Huds.) M. Choisy & Werner	Zonierte Porenflechte	LC
<i>Pertusaria leioplaca</i> DC.	Glatte Porenflechte	LC
<i>Phaeophyscia endophoenicea</i> (Harm.) Moberg	Rotmarkige Schwielenflechte	LC
<i>Phaeophyscia orbicularis</i> (Neck.) Moberg	Kreisförmige Schwielenflechte	LC
<i>Phlyctis argena</i> (Spreng.) Flot.	Gewöhnliche Silberfleck	LC
<i>Physcia adscendens</i> (Fr.) H. Olivier	Helm-Schwielenflechte	LC
<i>Physcia caesia</i> (Hoffm.) Fűrnr.	Blaugraue Schwielenflechte	
<i>Physcia tenella</i> (Scop.) DC.	Lippen-Schwielenflechte	LC
<i>Physconia</i> sp.	Raureifflechte	
<i>Placynthiella dasaea</i> (Ach.) Coppins & P. James	Feine Schwarznapfflechte	LC
<i>Punctelia subrudecta</i> (Nyl.) Krog	Gefleckte Punktschüsselflechten	LC
<i>Pyrenula nitida</i> (Weigel) Ach.	Grosse Pickelflechte	LC
<i>Reichlingia leopoldii</i> Diederich & Scheid	Sandstein-Schattenkruste	LC
<b><i>Rinodina pyrina</i> (Ach.) Arnold</b>	<b>Birnen-Braunsporflechte</b>	<b>NT</b>
<i>Verrucaria nigrescens</i> Pers.	Schwärzliche Warzenflechte	
<i>Xanthoria parietina</i> (L.) Th. Fr.	Wand-Gelbflechte	LC

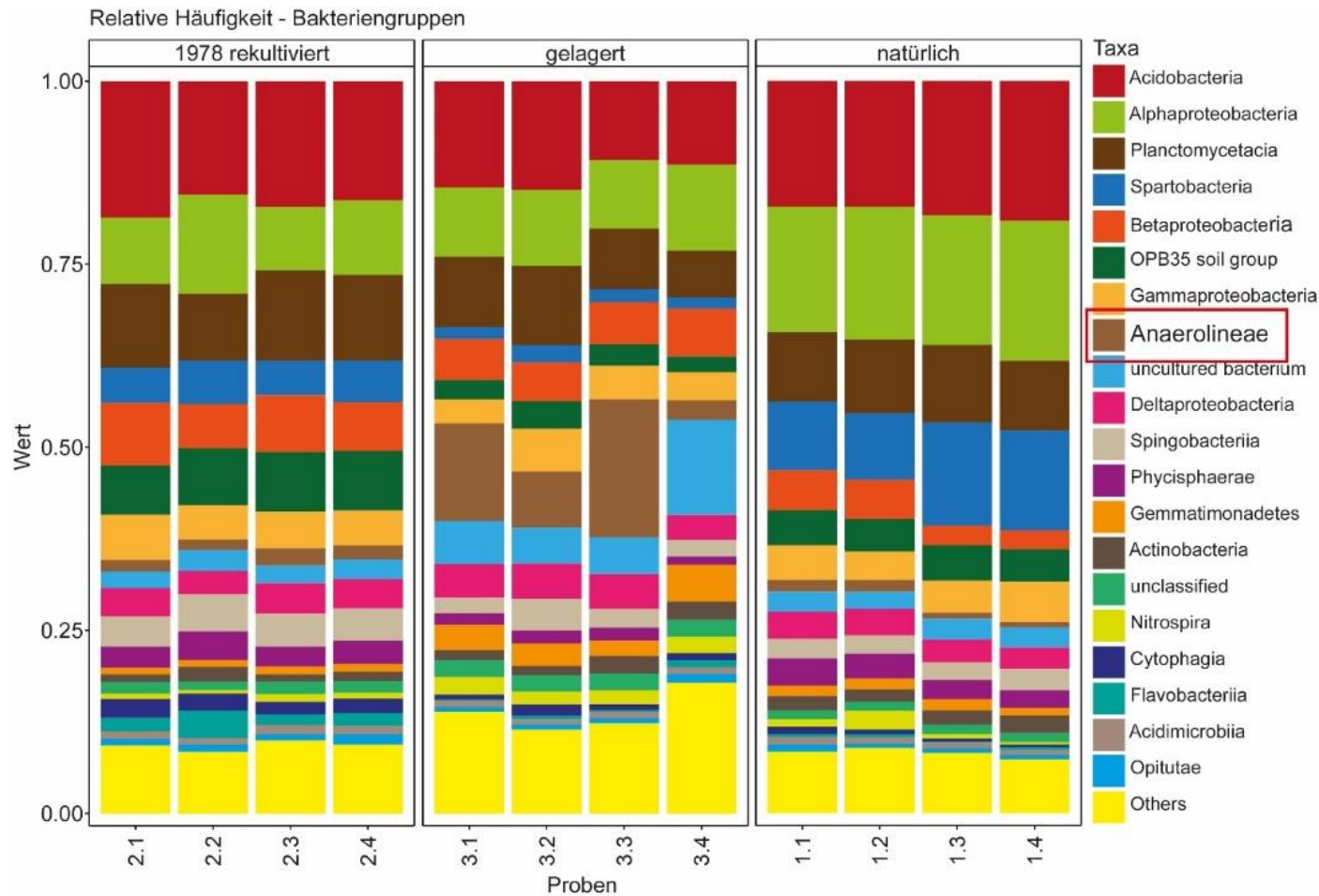
**Total gezählte Flechten-Arten: 64**

# Bakterien

Abteilung Wald und WSL (v.a. Eva Bächli, Anton Buergi, Stefanie Burger, Reto Fischer, Andreas Freuler, Maurus Landolt)

An drei Standorten rund um die Kiesgrube Chessel in Bremgarten wurden jeweils vier Proben aus dem Oberboden (0 – 10 cm Bodentiefe) entnommen. Für die drei Standorte ergeben sich folgende durchschnittliche Artenzahlen:

	natürlicher Waldboden	1978 rekultivierter Waldboden	gelagerter Waldboden	Ø aller 3 Standorte
Anzahl Bakterienarten	3910	4400	4220	<b>4175</b>

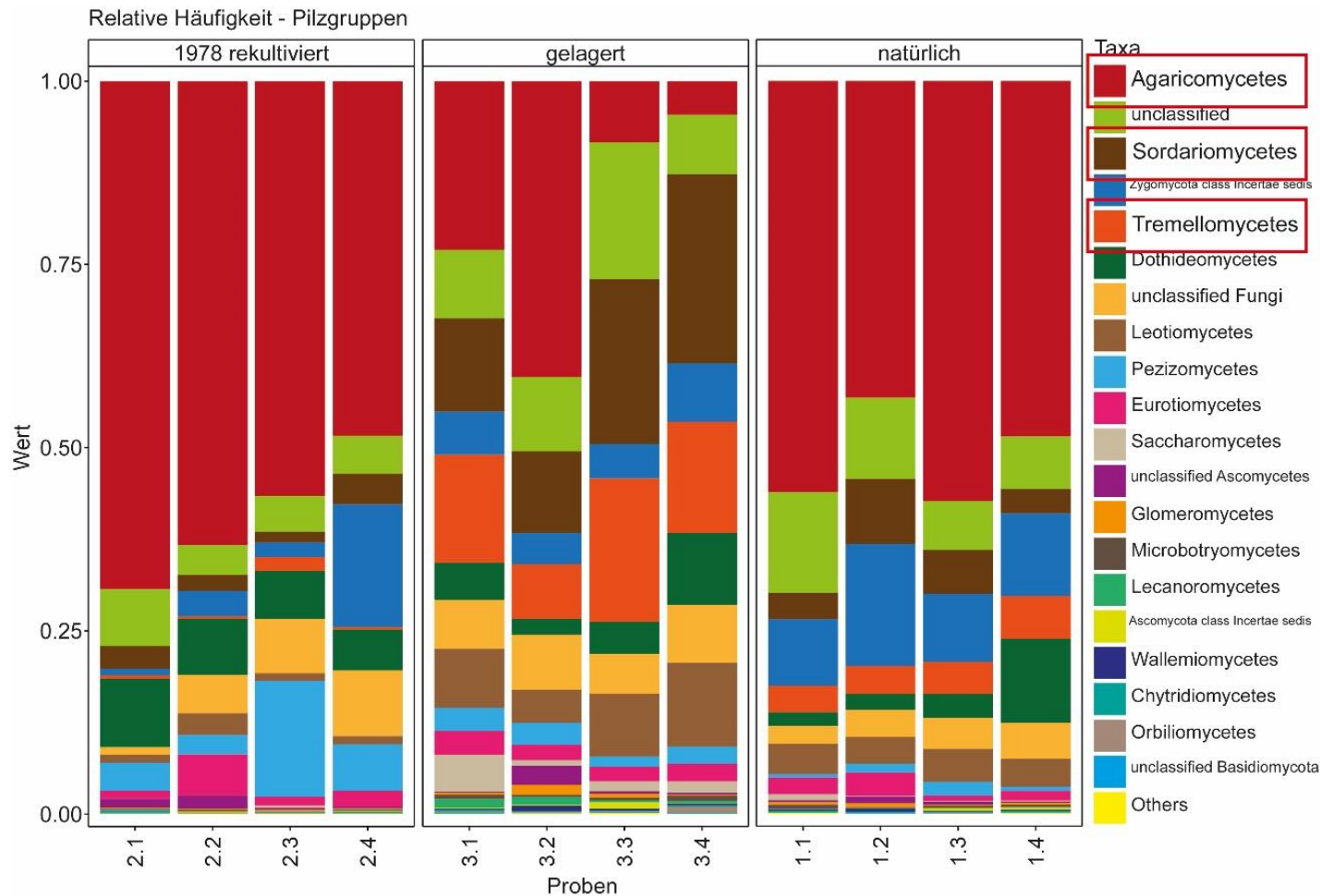


# Pilze (Teil 1)

Abteilung Wald und WSL (v.a. Eva Bächli, Anton Buergi, Stefanie Burger, Reto Fischer, Andreas Freuler, Maurus Landolt)

An drei Standorten rund um die Kiesgrube Chessel in Bremgarten wurden jeweils vier Proben aus dem Oberboden (0 – 10 cm Bodentiefe) entnommen. Für die drei Standorte ergeben sich folgende durchschnittliche Artenzahlen:

	natürlicher Waldboden	1978 rekultivierter Waldboden	gelagerter Waldboden	Ø aller 3 Standorte
Anzahl Pilzarten	1450	1360	1590	<b>1465</b>



## Pilze (Teil 2)

Andreas Freuler, Ueli Graf, Fernando Jung, Kilian Mühlebach, Fritz Müller

Finder der Pilze in der Liste unten: Ueli Graf (UG), Fernando Jung (FJ), Kilian Mühlebach (KM), Fritz Müller (FM)

Gattung	Art	Autor	Familie	Wuchsstelle	Substrat	Name deutsch	Essbarkeit	Bestimmer
Botryobasidium	laeve	(J. Erikss.) Parmasto	Botryobasidiaceae	morscher Strunk	Buche	Kahle Traubenbasidie	kein Speisepilz	FM
Botryobasidium	subcoronatum	(Höhn. & Litsch.) Donk	Botryobasidiaceae	liegender Ast	Hasel	Schnallentragende Traubenbasidie	kein Speisepilz	FM
Brunnipila	fuscescens	(Pers.) Baral in B. & K.	Hyaloscyphaceae	Blatt	Buche	Buchenblatt-Braunhaarbecherchen	kein Speisepilz	UG
Bryocentria	hypothallina	B. Nordén, Gardiennet, Priou & Döbbeler	Bionectriaceae	Moos	Metzgeria			UG
Ceratiomyxa	fruticulosa	(Muell.) Macbr.	Ceratiomyxaceae	Ast, morsch	Laubholz	Strauchiger Hornschleimpilz	kein Speisepilz	KM
Ceriporia	purpurea	(Fr.) Donk	Phanerochaetaceae	Ast liegend	Esche	Purpurfarbener Wachsporling	kein Speisepilz	KM
Cerioporus	varius	(Pers.) Zmitr. & Kovalenko	Polyporaceae	Ast liegend	Laubholz	Löwengelber Wechselgestaltporling	kein Speisepilz	KM
Coprinellus	micaceus	(Bull.) Vilgalys, Hopple & Jacq. Johnson	Psathyrellaceae	Strunk	Laubholz	Gemeiner Glimmertintling	kein Speisepilz	KM
Crepidotus	cesatii	(Rabenh.) Sacc.	Inocybaceae	Zweig, liegend	Carpinus	Breitsporiges Stummelfüsschen	kein Speisepilz	FM
Crepidotus	mollis	(Schaeff.) Staude	Inocybaceae	liegender Ast	Buche	Gallertfleischiges Stummelfüsschen	kein Speisepilz	FM
Daedaleopsis	confragosa	(Bolton) J. Schröt.	Polyporaceae	Stamm stehend	Buche	Rötender Blätterwirling	kein Speisepilz	KM
Durella	connivens	(Fr.) Rehm	Helotiaceae	Stamm	Carpinus	Rasiges Hartbecherchen	kein Speisepilz	UG
Fuligo	septica	(Fr.) Wiggers	Physaraceae	bei Buche	Moospolster	Gelbe Lohblüte	kein Speisepilz	FM
Fuscoporia	ferruginosa	(Schrad.) Murrill	Hymenochaetaceae	liegender Ast	Carpinus	Rostbrauner Braunporenfeuerschamm	kein Speisepilz	FM
Geastrum	triplex	Jungh.	Geastraceae	Laubwald	Erde	Halskrausen-Erdstern	kein Speisepilz	KM
Hymenochaete	rubiginosa	(Dicks.) Lév.	Hymenochaetaceae	Ast liegend	Eiche	Umberbraune Borstenscheibe	kein Speisepilz	KM
Hypholoma	fasciculare	(Huds.) P. Kumm.	Hymenogastraceae	morscher Strunk	Buche	Grünblättriger Schwefelkopf	giftig	FM
Lachnella	alboviolascens	(Alb. & Schwein.) Fr.	Niaceae	Stengel	Kräuterstengel	Weissvioletter Schüsselseitling	kein Speisepilz	UG
Lachnum	tenuissimum	(Quél.) Korf & Zhuang	Lachnaceae	Stengel	Gras	Zartes Gras-Weisshaarbecherchen	kein Speisepilz	UG
Lasiobolonium	nidulum	(J.C. Schmidt & Kunze) Spooner	Hyaloscyphaceae	Stengel	Salomonsiegel	Nestförmiges Braunweisshaarbecherchen	kein Speisepilz	UG
Lasiosphaeria	ovina	(Fr.) Ces. & De Not.	Lasiosphaeriaceae	liegender Ast	Buche	Eiförmiger Kohlenkugelpilz	kein Speisepilz	FM
Lentinus	substrictus	(Bolton) Zmitr. & Kovalenko	Polyporaceae	liegender Ast	Buche	Sommer-Lederzähling	kein Speisepilz	FJ

Gattung	Art	Autor	Familie	Wuchsstelle	Substrat	Name deutsch	Essbarkeit	Bestimmer
Lycogala	epidendrum	L. : Fr.	Tubiferaceae	Stamm, morsch	Buche	Gemeiner Blutmilchpilz	kein Speisepilz	FJ
Megacollybia	platyphylla	(Pers.) M.M. Moser	Tricholomataceae	morscher Strunk	Buche	Breitblättriger Holzröbling	kein Speisepilz	FM
Olla	millepunctata	(Lib.) Svrček	Hyaloscyphaceae	Stengel	Kräuterstengel	Kraushaariges Hemiamylohaarbecherchen	kein Speisepilz	UG
Orbilbia	eucalypti	(W. Phillips & Harkn.) Sacc.	Orbiliaceae	Ast	Carpinus	Gemeines Knopfbecherchen	kein Speisepilz	UG
Peniophora	cinerea	(Fr.) Cooke	Peniophoraceae	Ast liegend	Laubholz	Aschgrauer Zystidenrindenpilz	kein Speisepilz	KM
Peniophora	limitata	(Fr.) Cooke	Peniophoraceae	Ast liegend	Esche	Eschen-Zystidenrindenpilz	kein Speisepilz	KM
Peniophora	quercina	(Pers.) Cooke	Peniophoraceae	Ast liegend	Eiche	Eichen-Zystidenrindenpilz	kein Speisepilz	KM
Phanerochaete	septocystidia	(Burt.) Erikss.	Phanerochaetaceae	Ast liegend, entrindet	Laubholz	Septen-Zystidenrindenpilz	kein Speisepilz	KM
Phlebia	livida	(Pers.) Bres.	Meruliaceae	liegender Ast	Buche	Bleifarbener Kammpilz	kein Speisepilz	FM
Physisporinus	vitreus	(Pers.) P. Karst.	Meropilaceae	liegender Ast	Carpinus	Glasigweisser Höckersporenschwamm	kein Speisepilz	FM
Pleospora	vitalbae	(De Not.) Berl.	Pleosporaceae	Holz	Clematis	-	kein Speisepilz	UG
Pluteus	roseipes	Höhn.	Pluteaceae	zwischen Laubbäumen	Holzschnitzel	Rosastieliger Dachpilz	kein Speisepilz	FJ
Psathyrella	candolleana	(Fr.) Maire	Psathyrellaceae	Laubstreu	Erde, Laubstreu	Behangener Mürbling	kein Speisepilz	KM
Psilachnum	chrysostigmum	(Fr.) Raitv.	Hyaloscyphaceae	Stengel	Farn	Farn-Kurzhaarbecherchen	kein Speisepilz	UG
Pyrenopeziza	solidaginis	(P. Karst.) J. Schröt.	Dermateaceae	Stengel	Kräuterstengel	Goldruten-Einsenkebecherchen	kein Speisepilz	UG
Resinicium	bicolor	(Alb. & Schwein.) Parmasto	inc. sedis	Ast liegend	Nadelholz	Zweifarbiger Harzzahn	kein Speisepilz	KM
Schizopora	paradoxa	(Schrad.) Donk	Schizoporaceae	Stamm liegend	Buche	Veränderlicher Spaltporling	kein Speisepilz	KM
Schizopora	paradoxa	(Schrad.) Donk	Schizoporaceae	liegender Ast	Carpinus	Veränderlicher Spaltporling	kein Speisepilz	FM
Scopuloides	rimosa	(Cooke) Jülich	Meruliaceae	liegender Ast	Hasel	Feinwarziger Felsenrindenpilz	kein Speisepilz	FM
Skeletocutis	nivea	(Jungh.) Jean Keller	Polyporaceae	liegender Ast	Buche	Kleinporiger Knorpelporling	kein Speisepilz	FM
Stereum	hirsutum	(Willd.) Pers.	Stereaceae	liegender Ast	Buche	Striegeliger Schichtpilz	kein Speisepilz	FJ
Stereum	hirsutum	(Willd.) Pers.	Stereaceae	Ast liegend	Weide	Striegeliger Schichtpilz	kein Speisepilz	KM
Stereum	rugosum	Pers.	Stereaceae	liegender Ast	Buche	Runzeliger Schichtpilz	kein Speisepilz	FM
Subulicystidium	longisporum	(Pat.) Parmasto	Hydnodontaceae	liegender Ast	Carpinus	Langsporiger Pfiemzystidenpilz	kein Speisepilz	FM
Trametes	hirsuta	(Wulfen) Lloyd	Polyporaceae	liegender Ast	Buche	Striegelige Tramete	kein Speisepilz	FJ
Trametes	versicolor	(L.) Pilát	Polyporaceae	morscher Strunk	Buche	Schmetterlings-Tamete	kein Speisepilz	FM
Trochila	craterium	(DC.) Fr.	Dermateaceae	Blatt	Efeu	Efeu-Deckelbecherchen	kein Speisepilz	UG
Venturia	ditricha	(Fr.) P. Karst.	Venturiaceae	Blatt	Salix	Birken-Schorf	kein Speisepilz	UG

### Total gezählte Pilzarten (Liste 1): 48



# Pflanzen

Silke Amrein, Daniel Ballmer, Martin Bolliger, Ursula Brüngger, Max Gasser, Ilse Hüni

No ISFS	Wiss Name	Deutscher Name	1	2	3	4	total	RL16	Schutz	Kategorie	OekolGruppe
100	Abies alba	Weisstanne			x		1	LC		verbreitete Art	Waldpflanzen
300	Acer campestre	Feld-Ahorn	x		x	x	3	LC		verbreitete Art	Waldpflanzen
700	Acer platanoides	Spitz-Ahorn	x		x	x	3	LC		bemerkenswerte Art	Waldpflanzen
800	Acer pseudoplatanus	Berg-Ahorn	x	x	x	x	4	LC		verbreitete Art	Waldpflanzen
1700	Achillea millefolium	Gewöhnliche Schafgarbe	x				1	LC		verbreitete Art	Fettwiesenpflanzen
6800	Aegopodium podagraria	Baumtropfen, Geissfuss	x	x	x	x	4	LC		verbreitete Art	Waldpflanzen
	Aesculus cf. hippocastanum	Rosskastanie			x		1			eingeführt	
6900	Aesculus hippocastanum	Rosskastanie			x		1			adventive oder kultivierte Art	
9300	Agrostis stolonifera	Kriechender Windhalm	x				1	LC		bemerkenswerte Art	Sumpfpflanzen
10400	Ajuga reptans	Kriechender Günsel	x	x			2	LC		verbreitete Art	Fettwiesenpflanzen
22100	Alliaria petiolata	Knoblauchhederich	x	x		x	3	LC		verbreitete Art	Waldpflanzen
24800	Allium ursinum	Bärlauch			x		1	LC		verbreitete Art	Waldpflanzen
25200	Alnus glutinosa	Schwarz-Erle	x				1	LC		verbreitete Art	Waldpflanzen
25300	Alnus incana	Grau-Erle	x	x	x	x	4	LC		verbreitete Art	Waldpflanzen
25900	Alopecurus myosuroides	Acker-Fuchsschwanz	x				1	LC		wertvolle Art	Unkraut- oder Ruderalpflanzen
26000	Alopecurus pratensis	Wiesen-Fuchsschwanz		x			1	LC		verbreitete Art	Fettwiesenpflanzen
29700	Anagallis arvensis	Acker-Gauchheil	x				1	LC		verbreitete Art	Unkraut- oder Ruderalpflanzen
33600	Anemone nemorosa	Busch-Windröschen	x		x		2	LC		verbreitete Art	Waldpflanzen
34100	Angelica sylvestris	Wald-Engelwurz			x		1	LC		bemerkenswerte Art	Sumpfpflanzen
35400	Anthoxanthum odoratum	Wohlriechendes Geruchgras		x			1	LC		verbreitete Art	Fettwiesenpflanzen
39100	Aquilegia vulgaris	Gewöhnliche Akelei	x		x		2	LC	§AG	wertvolle Art	Waldpflanzen
44300	Arenaria serpyllifolia	Quendelblättriges Sandkraut	x				1	LC		bemerkenswerte Art	Unkraut- oder Ruderalpflanzen
45900	Arrhenatherum elatius	Französisches Raygras	x	x			2	LC		verbreitete Art	Fettwiesenpflanzen
48200	Arum maculatum	Gefleckter Aronstab			x		1	LC		verbreitete Art	Waldpflanzen
55700	Athyrium filix-femina	Frauenfarn	x				1	LC		verbreitete Art	Waldpflanzen
56500	Atropa belladonna	Tollkirsche	x	x	x		3	LC			
56500	Atropa bella-donna	Tollkirsche	x	x	x		3	LC		verbreitete Art	Waldpflanzen
59100	Bellis perennis	Gänseblümchen	x				1	LC		verbreitete Art	Fettwiesenpflanzen
60400	Betula pendula	Hänge-Birke	x	x		x	3	LC		verbreitete Art	Waldpflanzen
64200	Brachypodium sylvaticum	Wald-Zwenke	x	x	x		3	LC		verbreitete Art	Waldpflanzen
64400	Brassica napus	Raps	x				1			adventive oder kultivierte Art	
65200	Briza media	Zittergras		x			1	LC		bemerkenswerte Art	Pflanzen magerer Wiesen (trocken oder wechsell trocken)

No ISFS	Wiss Name	Deutscher Name	1	2	3	4	total	RL16	Schutz	Kategorie	OekoGruppe
65700	Bromus erectus s.str.	Aufrechte Trespe	x				1	LC		bemerkenswerte Art	Pflanzen magerer Wiesen (trocken oder wechsell trocken)
66000	Bromus hordeaceus	Weiche Trespe	x				1	LC		verbreitete Art	Fettwiesenpflanzen
67200	Bromus sterilis	Taube Trespe	x	x			2	LC		bemerkenswerte Art	Unkraut- oder Ruderalpflanzen
67700	Buddleja davidii	Sommerflieder	x	x	x		3			Neophyt	Pionierpflanzen niederer Lagen
119100	Calystegia sepium	Grosse Winde	x	x			2	LC		verbreitete Art	Unkraut- oder Ruderalpflanzen
77600	Campanula trachelium	Nessel-Glockenblume	x		x		2	LC		verbreitete Art	Waldpflanzen
77900	Capsella bursa-pastoris	Hirtentäschchen	x				1	LC		verbreitete Art	Unkraut- oder Ruderalpflanzen
83000	Carex acutiformis	Scharfkantige Segge	x	x			2	LC		bemerkenswerte Art	Sumpfpflanzen
83100	Carex alba	Weisse Segge			x		1	LC		verbreitete Art	Waldpflanzen
86500	Carex divulsa	Unterbrochenährige Segge	x				1	LC		wertvolle Art	Waldpflanzen
86800	Carex elata	Hohe Segge		x			1	LC		bemerkenswerte Art	Sumpfpflanzen
87500	Carex flacca	Schlaffe Segge		x	x		2	LC		bemerkenswerte Art	Sumpfpflanzen
88600	Carex hirta	Behaarte Segge	x		x		2	LC		verbreitete Art	Unkraut- oder Ruderalpflanzen
89400	Carex lepidocarpa	Kleinfrüchtige Segge		x			1	LC		bemerkenswerte Art	Sumpfpflanzen
90300	Carex montana	Berg-Segge			x		1	LC		verbreitete Art	Waldpflanzen
91500	Carex pairae	Pairas Segge	x	x			2	LC		verbreitete Art	Waldpflanzen
91600	Carex pallescens	Bleiche Segge	x	x			2	LC		verbreitete Art	Fettwiesenpflanzen
92300	Carex pendula	Hängende Segge	x	x	x	x	4	LC		verbreitete Art	Waldpflanzen
92400	Carex pilosa	Gewimperte Segge	x		x		2	LC		bemerkenswerte Art	Waldpflanzen
93300	Carex remota	Abgerücktährige Segge	x	x	x		3	LC		verbreitete Art	Waldpflanzen
94700	Carex sylvatica	Wald-Segge	x		x		2	LC		verbreitete Art	Waldpflanzen
96900	Carpinus betulus	Hagebuche	x		x	x	3	LC		verbreitete Art	Waldpflanzen
98500	Centaurea cyanus	Kornblume	x				1	NT		wertvolle Art	Unkraut- oder Ruderalpflanzen
103800	Cerastium fontanum ssp. vulgare	Gewöhnliches Hornkraut	x				1	LC		verbreitete Art	Fettwiesenpflanzen
103900	Cerastium glomeratum	Knäuel-Hornkraut	x				1	LC		verbreitete Art	Unkraut- oder Ruderalpflanzen
239600	Chaenorrhinum minus	Kleines Leinkraut	x				1	LC		Neophyt	Unkraut- oder Ruderalpflanzen
108200	Chelidonium majus	Schöllkraut			x	x	2	LC		verbreitete Art	Unkraut- oder Ruderalpflanzen
108300	Chenopodium album	Weisser Gänsefuss	x				1	LC		verbreitete Art	Unkraut- oder Ruderalpflanzen
108900	Chenopodium ficifolium	Feigenblatt-Gänsefuss	x				1	LC		sehr wertvolle Art	Unkraut- oder Ruderalpflanzen
109600	Chenopodium polyspermum	Vielsamiger Gänsefuss	x				1	LC		verbreitete Art	Unkraut- oder Ruderalpflanzen
113500	Circaea lutetiana	Pariser Hexenkraut	x	x	x		3	LC		verbreitete Art	Unkraut- oder Ruderalpflanzen
113800	Cirsium arvense	Acker-Kratzdistel	x	x	x		3	LC		verbreitete Art	Unkraut- oder Ruderalpflanzen
114800	Cirsium oleraceum	Kohldistel		x			1	LC		bemerkenswerte Art	Sumpfpflanzen
114900	Cirsium palustre	Sumpf-Kratzdistel		x			1	LC		bemerkenswerte Art	Sumpfpflanzen
115500	Cirsium vulgare	Gewöhnliche Kratzdistel	x	x			2	LC		verbreitete Art	Unkraut- oder Ruderalpflanzen
116400	Clematis vitalba	Gewöhnliche Waldrebe	x		x	x	3	LC		verbreitete Art	Waldpflanzen
118900	Convolvulus arvensis	Acker-Winde	x				1	LC		verbreitete Art	Unkraut- oder Ruderalpflanzen
154300	Conyza canadensis	Kanadisches Berufskraut	x	x			2			Neophyt	Unkraut- oder Ruderalpflanzen
119700	Cornus sanguinea	Roter Hornstrauch, Hartriegel	x	x	x	x	4	LC		verbreitete Art	Waldpflanzen

No ISFS	Wiss Name	Deutscher Name	1	2	3	4	total	RL16	Schutz	Kategorie	OekolGruppe
121600	Corylus avellana	Haselnuss	x	x	x	x	4	LC		verbreitete Art	Waldpflanzen
122200	Crataegus laevigata	Spitzdorniger Weissdorn			x		1	LC		verbreitete Art	Waldpflanzen
122400	Crataegus monogyna	Eingrifflicher Weissdorn			x	x	2	LC		verbreitete Art	Waldpflanzen
123100	Crepis biennis	Zweijähriger Pippau	x	x			2	LC		bemerkenswerte Art	Fettwiesenpflanzen
123400	Crepis capillaris	Dünnästiger Pippau	x				1	LC		bemerkenswerte Art	Fettwiesenpflanzen
129400	Cynosurus cristatus	Gewöhnliches Kammgras		x			1	LC		verbreitete Art	Fettwiesenpflanzen
131800	Dactylis glomerata	Knaulgras	x	x	x		3	LC		verbreitete Art	Fettwiesenpflanzen
133900	Daucus carota	Mohrrübe	x	x	x		3	LC		bemerkenswerte Art	Pflanzen magerer Wiesen (trocken oder wechselftrocken)
134800	Deschampsia cespitosa	Rasen-Schmiele	x	x	x		3	LC		bemerkenswerte Art	Sumpfpflanzen
142600	Dryopteris affinis	Spreuschuppiger Wurmfarne	x				1	LC		bemerkenswerte Art	Waldpflanzen
143100	Dryopteris carthusiana	Stachelspitziger Wurmfarne	x				1	LC		verbreitete Art	Waldpflanzen
143500	Dryopteris filix-mas	Echter Wurmfarne	x	x	x		3	LC		verbreitete Art	Waldpflanzen
<b>145700</b>	<b>Eleocharis palustris</b>	<b>Gewöhnliche Sumpfbirse</b>		<b>x</b>			<b>1</b>	<b>NT</b>		<b>bemerkenswerte Art</b>	<b>Sumpfpflanzen</b>
<b>148000</b>	<b>Epilobium dodonaei</b>	<b>Rosmarin-Weidenröschen</b>	<b>x</b>				<b>1</b>	<b>NT</b>	<b>§AG</b>	<b>wertvolle Art</b>	<b>Pionierpflanzen niederer Lagen</b>
148300	Epilobium hirsutum	Behaartes Weidenröschen	x				1	LC		bemerkenswerte Art	Sumpfpflanzen
148600	Epilobium montanum	Berg-Weidenröschen	x				1	LC		verbreitete Art	Unkraut- oder Ruderalpflanzen
150600	Equisetum arvense	Acker Schachtelhalm	x	x			2	LC		verbreitete Art	Unkraut- oder Ruderalpflanzen
150700	Equisetum fluviatile	Schlamm-Schachtelhalm		x	x		2	LC		bemerkenswerte Art	Wasserpflanzen
150800	Equisetum hyemale	Winter-Schachtelhalm	x		x		2	LC		verbreitete Art	Waldpflanzen
151100	Equisetum palustre	Sumpf-Schachtelhalm		x			1	LC		bemerkenswerte Art	Sumpfpflanzen
151500	Equisetum telmateia	Riesen-Schachtelhalm		x		x	2	LC		verbreitete Art	Waldpflanzen
	<b>Erigeron annuus</b>	<b>Einjähriges Berufskraut</b>	<b>x</b>	<b>x</b>	<b>x</b>	<b>x</b>	<b>4</b>			<b>Neophyt</b>	
<b>153900</b>	<b>Erigeron annuus s.str.</b>	<b>Einjähriges Berufskraut</b>	<b>x</b>	<b>x</b>	<b>x</b>	<b>x</b>	<b>4</b>			<b>Neophyt</b>	<b>Unkraut- oder Ruderalpflanzen</b>
164400	Euonymus europaeus	Pfaffenhütchen			x	x	2	LC		verbreitete Art	Waldpflanzen
159300	Eupatorium cannabinum	Wasserdost	x	x	x		3	LC		bemerkenswerte Art	Sumpfpflanzen
159800	Euphorbia cyparissias	Zypressen-Wolfsmilch		x	x		2	LC		wertvolle Art	Pflanzen magerer Wiesen (trocken oder wechselftrocken)
159900	Euphorbia dulcis	Süsse Wolfsmilch			x		1	LC		bemerkenswerte Art	Waldpflanzen
160200	Euphorbia helioscopia	Sonnenwend-Wolfsmilch	x				1	LC		verbreitete Art	Unkraut- oder Ruderalpflanzen
161000	Euphorbia platyphyllos	Breitblättrige Wolfsmilch	x				1	LC		bemerkenswerte Art	Waldpflanzen
161600	Euphorbia stricta	Aufrechte Wolfsmilch	x				1	LC		verbreitete Art	Waldpflanzen
165000	Fagus sylvatica	Buche	x		x	x	3	LC		verbreitete Art	Waldpflanzen
314600	Fallopia convolvulus	Winden-Knöterich	x				1	LC		verbreitete Art	Unkraut- oder Ruderalpflanzen
166200	Festuca arundinacea s.str.	Rohr-Schwengel	x	x			2	LC		bemerkenswerte Art	Sumpfpflanzen
167400	Festuca gigantea	Riesen-Schwengel			x		1	LC		verbreitete Art	Waldpflanzen
168500	Festuca ovina	Schaf-Schwengel		x			1	LC		bemerkenswerte Art	Pflanzen magerer Wiesen (trocken oder wechselftrocken)
169200	Festuca pratensis s.str.	Wiesen-Schwengel	x	x			2	LC		verbreitete Art	Fettwiesenpflanzen
170100	Festuca rubra	Rot-Schwengel	x				1	LC		verbreitete Art	Fettwiesenpflanzen
173100	Filipendula ulmaria	Wiesen-Spierstaude			x		1	LC		bemerkenswerte Art	Sumpfpflanzen

No ISFS	Wiss Name	Deutscher Name	1	2	3	4	total	RL16	Schutz	Kategorie	OekolGruppe
173800	Fragaria vesca	Wald-Erdbeere	x	x	x		3	LC		verbreitete Art	Waldpflanzen
174000	Frangula alnus	Faulbaum		x			1	LC		verbreitete Art	Waldpflanzen
174200	Fraxinus excelsior	Esche	x	x	x	x	4	LC		verbreitete Art	Waldpflanzen
175000	Fumaria officinalis s.str.	Echter Erdrauch	x				1	LC		verbreitete Art	Unkraut- oder Ruderalpflanzen
177100	Galeopsis tetrahit	Gewöhnlicher Hohlzahn	x				1	LC		verbreitete Art	Unkraut- oder Ruderalpflanzen
177600	Galium aparine	Kletten-Labkraut	x		x	x	3	LC		verbreitete Art	Unkraut- oder Ruderalpflanzen
<b>178200</b>	<b>Galium elongatum</b>	<b>Verlängertes Labkraut</b>	<b>x</b>				<b>1</b>	<b>NT</b>		<b>wertvolle Art</b>	<b>Sumpfpflanzen</b>
179300	Galium odoratum	Waldmeister	x		x	x	3	LC		verbreitete Art	Waldpflanzen
179400	Galium palustre	Sumpf-Labkraut		x			1	LC		bemerkenswerte Art	Sumpfpflanzen
187200	Geranium dissectum	Schlitzblättriger Storchenschnabel	x	x			2	LC		verbreitete Art	Unkraut- oder Ruderalpflanzen
188500	Geranium pusillum	Kleiner Storchenschnabel	x				1	LC		verbreitete Art	Unkraut- oder Ruderalpflanzen
188600	Geranium pyrenaicum	Pyrenäen-Storchenschnabel	x	x			2	LC		verbreitete Art	Unkraut- oder Ruderalpflanzen
188800	Geranium robertianum s.str.	Gewöhnlicher Storchenschnabel	x	x	x		3	LC		verbreitete Art	Unkraut- oder Ruderalpflanzen
189700	Geum urbanum	Gewöhnliche Nelkenwurz	x	x	x	x	4	LC		verbreitete Art	Waldpflanzen
190600	Glechoma hederacea s.str.	Gundelrebe	x	x	x		3	LC		verbreitete Art	Fettwiesenpflanzen
194000	Hedera helix	Efeu	x	x	x	x	4	LC		verbreitete Art	Waldpflanzen
198600	Heracleum sphondylium s.str.	Wiesen-Bärenklau	x				1	LC		verbreitete Art	Fettwiesenpflanzen
203500	Hieracium piloselloides	Florentiner Habichtskraut	x				1	LC		bemerkenswerte Art	Pflanzen magerer Wiesen (trocken oder wechsell trocken)
206800	Holcus lanatus	Wolliges Honiggras	x	x			2	LC		verbreitete Art	Fettwiesenpflanzen
208800	Humulus lupulus	Hopfen		x	x	x	3	LC		verbreitete Art	Waldpflanzen
210600	Hypericum humifusum	Niederliegendes Johanniskraut	x				1	LC		bemerkenswerte Art	Unkraut- oder Ruderalpflanzen
211050	Hypericum perforatum	Johanniskraut	x	x	x		3	LC			
211100	Hypericum perforatum s.str.	Gewöhnliches Johanniskraut	x	x	x		3	LC		bemerkenswerte Art	Pflanzen magerer Wiesen (trocken oder wechsell trocken)
212100	Hypochaeris radicata	Wiesen-Ferkelkraut	x	x			2	LC		bemerkenswerte Art	Fettwiesenpflanzen
213300	Ilex aquifolia	Stechpalme			x		1	LC			
213300	Ilex aquifolium	Stechpalme			x		1	LC	<b>§AG</b>	verbreitete Art	Waldpflanzen
213700	Impatiens noli-tangere	Wald-Springkraut	x				1	LC		verbreitete Art	Waldpflanzen
<b>213800</b>	<b>Impatiens parviflora</b>	<b>Kleinblütiges Springkraut</b>	<b>x</b>				<b>1</b>			<b>Neophyt</b>	<b>Waldpflanzen</b>
215500	Iris pseudacorus	Gelbe Schwertlilie		x	x		2	LC	<b>§CH</b>	bemerkenswerte Art	Sumpfpflanzen
218200	Juncus bufonius	Kröten-Simse	x				1	LC		bemerkenswerte Art	Sumpfpflanzen
218800	Juncus effusus	Flatter-Simse	x	x			2	LC		bemerkenswerte Art	Sumpfpflanzen
224700	Lactuca serriola	Kompass-Lattich	x	x			2	LC		verbreitete Art	Unkraut- oder Ruderalpflanzen
225600	Lamium amplexicaule	Stengelumfassende Taubnessel	x				1	LC		wertvolle Art	Unkraut- oder Ruderalpflanzen
226000	Lamium galeobdolon ssp. montanum	Berg-Goldnessel	x		x		2	LC		bemerkenswerte Art	Waldpflanzen
227000	Lapsana communis s.str.	Rainkohl	x	x	x		3	LC		verbreitete Art	Waldpflanzen
227200	Larix decidua	Lärche	x				1	LC		verbreitete Art	Gebirgspflanzen
111500	Leucanthemum vulgare	Gewöhnliche Margerite	x	x			2	LC		bemerkenswerte Art	Fettwiesenpflanzen

No ISFS	Wiss Name	Deutscher Name	1	2	3	4	total	RL16	Schutz	Kategorie	OekolGruppe
238100	Ligustrum vulgare	Liguster	x		x	x	3	LC		verbreitete Art	Waldpflanzen
242800	Lolium perenne	Englisches Raygras	x				1	LC		verbreitete Art	Fettwiesenpflanzen
244200	Lonicera xylosteum	Rotes Geissblatt			x	x	2	LC		verbreitete Art	Waldpflanzen
244400	Lotus corniculatus	Hornklee	x				1	LC		verbreitete Art	Fettwiesenpflanzen
244900	Lotus pedunculatus	Sumpf-Schotenklee		x			1	LC		bemerkenswerte Art	Sumpfpflanzen
246900	Luzula luzuloides s.str.	Busch-Hainsimse	x				1	LC		bemerkenswerte Art	Waldpflanzen
247500	Luzula pilosa	Behaarte Hainsimse	x				1	LC		verbreitete Art	Waldpflanzen
248300	Luzula sylvatica	Wald-Hainsimse	x				1	LC		bemerkenswerte Art	Waldpflanzen
251400	Lysimachia nemorum	Hain-Friedlos	x	x			2	LC		bemerkenswerte Art	Waldpflanzen
251500	Lysimachia nummularia	Pfennigkraut	x				1	LC		verbreitete Art	Waldpflanzen
251600	Lysimachia punctata	Punktierter Gilbweiderich	x				1			adventive oder kultivierte Art	
251800	Lysimachia vulgaris	Gewöhnlicher Gilbweiderich	x	x	x		3	LC		bemerkenswerte Art	Sumpfpflanzen
252100	Lythrum salicaria	Gewöhnlicher Weiderich	x				1	LC		bemerkenswerte Art	Sumpfpflanzen
	Malus domestica	Kulturapfel				x	1			eingeführt	
335100	Malus sylvestris	Apfelbaum				x	1			wertvolle Art	Waldpflanzen
<b>254100</b>	<b>Matricaria discoidea</b>	<b>Strahlenlose Kamille</b>	x				1			<b>Neophyt</b>	<b>Unkraut- oder Ruderalpflanzen</b>
254300	Matricaria recutita	Echte Kamille	x				1	LC		verbreitete Art	Unkraut- oder Ruderalpflanzen
255300	Medicago lupulina	Hopfenklee	x	x			2	LC		verbreitete Art	Fettwiesenpflanzen
256900	Melica nutans	Nickendes Perlgras			x		1	LC		verbreitete Art	Waldpflanzen
258000	Mentha aquatica	Wasser-Minze		x			1	LC		bemerkenswerte Art	Sumpfpflanzen
258100	Mentha arvensis	Acker-Minze		x			1	LC		bemerkenswerte Art	Unkraut- oder Ruderalpflanzen
259100	Mercurialis perennis	Ausdauerndes Bingelkraut			x		1	LC		verbreitete Art	Waldpflanzen
259800	Milium effusum	Waldirse	x		x		2	LC		verbreitete Art	Waldpflanzen
263000	Moehringia trinervia	Dreinerlige Nabelmiere	x	x			2	LC		wertvolle Art	Waldpflanzen
265900	Myosotis arvensis	Acker-Vergissmeinnicht	x				1	LC		verbreitete Art	Unkraut- oder Ruderalpflanzen
<b>274100</b>	<b>Oenothera biennis</b>	<b>Zweijährige Nachtkerze</b>		x			1			<b>Neophyt</b>	<b>Unkraut- oder Ruderalpflanzen</b>
291800	Papaver rhoeas	Klatsch-Mohn	x				1	LC		verbreitete Art	Unkraut- oder Ruderalpflanzen
292600	Paris quadrifolia	Vierblättrige Einbeere			x		1	LC		verbreitete Art	Waldpflanzen
292600	Paris quadriifolia	Vierblättrige Einbeere			x		1	LC			
<b>293100</b>	<b>Parthenocissus quinquefolia</b>	<b>Jungfernrebe</b>			x		1			<b>Neophyt</b>	<b>Waldpflanzen</b>
	Parthenocissus quinquefolia oder vitacea	Jungfernrebe			x		1				
432500	Phalaris arundinacea	Rohrglanzgras		x			1	LC		bemerkenswerte Art	Sumpfpflanzen
300000	Phleum pratense	Wiesen-Lieschgras	x				1	LC		verbreitete Art	Fettwiesenpflanzen
300300	Phragmites australis	Schilf		x	x	x	3	LC		bemerkenswerte Art	Wasserpflanzen
302400	Phyteuma spicatum	Ährige Rapunzel	x		x		2	LC		bemerkenswerte Art	Waldpflanzen
302800	Picea abies	Fichte	x		x		2	LC		verbreitete Art	Waldpflanzen
306000	Pinus strobus	Weymouths-Föhre	x				1			adventive oder kultivierte Art	
307800	Plantago lanceolata	Spitz-Wegerich	x	x			2	LC		verbreitete Art	Fettwiesenpflanzen

No ISFS	Wiss Name	Deutscher Name	1	2	3	4	total	RL16	Schutz	Kategorie	OekolGruppe
	Plantago major	Grosser Breitwegerich		x	x		2	LC			
307900	Plantago major s.str.	Grosser Wegerich	x	x	x		3	LC		verbreitete Art	Unkraut- oder Ruderalpflanzen
309200	Poa annua	Einjähriges Rispengras	x	x			2	LC		verbreitete Art	Unkraut- oder Ruderalpflanzen
309800	Poa compressa	Platthalm-Rispengras	x				1	LC		verbreitete Art	Unkraut- oder Ruderalpflanzen
310500	Poa nemoralis	Hain-Rispengras	x		x		2	LC		verbreitete Art	Waldpflanzen
<b>310600</b>	<b>Poa palustris</b>	<b>Sumpf-Rispengras</b>		<b>x</b>	<b>x</b>		<b>2</b>	<b>NT</b>		<b>bemerkenswerte Art</b>	<b>Sumpfpflanzen</b>
310800	Poa pratensis	Wiesen-Rispengras	x	x			2	LC		verbreitete Art	Fettwiesenpflanzen
311300	Poa trivialis s.str.	Gewöhnliches Rispengras	x	x	x		3	LC		verbreitete Art	Fettwiesenpflanzen
313400	Polygonatum multiflorum	Vielblütige Weisswurz	x		x	x	3	LC		verbreitete Art	Waldpflanzen
314200	Polygonum aviculare	Verschiedenblättriger Vogelfussknöterich	x				1	LC		verbreitete Art	Unkraut- oder Ruderalpflanzen
315600	Polygonum persicaria	Pfirsich-Knöterich	x				1	LC		verbreitete Art	Unkraut- oder Ruderalpflanzen
317100	Populus alba	Weiss-Pappel		x	x		2	LC		verbreitete Art	Waldpflanzen
317300	Populus nigra s.str.	Schwarz-Pappel	x		x		2	LC		verbreitete Art	Waldpflanzen
317500	Populus tremula	Zitter-Pappel	x	x	x	x	4	LC		verbreitete Art	Waldpflanzen
320900	Potentilla anserina	Gänse-Fingerkraut	x				1	LC		verbreitete Art	Unkraut- oder Ruderalpflanzen
324500	Potentilla reptans	Kriechendes Fingerkraut	x				1	LC		verbreitete Art	Unkraut- oder Ruderalpflanzen
324700	Potentilla sterilis	Erdbeerähnliches Fingerkraut	x				1	LC		bemerkenswerte Art	Waldpflanzen
328100	Prunella vulgaris	Gewöhnliche Brunelle	x	x			2	LC		verbreitete Art	Fettwiesenpflanzen
328400	Prunus avium	Süsskirsche	x		x		2	LC		bemerkenswerte Art	Waldpflanzen
<b>329400</b>	<b>Prunus laurocerasus</b>	<b>Kirschchlorbeer</b>			x		1			<b>Neophyt</b>	<b>Waldpflanzen</b>
329700	Prunus padus s.str.	Traubenkirsche	x			x	2	LC		verbreitete Art	Waldpflanzen
330300	Prunus spinosa	Schwarzdorn			x		1	LC		verbreitete Art	Waldpflanzen
307850	Quercus petraea	Traubeneiche	x	x	x	x	4				
336100	Quercus robur	Stiel-Eiche	x	x	x	x	4	LC		verbreitete Art	Waldpflanzen
340900	Ranunculus repens	Kriechender Hahnenfuss	x	x			2	LC		verbreitete Art	Unkraut- oder Ruderalpflanzen
<b>314700</b>	<b>Reynoutria japonica</b>	<b>Japan Knöterich</b>	<b>x</b>				1			<b>Neophyt</b>	<b>Unkraut- oder Ruderalpflanzen</b>
	Ribes cf. rubrum	Rote Johannisbeere				x	1			eingeführt	
346300	Ribes rubrum	Rote Johannisbeere				x	1			adventive oder kultivierte Art	Pionierpflanzen niederer Lagen
<b>346500</b>	<b>Robinia pseudoacacia</b>	<b>Falsche Akazie</b>	<b>x</b>	<b>x</b>	<b>x</b>	<b>x</b>	<b>4</b>			<b>Neophyt</b>	<b>Waldpflanzen</b>
347600	Rosa arvensis	Feld-Rose			x		1	LC		wertvolle Art	Waldpflanzen
347800	Rosa canina	Hunds-Rose	x				1	LC		verbreitete Art	Waldpflanzen
349250	Rosa multiflora	Vielblütige Rose	x		x	x	3			adventive oder kultivierte Art	
<b>900065</b>	<b>Rubus armeniacus</b>	<b>Armenische Brombeere</b>	<b>x</b>	<b>x</b>	<b>x</b>	<b>x</b>	<b>4</b>			<b>Neophyt</b>	
352200	Rubus caesius	Blaue Brombeere	x	x	x	x	4	LC		verbreitete Art	Waldpflanzen
353100	Rubus fruticosus aggr.	Brombeere	x	x	x	x	4			verbreitete Art	Waldpflanzen
354400	Rubus idaeus	Himbeere	x	x	x	x	4	LC		verbreitete Art	Waldpflanzen
358900	Rumex acetosa	Sauer-Ampfer	x				1	LC		verbreitete Art	Fettwiesenpflanzen
359100	Rumex acetosella s.str.	Kleiner Sauer-Ampfer	x				1	LC		bemerkenswerte Art	Unkraut- oder Ruderalpflanzen

No ISFS	Wiss Name	Deutscher Name	1	2	3	4	total	RL16	Schutz	Kategorie	OekoGruppe
360400	Rumex obtusifolius	Blacke	x				1	LC		verbreitete Art	Fettwiesenpflanzen
362800	Salix alba	Silber-Weide	x	x	x	x	4	LC		verbreitete Art	Waldpflanzen
363100	Salix appendiculata	Nebenblättrige Weide	x				1	LC		wertvolle Art	Gebirgspflanzen
363700	Salix caprea	Sal-Weide	x	x	x		3	LC		verbreitete Art	Waldpflanzen
365800	Salix purpurea	Purpur-Weide	x	x	x		3	LC		bemerkenswerte Art	Pionierpflanzen niederer Lagen
366400	Salix triandra	Dreistaubblättrige Weide	x				1	LC		verbreitete Art	Waldpflanzen
367600	Salvia pratensis	Wiesen-Salbei		x			1	LC		bemerkenswerte Art	Pflanzen magerer Wiesen (trocken oder wechsell trocken)
368200	Sambucus ebulus	Zwerg-Holunder		x			1	LC		verbreitete Art	Unkraut- oder Ruderalpflanzen
368300	Sambucus nigra	Schwarzer Holunder	x		x	x	3	LC		verbreitete Art	Waldpflanzen
368400	Sambucus racemosa	Trauben-Holunder	x				1	LC		bemerkenswerte Art	Waldpflanzen
368700	Sanguisorba minor s.str.	Kleiner Wiesenknopf		x			1	LC		bemerkenswerte Art	Pflanzen magerer Wiesen (trocken oder wechsell trocken)
378200	Schoenoplectus lacustris	Seebirse		x			1	LC	<b>§AG</b>	bemerkenswerte Art	Wasserpflanzen
379700	Scirpus sylvaticus	Wald-Birse		x			1	LC		bemerkenswerte Art	Sumpfpflanzen
382100	Scrophularia nodosa	Knotige Braunwurz	x	x	x	x	4	LC		verbreitete Art	Waldpflanzen
390500	Senecio vulgaris	Gewöhnliches Kreuzkraut	x				1	LC		verbreitete Art	Unkraut- oder Ruderalpflanzen
395200	Silene flos-cuculi	Kuckucksnelke		x			1	LC		bemerkenswerte Art	Sumpfpflanzen
<b>396900</b>	<b>Silene saxifraga</b>	<b>Steinbrech-Leimkraut</b>		<b>x</b>			<b>1</b>	<b>NT</b>			
397300	Silene vulgaris s.str.	Gewöhnliches Leimkraut	x	x			2	LC		bemerkenswerte Art	Pflanzen magerer Wiesen (trocken oder wechsell trocken)
399500	Solanum dulcamara	Bittersüss	x	x	x		3	LC		verbreitete Art	Waldpflanzen
	<b>Solidago canadensis</b>	<b>Kanadische Goldrute</b>	x	x	x		3			<b>Neophyt</b>	
<b>401100</b>	<b>Solidago gigantea</b>	<b>Späte Goldrute</b>	x	x	x		3			<b>Neophyt</b>	<b>Sumpfpflanzen</b>
401800	Sonchus asper	Rauhe Gänsedistel	x	x			2	LC		verbreitete Art	Unkraut- oder Ruderalpflanzen
401900	Sonchus oleraceus	Kohl-Gänsedistel	x				1	LC		verbreitete Art	Unkraut- oder Ruderalpflanzen
402700	Sorbus torminalis	Elsbeere			x		1	LC			
406800	Stachys sylvatica	Wald-Ziest	x	x	x	x	4	LC		verbreitete Art	Waldpflanzen
407800	Stellaria media	Mittlere Sternmiere	x	x			2	LC		verbreitete Art	Unkraut- oder Ruderalpflanzen
410800	Symphytum officinale	Echte Wallwurz		x	x		2	LC		bemerkenswerte Art	Sumpfpflanzen
111900	Tanacetum parthenium	Mutterkraut, Falsche Kamille	x				1			adventive oder kultivierte Art	Unkraut- oder Ruderalpflanzen
413100	Taraxacum officinale aggr.	Gewöhnliches Pfaffenröhrlein	x	x	x		3	LC		verbreitete Art	Fettwiesenpflanzen
418200	Thlaspi arvense	Acker-Täschelkraut	x				1	LC		verbreitete Art	Unkraut- oder Ruderalpflanzen
421400	Tilia cordata	Winter-Linde	x				1	LC		wertvolle Art	Waldpflanzen
421500	Tilia platyphyllos	Sommer-Linde	x		x		2	LC		wertvolle Art	Waldpflanzen
422100	Torilis japonica	Japanische Borstendolde	x				1	LC		verbreitete Art	Waldpflanzen
423300	Tragopogon pratensis ssp. orientalis	Östlicher Bocksbart		x			1	LC		bemerkenswerte Art	Fettwiesenpflanzen
425100	Trifolium dubium	Kleiner Klee	x				1	LC		bemerkenswerte Art	Fettwiesenpflanzen
426000	Trifolium medium	Mittlerer Klee	x	x			2	LC		wertvolle Art	Waldpflanzen

No ISFS	Wiss Name	Deutscher Name	1	2	3	4	total	RL16	Schutz	Kategorie	OekolGruppe
426900	Trifolium pratense s.str.	Wiesen-Klee	x	x			2	LC		verbreitete Art	Fettwiesenpflanzen
427200	Trifolium repens s.str.	Weisser Klee	x	x			2	LC		verbreitete Art	Fettwiesenpflanzen
429400	Trisetum flavescens	Goldhafer	x				1	LC		verbreitete Art	Fettwiesenpflanzen
432000	Tussilago farfara	Huflattich	x	x			2	LC		verbreitete Art	Pionierpflanzen niederer Lagen
432800	Ulmus cf. glabra	Bergulme	x		x	x	3	LC			
432800	Ulmus glabra	Berg-Ulme	x		x	x	3	LC		bemerkenswerte Art	Waldpflanzen
433400	Urtica dioica	Grosse Brennnessel	x		x	x	3	LC		verbreitete Art	Unkraut- oder Ruderalpflanzen
435800	Valeriana officinalis	Echter Baldrian			x		1	LC		bemerkenswerte Art	Waldpflanzen
438800	Verbascum densiflorum	Grossblütige Königskerze	x				1	LC		verbreitete Art	Unkraut- oder Ruderalpflanzen
439700	Verbascum thapsus s.str.	Kleinblütige Königskerze	x				1	LC		verbreitete Art	Unkraut- oder Ruderalpflanzen
440000	Verbena officinalis	Eisenkraut	x	x			2	LC		verbreitete Art	Unkraut- oder Ruderalpflanzen
440800	Veronica arvensis	Feld-Ehrenpreis	x				1	LC		verbreitete Art	Unkraut- oder Ruderalpflanzen
442300	Veronica montana	Berg-Ehrenpreis	x				1	LC		verbreitete Art	Waldpflanzen
442400	Veronica officinalis	Echter Ehrenpreis	x				1	LC		verbreitete Art	Waldpflanzen
442700	Veronica persica	Persischer Ehrenpreis	x.	x	x		4			Neophyt	Unkraut- oder Ruderalpflanzen
444300	Viburnum lantana	Wolliger Schneeball			x	x	2	LC		verbreitete Art	Waldpflanzen
444400	Viburnum opulus	Gewöhnlicher Schneeball			x	x	2	LC		verbreitete Art	Waldpflanzen
447000	Vicia sativa ssp. sativa	Futter-Wicke	x				1	LC		Neophyt	Unkraut- oder Ruderalpflanzen
447400	Vicia sepium	Zaun-Wicke	x	x		x	3	LC		verbreitete Art	Fettwiesenpflanzen
448000	Vicia tetrasperma	Viersamige Wicke	x				1	NT		wertvolle Art	Unkraut- oder Ruderalpflanzen
448400	Vinca minor	Kleines Immergrün	x				1	LC		Neophyt	Waldpflanzen
449000	Viola arvensis	Acker-Stiefmütterchen	x				1	LC		verbreitete Art	Unkraut- oder Ruderalpflanzen
452500	Viola tricolor	Echtes Stiefmütterchen	x				1	LC		bemerkenswerte Art	Pflanzen magerer Wiesen (trocken oder wechsell trocken)

Teilgebiete	alle	1	2	3	4
<b>Anzahl Arten</b>	<b>281</b>	209	126	120	53
davon Neophyten	18	15	10	10	4
<b>Ökologische Gruppen</b>					
Fettwiesenpflanzen	37	33	23	4	1
Gebirgspflanzen	2	1	0	0	1
Magerwiesenpflanzen	11	6	8	3	0
Pionierpflanzen	5	4	3	2	1
Sumpfpflanzen	30	12	23	10	0
Unkraut, ruderal	66	62	22	10	4
Waldpflanzen	106	79	36	74	39
Wasserpflanzen	3	0	3	2	1

Teilgebiete	alle	1	2	3	4
<b>Rote Liste Kategorien</b>					
RL Mittelland CH					
LC (nicht gefährdet)	245	186	111	103	42
NT (potentiell gefährdet)	7	2	1	4	10
<b>Schutzstatus</b>					
Schutz AG - §AG	4	2	1	2	0
Schutz Schweiz - §CH	1	0	1	1	



## Schnecken

René Heim, Daniel Heuer, Peter Landert, Katja Lassauer, Ruth Weber

<b>Schnecken</b>		<b>1</b>	<b>1a*</b>	<b>2</b>	<b>3</b>	<b>3a*</b>	<b>4</b>	<b>Total Fundstellen</b>	<b>Status RL</b>
Acanthinula aculeata	Stachelschnecke		x					1	
Acicula lineata	Gestreifte Nadelschnecke		x					1	
Aegopinella nitens	Weitmündige Wachsschnecke			x	x		x	3	
Aegopinella pura	Kleine Glanzschnecke				x			1	
Ancylus fluviatilis	Flussnapfschnecke						x	1	
Arianta arbustorum	Gefleckte Schnirkelschnecke						x	1	
Arion cf.silvaticus	Waldwegschnecke				x			1	
Arion circumscriptus	Graue Wegschnecke				x			1	
Arion distinctus	Gemeine Wegschnecke		x					1	
Arion fuscus	Braune Wegschnecke			x	x	x		3	
Arion vulgaris	Spanische Wegschnecke	x	x	x	x	x	x	6	
Bithynia tentaculata	Gemeine Schnauzenschnecke			x				1	
Boettgerilla pallens	Wurmschnecke					x		1	
Carychium tridentatum	Schlanke Zwerghornschncke			x	x			2	
Cepaea hortensis	Gartenschnirkelschnecke	x			x			2	
Clausilia cruciata	Scharfgerippte Schliessmundschnecke				x			1	
Cochlicopa lubrica	Gemeine Glattschnecke			x		x		2	
Cochlicopa lubricella	Kleine Glattschnecke			x	x		x	3	
Cochlodina laminata	Glatte Schliessmundschnecke		x		x	x	x	4	
Columella edentula	Zahnlose Windelschnecke			x			x	2	
Daudebardia brevipes	Kleine Daudebardie				x			1	
Discus rotundatus	Gefleckte Schüsselschnecke		x		x		x	3	
Euconulus fulvus	Helles Kegelchen		x	x	x			3	
Fruticicola fruticum	Genabelte Strauchschncke	x	x					2	
Galba truncatula	Leberegschnecke			x	x		x	3	
Haitia acuta	Spitze Blasenschnecke			x	x			2	
Helicigona lapicida	Steinpicker			x	x			2	

<b>Schnecken</b>		<b>1</b>	<b>1a*</b>	<b>2</b>	<b>3</b>	<b>3a*</b>	<b>4</b>	<b>Total Fundstellen</b>	<b>Status RL</b>
Helicodonta obvoluta	Riemenschnecke		x		x		x	3	
Helix pomatia	Weinbergschnecke	x	x	x	x	x	x	6	
Hygromia cinctella	Kantige Laubschnecke			x				1	
Isognomostoma isognomostomos	Maskenschnecke		x				x	2	NT
Laciniaria plicata	Faltenrandige Schliessmundschnecke		x			x		2	NT
Lehmannia marginata	Baumschneigel		x					1	
Limax cinereoniger	Schwarzer Schnegel		x		x			2	
Limax maximus	Grosser Schnegel		x					1	
Macrogastra attenuata lineolata	Mittlere Schliessmundschnecke					x	x	2	
Merdigera obscura	Kleine Turmschnecke		x					1	
Monachoides incarnatus	Rötliche Laubschnecke		x	x	x		x	4	
Morlina glabra	Glatte Glanzschnecke				x			1	NT
Nesovitrea hammonis	Braune Streifenglanzschnecke					x	x	2	
Oxyloma elegans	Schlanke Bernsteinschnecke			x	x			2	NT
Pupilla muscorum	Moospuppenschnecke					x		1	
Radix balthica	Eiförmige Schlammschnecke				x			1	
Stagnicola fuscus	Dunkle Sumpfschnecke			x	x		x	3	
Succinea putris	Gemeine Bernsteinschnecke				x			1	
Succinella oblonga	Kleine Bernsteinschnecke			x				1	
Trochulus sericeus	Seidenhaarschnecke			x	x		x	3	
Truncatellina cylindrica	Zylinderwindelschnecke					x		1	
Vallonia costata	Gerippte Grasschnecke					x	x	2	
Vallonia excentrica	Schiefe Grasschnecke					x		1	
Valvata cristata	Flache Federkiemenschnecke				x		x	2	
Vertigo pusilla	Linksgewundene Windelschnecke					x		1	NT
Vitrina pellucida	Kugelige Glasschnecke				x			1	
Vitrinobrachium breve	Kurze Glasschnecke		x	x			x	3	
Zonitoides nitidus	Glänzende Dolchschncke			x	x			2	NT
	<b>Anzahl Arten</b>	<b>4</b>	<b>18</b>	<b>21</b>	<b>30</b>	<b>14</b>	<b>20</b>	<b>55</b>	

\*Bemerkung: 1a Funde aus dem an der Kiesgrube angrenzenden Wald beim Infostand / 3a Wiese im militärischen Übungsgelände (umgeben von Wald 3)

## Muscheln

Peter Landert

Wissenschaftlicher Name	Deutscher Name	1	1a*	2	3	3a*	4	Total Fundstellen
<i>Corbicula fluminea</i>	Grobgerippte Körbchenmuschel			x			x	2
<i>Dreissena polymorpha</i>	Dreikantmuschel						x	1
<i>Pisidium</i> sp.	Erbsenmuschel				x		x	2
<b>Anzahl Arten</b>		<b>0</b>	<b>0</b>	<b>1</b>	<b>1</b>	<b>0</b>	<b>3</b>	<b>3</b>

\*Bemerkung: 1a Funde aus dem an der Kiesgrube angrenzenden Wald beim Infostand / 3a Wiese im militärischen Übungsgelände (umgeben von Wald 3)

## Fische

Daniel Ballmer

Wissenschaftlicher Name	Deutscher Name	1	2	3	4	Total Fundstellen	Rote Liste CH
<i>Lepomis</i> sp.	Sonnenbarsch		x			1	invasiver Neozoon

# Spinnen

Georg Artmann-Graf, Daniel Ballmer

Wissenschaftliche Namen		Deutsche Namen	Autoren	Familie	Teilgebiete	Bemerkungen zur Art in der Region Olten
Agroeca	sp. (Kokoon)	Sackspinne Gattung (Feenlämpchen)	Westring	Liocranidae	2	Gattung wenig häufig gefunden, in den Bodenfallen der WSL wenig häufig
Diaea	dorsata	Grüne Krabbenspinne	(Fabricius)	Thomisidae	2	mässig häufig gefunden, in den Bodenfallen der WSL nur 2 Individuen
Dolomedes	fimbriatus	Gerandete Jagdspinne		Pisauridae	1	
Heliophanus	cupreus	Springspinnen-Art	(Walckenaer)	Salticidae	2	häufig gefunden, in den Bodenfallen der WSL wenig häufig: 12
(Linyphiidae)	non det.	Baldachinspinne Familie		Linyphiidae	2	Familie sehr häufig gefunden
Pardosa	lugubris- Komplex	Wolfsspinnen-Artkomplex	(Walckenaer, 1802)	Lycosidae	2	sehr häufig gefunden, in den Bodenfallen der WSL sehr häufig: 1571
Tetragnatha	montana	Streckerspinnen-Art	Simon	Tetragnathidae	2	häufig gefunden, in den Bodenfallen der WSL nur 1 Individuum

**Total gezählte Spinnenarten: 7**

# Insekten

## Libellen

Georg Artmann-Graf, F. & W. Schelling

Arten	Deutsch Namen	Autor	Familie	RL-Status	1	1a	2	3	3a	4	alle	Bemerkungen zur Art in der Region Olten
<b>Anaciaeschna isosceles</b>	<b>Keilflecklibelle</b>	<b>Müller</b>	<b>Aeshnidae</b>				X				1	<b>bisher erst 1 Mal gefunden, aber dort noch unsicher bestimmt</b>
Anax imperator	Grosse Königslibelle	Leach	Aeshnidae		X		X				2	häufig gefunden, oft auch weit ab von Gewässern
Calopteryx splendens	Gebänderte Prachtlibelle	(Harris)	Calopterygidae		X		X	X			3	Gattung an Flüssen und Bächen häufig gefunden
Coenagrion puella	Hufeisen-Azurjungfer	(Linnaeus)	Coenagrionidae		X		X				2	an stehenden Gewässern häufig gefunden
Cordulia aenea	Gemeine Smaragdlibelle	Linnaeus	Corduliidae				X				1	an stehenden Gewässern mässig häufig gefunden,
Crocothemis erythraea	Feuerlibelle	Brullé	Libellulidae		X						1	an stehenden Gewässern mässig häufig gefunden, aber hier manchmal in grösserer Anzahl
Ischnura elegans	Grosse Pechlibelle	(Van der L.)	Coenagrionidae				X				1	an stehenden Gewässern häufig gefunden
Libellula depressa	Plattbauch	Linnaeus	Libellulidae		X		X				2	an stehenden Gewässern häufig gefunden
Libellula quadrimaculata	Vierflecklibelle	Linnaeus	Libellulidae	LC	X		X				2	an stehenden Gewässern häufig gefunden
Orthetrum albistylum	Östliche Blaupfeil											
Orthetrum cancellatum	Grosser Blaupfeil	(Linnaeus)	Libellulidae	LC	X		X				2	an stehenden Gewässern häufig gefunden
<b>Total</b>					<b>7</b>		<b>9</b>	<b>1</b>			<b>17</b>	

**Total gezählte Libellen-Arten: 11**

## Heuschrecken

Georg Artmann-Graf, Daniel Ballmer

Arten	Deutsch Namen	Autor	Familie	RL-Status	1	2	3	4	alle	Bemerkungen zur Art in der Region Olten
Chorthippus biguttulus	Nachtigall-Grashüpfer	(Linnaeus, 1758)	Acrididae		x					sehr häufig gefunden
Pholidoptera griseoaptera	Gewöhnliche Strauchschrecke			LC		x	x	x	3	
<b>Pteronemobius heydenii</b>	<b>Sumpfgrille</b>	<b>(Fischer, 1853)</b>	<b>Gryllidae</b>			x				<b>wenig häufig gefunden</b>
Tetrix tenuicornis	Langfühler-Dornschröcke	Sahlberg, 1893	Tetrigidae	LC	x	x			2	sehr häufig gefunden
Tettigonia viridissima	Grünes Heupferd	(Linnaeus, 1758)	Tettigoniidae		x	x			2	sehr häufig gefunden
<b>Total</b>					<b>3</b>	<b>4</b>	<b>1</b>	<b>1</b>	<b>7</b>	

**Total gezählte Heuschrecken-Arten: 5**

## Wanzen und Zikaden

Georg Artmann-Graf, Daniel Ballmer, W. & F. Schelling

Arten	Deutsch Namen	Autor	Familie	1	2	3	4	alle	Bemerkungen zur Art in der Region Olten
Camptopus lateralis	Krummfühlerwanze			x				1	
Carpocoris fuscispinus	Baumwanzen-Art	(Boheman)	Pentatomidae	x					häufig gefunden, in den Fallen der WSL selten: 3
Cercopis vulnerata	Blutzikaden-Art	Rossi	Cercopidae	x	x	x		3	häufig gefunden
Coreus marginatus	Saumwanze								
Coriomeris denticulatus	Leder- oder Saumwanzen-Art	(Scopoli)	Coreidae	x				1	mässig häufig gefunden, in den Fallen der WSL nur 1 Individuum
Dolycoris baccarum	Beerenwanze								
Eurydema oleracea	Kohlwanze				x			1	
Gerris lacustris	Wassperläufer-Art	(Linnaeus)	Gerridae	x					mässig häufig gefunden, aber vermutlich auf stehenden Gewässern häufig, in den Fallen der WSL nur 1 Individuum
Holcostethus vernalis	Baumwanzen-Art				x			1	
Leptopterna dolabrata	Weichwanzen-Art	Linnaeus)	Miridae	x					häufig gefunden, vermutlich sehr häufig, in den Fallen der WSL wenig häufig: 24
Notonecta sp.	Rückenschwimmer Gattung	Linnaeus	Notonectidae	x				1	Gattung in stehenden Gewässern häufig gefunden
Notostira erratica	Weichwanzen-Art	(Linnaeus)	Miridae	x				1	häufig gefunden, in den Fallen der WSL wenig häufig: 30
Pentatoma rufipes	Rotbeinige Baumwanze								
Picromerus bidens	Zweispitzwanze					x		1	
Stictopleurus punctatonevovosus	Glasflügelwanzen-Art	(Goeze)	Rhopalidae = Corizidae	x				1	häufig gefunden

**Total gezählte Wanzen- und Zikaden-Arten: 15**

## Köcherfliegen

coll. L. Rezbanyai-Reser, E. Schäffer, M. Greff

det. H. Schiess

Familie Art	Level 1 (1000)		nur Level 2	
	Männchen	Weibchen	Männchen	Weibchen
Rhyacophilidae				
<i>Rhyacophila dorsalis</i>	4	11		
Glossosomatidae				
<i>Glossosoma boltoni</i>	6	13		
<i>Agapetus ochripes</i>	50	9		
Hydroptilidae				
<i>Hydroptila forcipata</i>	3	2		
<i>Hydroptila sparsa</i>			1	x
<i>Agraylea sexmaculata</i>				1
Psychomyiidae				
<i>Psychomyia pusilla</i>	280	264		
Hydropsychidae				
<i>Cheumatopsyche lepida</i>	2			x
<i>Hydropsyche contubernalis</i>	27	11		
<i>Hydropsyche incognita</i>	234	14		
Goeridae				
<i>Goera pilosa</i>				1
<i>Silo piceus</i>	27	33		
Lepidostomatidae				
<i>Lepidostoma hirtum</i>	3	7		

Level 1: 1'000 Tiere ausgezählt

Level 2: rund 10'000 Tiere durchgesehen

x: sehr wenige Exemplare

**Total gezählte Köcherfliegen-Arten: 13**

## Netzflügler und Käfer

Georg Artmann-Graf, Daniel Ballmer, W. & F. Schelling

Arten	Deutsch Namen	Autor	Familie	1	2	3	4	alle	Bemerkungen zur Art in der Region Olten
Agapanthia villosoviridescens	Scheckhorn-Distelbock				x			1	
Agelastica alni	Erlenblattkäfer	(Linnaeus)	Chrysomelidae		x			1	wenig häufig gefunden
<b>Agrilus ater</b>	<b>Prachtkäfer-Art</b>	<b>(Linnaeus 1767)</b>	<b>Buprestidae</b>		x			1	<b>erster persönlicher Fund</b>
Agrypnus murinus	Mausgrauer Schnellkäfer					x		1	
Amara s.str. aenea	Kanalkäfer-, Kamelläufer-Art	(Panz.)	Carabidae		x			1	mässig häufig gefunden, in den Fallen der WSL wenig häufig: 22
Anogcodes rufiventris	Scheinbockkäfer-Art	(Scopoli, 1763)	Oedemeridae		x			1	wenig häufig gefunden
<b>Anomala dubia</b>	<b>Metallischer Julikäfer</b>	<b>Scopoli</b>	<b>Scarabaeidae</b>	x				1	<b>bisher erst 1 Mal gefunden</b>
Asiorestia transversa	Erdflohkäfer-Art	(Marsham)	Chrysomelidae		x			1	wenig häufig gefunden
Cantharis livida	Weichkäfer-Art	(Linnaeus, 1758)	Cantharidae	x	x			2	häufig gefunden
Cetonia aurata	Rosenkäfer				x			1	
Cicindela campestris	Feld-Sandläufer	Linnaeus, 1758	Cicindelidae	x	x			2	sehr häufig gefunden
Clytra quadripunctata	Ameisensack-Käfer				x			1	
Coccinella septempunctata	Siebenpunkt	Linnaeus	Coccinellidae	x				1	sehr häufig gefunden
<b>Crepidodera aurata</b>	<b>Erdflohkäfer-Art</b>	<b>(Marsham)</b>	<b>Chrysomelidae</b>		x			1	<b>selten gefunden</b>
Cryptocephalus flavipes	Fallkäfer-Art	Fabricius	Chrysomelidae		x			1	wenig häufig gefunden
Cryptocephalus morei	Querbindiger Fallkäfer	(Linnaeus)	Chrysomelidae		x			1	wenig häufig gefunden
Harpalus affinis	Erzgrüner Schnellläufer	(Schränk)	Carabidae		x			1	mässig häufig gefunden, in den Bodenfallen der WSL wenig häufig: 12
Malachius bipustulatus	Zweifleckiger Zipfelkäfer	(Linnaeus, 1758)	Malachiidae		x			1	häufig gefunden
Mononychus punctumalbum	Irisrüssler, Weisspunktiger Schwertlilienrüssler	(Herbst., 1784)	Curculionidae			x		1	wenig häufig gefunden, aber oft in grosser Anzahl auf Gelber Schwertlilie, gilt nach Literatur als mässig häufig
Oedemera lurida	Schenkelkäfer-Art	(Marsham, 1802)	Oedemeridae	x				1	häufig gefunden
<b>Oedemera nobilis</b>	<b>Schenkelkäfer-Art</b>	<b>(Scopoli)</b>	<b>Oedemeridae</b>		x			1	<b>selten gefunden, bisher nur in Basel und im Kanton Aargau, fehlt in der Region Olten</b>
Oedemera virescens	Graugrüner Schenkelkäfer	Linnaeus	Oedemeridae		x			1	häufig gefunden
<b>Pachybrachys sinuatus</b>	<b>Hieroglyphenkäfer</b>	<b>Mulsant et Rey</b>	<b>Chrysomelidae</b>		x			1	<b>selten gefunden</b>
Phyllopertha cf. horticola	Gartenlaubkäfer				x			1	



Arten	Deutsch Namen	Autor	Familie	1	2	3	4	alle	Bemerkungen zur Art in der Region Olten
Poecilus cupreus	Kupferiger Schulterläufer, Listkäfer-Art	Linnaeus	Carabidae		x			1	häufig gefunden, in den Bodenfallen der WSL sehr häufig: 598
Pyrochroa coccinea	Scharlachrote Feuerkäfer								
Sialis lutaria	Wasserflorfliegen-Art	(Linnaeus)	Sialidae		x			1	an stehenden Gewässern mässig häufig gefunden, aber vermutlich häufig
Strictoleptura rubra	Rothalsbock					x		1	
Trichius sp.	Bürstenkäfer				x			1	

**Total gezählte Netzflügler- und Käferarten: 29**

## Bienen und andere Hautflügler

Georg Artmann-Graf

Arten	Deutsch Namen	Autor	Familie	Artengruppe	1	2	3	4	alle	Bemerkungen zur Art in der Region Olten
<b>Andrena barbilabris</b>	<b>Bärtige Sandbiene</b>	<b>(Kirby, 1802)</b>	<b>Apidae</b>	<b>Hautflügler</b>		x			<b>1</b>	<b>selten gefunden</b>
Andrena bicolor	Zweifarbige Sandbiene	Fabricius, 1775	Apidae	Hautflügler	x				1	häufig gefunden, in den Fallen der WSL wenig häufig: 21
Andrena ovatula	Ovale Klee-Sandbiene	(Kirby, 1802)	Apidae	Hautflügler	x				1	mässig häufig gefunden
<b>Andrena semilaevis</b>	<b>Sandbienen-Art</b>	<b>Pérez, 1914</b>	<b>Apidae</b>	<b>Hautflügler</b>	<b>x</b>				<b>1</b>	<b>selten gefunden</b>
Anoplius infuscatus	Wegwespen-Art	(Van der Linden)	Pompilidae	Hautflügler	x				1	mässig häufig gefunden
Anthophora furcata	Wald-Pelzbiene	(Panzer, 1798)	Apidae	Hautflügler		x			1	mässig häufig gefunden
Apis mellifera	Honigbiene	(Linnaeus, 1758)	Apidae	Insekten, Hautflügler	x	x	x	x	4	sehr häufig gefunden, in den Fallen der WSL häufig: 489
Arachnospila spissa	Wegwespen-Art	(Schiödte)	Pompilidae	Hautflügler		x			1	mässig häufig gefunden, den Fallen der WSL mässig häufig: 70
Bombus pascuorum	Ackerhummel	(Scopoli, 1773)	Apidae	Hautflügler		x			1	sehr häufig gefunden, in den Fallen der WSL mässig häufig: 96
Bombus pratorum	Wiesenhummel	(Linnaeus, 1761)	Apidae	Insekten, Hautflügler		x	x		2	sehr häufig gefunden, in den Fallen der WSL wenig häufig: 30
<b>Cerceris arenaria</b>	<b>Sandknotenwespe</b>	<b>Linnaeus)</b>	<b>Sphecidae</b>	<b>Hautflügler</b>		<b>x</b>			<b>1</b>	<b>wenig häufig gefunden</b>
Cerceris rybiensis	Bienenjagende Knotenwespe	(Linnaeus)	Sphecidae	Hautflügler	x				1	häufig gefunden, den Fallen der WSL nur 1 Individuum
<b>Colletes similis</b>	<b>Rainfarn-Seidenbiene</b>	<b>Schenck, 1853</b>	<b>Apidae</b>	<b>Hautflügler</b>	<b>x</b>				<b>1</b>	<b>wenig häufig gefunden</b>
Diplolepis rosae (Galle)	Gemeine Rosengallwespe (Galle)	Linnaeus	Cynipidae	Hautflügler		x			1	sehr häufig gefunden
Eumenes coronatus	Pillenwespen-Art	(Panzer)	Eumenidae	Hautflügler		x			1	mässig häufig gefunden, den Fallen der WSL selten: 3
Formica fuscocinerea	Urbane Hilfsameise	Forel, 1874	Formicidae	Hautflügler	x	x			2	häufig, gefunden, aber nur auf Kiesböden (Alluvionen)
Halictus rubicundus	Rotbeinige Furchenbiene	(Christ, 1791)	Apidae	Hautflügler	x				1	häufig gefunden, den Fallen der WSL selten: 8
Halictus scabiosae	Gelbbindige Furchenbiene	(Rossi, 1790)	Apidae	Hautflügler	x	x			2	die Art galt vor zehn Jahren noch als "vom Aussterben bedroht", derzeit ist sie häufig
<b>Halictus subauratus</b>	<b>Dichtpunktierte Goldfurchenbiene</b>	<b>(Rossi, 1792)</b>	<b>Apidae</b>	<b>Hautflügler</b>	<b>x</b>	<b>x</b>			<b>2</b>	<b>selten gefunden</b>
Lasioglossum malachurum	Feldweg-Schmalbiene	(Kirby, 1802)	Apidae	Hautflügler	x				1	häufig gefunden, den Fallen der WSL mässig häufig: 76
Lasioglossum pauxillum	Acker-Schmalbiene	(Schenck, 1853)	Apidae	Hautflügler		x			1	sehr häufig gefunden, den Fallen der WSL mässig häufig: 49
Lasioglossum politum	Polierte Schmalbiene	(Schenck, 1853)	Apidae	Hautflügler		x			1	mässig häufig gefunden, den Fallen der WSL nur 1 Individuum

Arten	Deutsch Namen	Autor	Familie	Artengruppe	1	2	3	4	alle	Bemerkungen zur Art in der Region Olten
Lasioglossum villosulum	Zottige Schmalbiene	(Kirby, 1802)	Apidae	Hautflügler	x				1	sehr häufig gefunden, den Fallen der WSL selten: 8
Lestica clypeata	Silbermundwespen-Art (Grabwespe)	(Schreber)	Sphecidae	Hautflügler	x	x			2	mässig häufig gefunden
Manica rubida	Knotenameisen-Art	(Latreille)	Formicidae	Hautflügler		x			1	mässig häufig, auf Sandböden lokal sehr häufig
<b>Nomada alboguttata</b>	<b>Weissfleckige Wespenbiene</b>	<b>Herrich-Schäffer, 1839</b>	<b>Apidae</b>	<b>Hautflügler</b>		x			1	<b>selten gefunden</b>
Oxybelus bipunctatus	Fliegenspiesswespen-Art (Grabwespe)	Olivier	Sphecidae	Hautflügler		x			1	mässig häufig gefunden
Oxybelus trispinosus	Fliegenspiesswespen-Art (Grabwespe)	(Fabricius)	Sphecidae	Hautflügler	x				1	mässig häufig gefunden, in den Fallen der WSL nur 1 Individuum
<b>Oxybelus uniglumis</b>	<b>Weissfleckige Fliegenspiesswespe (Grabwespe)</b>	<b>(Linnaeus)</b>	<b>Sphecidae</b>	<b>Hautflügler</b>		x			1	<b>wenig häufig gefunden</b>
Selandria serva	Blattwespen-Art	(Fabricius, 1793)	Tenthredinidae	Hautflügler	x				1	häufig gefunden, in den Fallen der WSL mässig häufig: 82
Sphecodes crassus	Dichtpunktierte Blutbiene	Thomson, 1870	Apidae	Hautflügler	x				1	mässig häufig gefunden, den Fallen der WSL selten: 4
Sphecodes ephippius	Gewöhnliche Blutbiene	(Linnaeus, 1767)	Apidae	Hautflügler	x				1	häufig gefunden, den Fallen der WSL nur 2 Individuen
Sphecodes puncticeps	Punktierte Blutbiene	Thomson, 1870	Apidae	Hautflügler	x				1	mässig häufig gefunden, den Fallen der WSL selten: 5
Tachysphex pompiliformis	Heuschreckenwespen-Art	(Panzer)	Sphecidae	Hautflügler		x			1	mässig häufig gefunden
Vespa crabro	Hornisse	Linnaeus	Vespidae	Insekten, Hautflügler	x	x	x		3	sehr häufig gefunden, den Fallen der WSL selten: 4
Vespula germanica	Deutsche Wespe	(Fabricius)	Vespidae	Hautflügler		x			1	sehr häufig gefunden, den Fallen der WSL mässig häufig: 83
<b>Xiphydria prolongata</b>	<b>Schwertwespen-Art</b>	<b>(Geofr. in Fouc., 1785)</b>	<b>Xiphydriidae</b>	<b>Hautflügler</b>		x			1	<b>erst 2 Mal gefunden</b>

**Total gezählte Bienenarten und andere Hautflügler: 37**

## Schmetterlinge

Georg Artmann-Graf, Ladislaus Rezbanyai-Reser, Erwin Schäffer, Michael Greeff, W. & F. Schelling

Liste 1: Gemischte Liste Schmetterlinge

Arten	Deutsch Namen	Autor	Familie	RL-Status	1	2	3	4	alle	Bemerkungen zur Art in der Region Olten
(Acentropinae) non det.	Wasserzünsler-Art		Pyralidae			x			1	erstmalig gefunden, noch nicht bestimmt
(Pieridae) non det.	Weissling Familie		Pieridae			x			1	weisse Weisslinge sehr häufig gefunden und registriert
Aglais io	Tagpfauenauge									
Aglia tau	Nagelfleck									
Anthocharis cardamines	Aurorafalter									
Celypha rufana	Wickler-Art	(Scopoli)	Tortricidae		x	x			2	mässig häufig gefunden
Coenonympha pamphilus	Kleines Wiesenvögelchen									
Crambus pascuellus	Graszünsler-Art	(Linnaeus, 1758)	Pyralidae			x			1	mässig häufig gefunden
Crambus perlellus	Weisser Graszünsler	(Scopoli, 1763)	Pyralidae		x	x			2	sehr häufig gefunden
Cupido argiades	Kurzschwänziger Bläuling									
Diacrisia sannio	Rotrandbär									
Elophila nymphaeata	Seerosenzünsler	(Linnaeus)	Pyralidae			x			1	an stehenden Gewässern mässig häufig gefunden, hier oft in grosser Zahl
Ematurga atomaria	Heidespanner	(Linnaeus, 1758)	Geometridae			x			1	am Tag sehr häufig gefunden, R.Bas.: 19, 206
Euthrix potatoria	Raupe der Grasglucke oder Trinkerin									
Gonepteryx rhamni	ZitronenfalterL	(Linnaeus, 1758)	Pieridae		x	x			2	sehr häufig gefunden, R.Bas.: 42, 845
Leptidea sinapis	Senf-Weißling, Tintenfleck									
Maculinea arion	Thymian-Ameisenbläuling			VU			x		1	
Olethreutes arcuella	Prachtwickler									
Oncocera semirubella	Fruchtzünsler-Art	(Scopoli)	Pyralidae		x	x			2	sehr häufig gefunden
Papilio machaon	Schwalbenschwanz									
<b>Paraponyx stratiotata</b>	<b>Wasserzünsler-Art</b>	<b>(Linnaeus 1758)</b>	<b>Pyralidae</b>			<b>x</b>			<b>1</b>	<b>erstmalig gefunden</b>
Pararge aegeria	Waldbrettspiel, Laubfalter	(Linnaeus, 1758)	Satyridae				x		1	im Wald sehr häufig gefunden, R.Bas.: 41, 688
Pieris brassicae	Grosser Kohlweissling									
Pieris napi	Rapsweissling, Grünader-Weissling									
Polyommatus icarus	Hauhechel-Bläuling									
Porthesia similis	Raupe der Schwan									
Pyrausta aurata	Goldzünsler	(Scopoli)	Pyralidae			x			1	häufig gefunden
Vanessa atalanta	Admiral									
Yponomeuta spec.	Gespinstmotte spec.									

Liste 2: Nachtfalterliste (Lepidoptera: Macroheterocera)

**1: Bremgarten AG, Kiesgrube Chessel, Nordrand (Eichwald), Wald, 363 m, Koordinaten: 667520/246568**

**2: Bremgarten AG, Kiesgrube Chessel, Nordrand (Eichwald), Waldrand, 363 m, Koordinaten: 667496/246542**

je 1 Leuchtstation (125W HQL), 3 Stunden

Witterung: klar, windstill, Mondschein, 18→16°C

Massenanflug von kleinen bis mittelgrossen Köcherfliegen (Trichoptera)

System und Nomenklatur: Karsholt & Razowski 1996 bzw. SwissLepTeam 2010

CSCF Neuchâtel gemeldet: 2.6.2018

K & R - Nr.	FAMILIE, Gattung	Art		Autor	1. Wald	2. Waldrand	insges.	Bemerkung
	<b>LIMACODIDAE</b>							
3907	Apoda	limacodes	Apoda limacodes	(Hufnagel, 1766)	2	1	3	
	<b>SPHINGIDAE</b>							
6819	Mimas	tiliae	Mimas tiliae	(Linnaeus, 1758)	1	1	2	
	<b>DREPANIDAE</b>							
7481	Thyatira	batis	Thyatira batis	(Linnaeus, 1758)	8	1	9	
7483	Habrosyne	pyritoides	Habrosyne pyritoides	(Hufnagel, 1766)	1	1	2	
7486	Tethea	or	Tethea or	(Denis & Schiffermüller, 1775)		1	1	
	<b>GEOMETRIDAE</b>							
7527	Lomaspilis	marginata	Lomaspilis marginata	(Linnaeus, 1758)	5		5	
7530	Ligdia	adustata	Ligdia adustata	(Denis & Schiffermüller, 1775)	3	1	4	
7539	Macaria	notata	Macaria notata	(Linnaeus, 1758)	2		2	
7540	Macaria	alternata	Macaria alternata	(Denis & Schiffermüller, 1775)	5	4	9	
7542	Macaria	litrata	Macaria litrata	(Clerck, 1759)	2		2	
7594	Cepphis	advenaria	Cepphis advenaria	(Hübner, 1790)	2	2	4	
7784	Hypomecis	punctinalis	Hypomecis punctinalis	(Scopoli, 1763)	6	3	9	
7800	Parectropis	similaria	Parectropis similaria	(Hufnagel, 1767)	15	4	19	
7824	Cabera	pusaria	Cabera pusaria	(Linnaeus, 1758)	3		3	
7826	Cabera	exanthemata	Cabera exanthemata	(Scopoli, 1763)	2		2	
7828	Lomographa	bimaculata	Lomographa bimaculata	(Fabricius, 1775)	10	1	11	
7829	Lomographa	temerata	Lomographa temerata	(Denis & Schiffermüller, 1775)	1		1	
7836	Campaea	margaritata	Campaea margaritata	(Linnaeus, 1767)	1	6	7	
8002	Jodis	lactearia	Jodis lactearia	(Linnaeus, 1758)	5		5	
8014	Cyclophora	annularia	Cyclophora annularia	(Fabricius, 1775)	1	1	2	
8022	Cyclophora	punctaria	Cyclophora punctaria	(Linnaeus, 1758)	1		1	
8024	Cyclophora	linearia	Cyclophora linearia	(Hübner, 1799)	7	1	8	
8064	Scopula	immutata	Scopula immutata	(Linnaeus, 1758)	2	2	4	

K & R - Nr.	FAMILIE, Gattung	Art		Autor	1. Wald	2. Waldrand	insges.	Bemerkung
8069	Scopula	floslactata	Scopula floslactata	(Haworth, 1809)	6	1	7	
8184	Idaea	aversata	Idaea aversata	(Linnaeus, 1758)		1	1	f. aversata
8186	Idaea	degeneraria	Idaea degeneraria	(Hübner, 1799)	1		1	
8249	Xanthorhoe	designata	Xanthorhoe designata	(Hufnagel, 1767)	1		1	
8253	Xanthorhoe	ferrugata	Xanthorhoe ferrugata	(Clerck, 1759)		1	1	
8312	Mesoleuca	albicillata	Mesoleuca albicillata	(Linnaeus, 1758)	1	5	6	
8348	Chloroclysta	truncata	Chloroclysta truncata	(Hufnagel, 1767)	1	2	3	
8368	Electrophaes	corylata	Electrophaes corylata	(Thunberg, 1792)	2	1	3	
8385	Colostygia	pectinataria	Colostygia pectinataria	(Knoch, 1781)	3	3	6	
8411	Melanthia	procellata	Melanthia procellata	(Denis & Schiffermüller, 1775)	1		1	
8596	Eupithecia	tantillaria	Eupithecia tantillaria	Boisduval, 1840	1		1	
8654	Euchoeca	nebulata	Euchoeca nebulata	(Scopoli, 1763)	4	1	5	
8658	Asthena	anseraria	Asthena anseraria	(Herrich-Schäffer, 1855)	10	4	14	
	<b>NOTODONTIDAE</b>							
8698	Clostera	curtula	Clostera curtula	(Linnaeus, 1758)	1		1	
8723	Drymonia	obliterata	Drymonia obliterata	(Esper, 1785)	2	1	3	
8739	Ptilodon	cucullina	Ptilodon cucullina	(Denis & Schiffermüller, 1775)	1		1	
8747	Gluphisia	crenata	Gluphisia crenata	(Esper, 1785)	1	1	2	
8750	Phalera	bucephala	Phalera bucephala	(Linnaeus, 1758)		1	1	
	<b>NOCTUIDAE</b>							
8772	Moma	alpium	Moma alpium	(Osbeck, 1778)	1	1	2	
8789	Craniophora	ligustri	Craniophora ligustri	(Denis & Schiffermüller, 1775)		1	1	
8845	Herminia	tarsicrinalis	Herminia tarsicrinalis	(Knoch, 1782)		3	3	
8846	Herminia	grisealis	Herminia grisealis	(Denis & Schiffermüller, 1775)	12	2	14	
8975	Laspeyria	flexula	Laspeyria flexula	(Denis & Schiffermüller, 1775)	9	2	11	
8994	Hypena	proboscidalis	Hypena proboscidalis	(Linnaeus, 1758)	9	6	15	
9008	Rivula	sericealis	Rivula sericealis	(Scopoli, 1763)	16	5	21	
9045	Diachrysia	chrysitis	Diachrysia chrysitis	(Linnaeus, 1758)	1		1	
9053	Plusia	festucae	Plusia festucae	(Linnaeus, 1758)	1		1	
9454	Hoplodrina	ambigua	Hoplodrina ambigua	(Denis & Schiffermüller, 1775)		1	1	
9456	Charanyca	trigrammica	Charanyca trigrammica	(Hufnagel, 1766)	1		1	
9503	Euplexia	lucipara	Euplexia lucipara	(Linnaeus, 1758)	1		1	
9780	Oligia	strigilis	Oligia strigilis	(Linnaeus, 1758)	1	2	3	Wald: 1 f. aethiops
10002	Mythimna	albipuncta	Mythimna albipuncta	(Denis & Schiffermüller, 1775)	1		1	
10007	Mythimna	pallens	Mythimna pallens	(Linnaeus, 1758)	2	1	3	
10082	Axylia	putris	Axylia putris	(Linnaeus, 1761)	5	4	9	
10199	Xestia	c-nigrum	Xestia c-nigrum	(Linnaeus, 1758)	6	4	10	
10348	Agrotis	exclamationis	Agrotis exclamationis	(Linnaeus, 1758)		2	2	

K & R - Nr.	FAMILIE, Gattung	Art		Autor	1. Wald	2. Waldrand	insges.	Bemerkung
	<b>PANTHEIDAE</b>							
10372	Colocasia	coryli	Colocasia coryli	(Linnaeus, 1758)	1		1	
	<b>LYMANTRIIDAE</b>							
10387	Calliteara	pubibunda	Calliteara pubibunda	(Linnaeus, 1758)	4		4	
	<b>NOLIDAE</b>							
10451	Pseudoips	prasinana	Pseudoips prasinana	(Linnaeus, 1758)		1	1	
	<b>ARCTIIDAE</b>							
10499	Eilema	sororcula	Eilema sororcula	(Hufnagel, 1766)	18	17	35	
10550	Phragmatobia	fuliginosa	Phragmatobia fuliginosa	(Linnaeus, 1758)	2	4	6	
10566	Spilosoma	lutea	Spilosoma lutea	(Hufnagel, 1766)	1		1	
10567	Spilosoma	lubricipeda	Spilosoma lubricipeda	(Linnaeus, 1758)	12	5	17	
	<b>Exemplare insgesamt</b>				<b>225</b>	<b>113</b>	<b>338</b>	
	<b>Arten insgesamt</b>				<b>57</b>	<b>44</b>	<b>66</b>	

**Total Schmetterlinge-Arten: 96**

## Stechmücken und andere Zweiflügler

Georg Artmann-Graf, Daniel Ballmer

Arten	Deutsch Namen	Autor	Familie	1	2	3	4	alle	Bemerkungen zur Art in der Region Olten
Bombylius major	Grosser Wollschweber				x			1	
Dolichopus sp.	Langbeinfliege Gattung	Latreille	Dolichopodidae	x				1	Gattung häufig gefunden
Merodon equestris	Gemeine Narzissenschwebefliege, Gemeine Zwiebschwebefliege	(Fabricius, 1794)	Syrphidae	x				1	häufig gefunden, in den Fallen der WSL nur 2 Individuen
Microdon mutabilis	Rothaarige oder Rotbraune Ameisen- schwebefliege	(Linnaeus, 1758)	Syrphidae		x			1	mässig häufig gefunden
Trypetoptera punctulata	Gepunktete Hornfliege				x			1	
<b>Total</b>				<b>2</b>	<b>3</b>			<b>5</b>	

**Total gezählte Stechmücken und andere Zweiflügler: 5**

## Schnabelfliegen

Daniel Ballmer

Arten	Deutsch Namen	Artengruppe	Name Experte	1	2	3	4	alle
Panorpa communis	Skorpionsfliege	Schnabelfliegen	Daniel Ballmer	x		x	x	3

**Total gezählte Schnabelfliegen: 1**



## Amphibien

Georg Artmann, Daniel Ballmer, Roland Bodenmann

Arten	Deutsch Namen	Autor	Familie	RL-Status	1	2	3	4	alle	Bemerkungen zur Art in der Region Olten
<b>Bombina variegata</b>	<b>Gelbbauchunke</b>	<b>Linnaeus</b>	<b>Discoglossidae</b>	<b>EN</b>	x	x			2	
<b>Hyla arborea</b>	<b>Laubfrosch</b>			<b>EN</b>	x				1	
<b>Hylea arborea</b>	<b>Europäischer Laubfrosch</b>			<b>EN</b>	x					
<b>Pelophylax esculentus</b>	<b>Teichfrosch</b>			<b>NT</b>		x			1	
<b>Pelophylax lessonae</b>	<b>Kleiner Wasserfrosch</b>			<b>NT</b>	x	x			2	
Pelophylax sp.	Wasserfrosch-Komplex				x					
Rana esculenta	Wasserfrosch	Pall.	Ranidae		x	x			2	häufig beobachtet
Rana ridibunda	Seefrosch	Pall.	Ranidae			x			1	selten gefunden und meist unsicher bestimmt
Rana temporaria	Grasfrosch (Larven)	Linnaeus	Ranidae		x				1	häufig gefunden

**Total gezählte Amphibienarten: 9**

## Reptilien

Georg Artmann, Roland Bodenmann, Andreas Freuler

Arten	Deutsch Namen	Familie	RL-Status	Artengruppe	1	2	3	4	alle	Bemerkungen zur Art in der Region Olten
Lacerta agilis	Zauneidechse	Lacertidae	VU	Reptil, Wirbeltiere	x				1	
Lacerta cf. Podarcis non det.	Mauereidechse (Vermutung)	Lacertidae	LC	Reptil, Wirbeltiere		x			1	sehr häufig beobachtet
<b>Natrix natrix</b>	<b>Ringelnatter</b>	<b>Colubridae</b>	<b>EN</b>	<b>Reptil</b>						

**Total gezählte Reptilienarten: 3**

## Säugetiere

Daniel Ballmer

Arten	Deutsch Namen	RL-Status	1	2	3	4	alle
Apodemus flavicollis	Gelbhalsmaus	LC			x		1
<b>Castor fiber</b>	<b>Biber (Frassspuren)</b>	<b>CR</b>				x	1

**Total gezählte Säugetierarten: 2**

# Vögel

Therese Aegerter, Daniel Ballmer, Eveline Schürmann

Arten	Deutsch Namen	RL-Status	1	2	3	4	alle
Accipiter gentilis	Habicht	LC	x				1
Acrocephalus palustris oder scirpaceus	Sumpf- oder Teichrohrsänger	LC		x	x	x	3
Acrocephalus scirpaceus	Teichrohrsänger	LC		x			1
Anas platyrhynchos	Stockente	LC	x			x	2
Apus apus	Mauersegler	NT				x	1
Ardea cinerea	Graureiher	LC		x			1
Buteo buteo	Mäusebussard	LC			x		1
Carduelis chloris	Grünfink	LC				x	1
Certhia brachydactyla	Gartenbaumläufer	LC	x	x			2
<b>Ciconia ciconia</b>	<b>Weisstorch</b>	<b>VU</b>	<b>x</b>				<b>1</b>
Columba palumbus	Ringeltaube	LC	x	x	x	x	4
Corvus corax	Kolkrabe	LC	x				1
Corvus corone corone	Rabenkrähe	LC		x	x	x	3
Dendrocopos major	Buntspecht	LC	x	x	x	x	4
Dryocopus martius	Schwarzspecht	LC	x				1
Erithacus rubecula	Rotkehlchen	LC	x	x	x	x	4
<b>Falco subbuteo</b>	<b>Baumfalke</b>	<b>NT</b>				<b>x</b>	<b>1</b>
<b>Falco tinnunculus</b>	<b>Turmfalke</b>	<b>NT</b>	<b>x</b>				<b>1</b>
Ficedula hypoleuca	Trauerschnäpper	LC		x			1
Fringilla coelebs	Buchfink	LC	x	x	x	x	4
Fulica atra	Blässhuhn	LC		x			1
Garrulus glandarius	Eichelhäher	LC	x		x		2
Hirundo rustica	Rauchschwalbe	LC		x			1
<b>Larus michahellis</b>	<b>Mittelmeermöwe</b>	<b>NT</b>				<b>x</b>	<b>1</b>
<b>Mergus merganser</b>	<b>Gänsesäger</b>	<b>VU</b>				<b>x</b>	<b>1</b>
Milvus migrans	Schwarzmilan	LC	x				1
Milvus milvus	Rotmilan	LC	x	x	x		3
Motacilla alba	Bachstelze	LC	x	x		x	3

Arten	Deutsch Namen	RL-Status	1	2	3	4	alle
Muscicapa striata	Grauschnäpper	LC			x	x	2
Oriolus oriolus	Pirol	LC	x	x	x		3
Parus caeruleus	Blaumeise	LC	x				1
Parus major	Kohlmeise	LC	x		x	x	3
Phalacrocorax carbo	Kormoran	LC				x	1
Phylloscopus collybita	Zilpzalp	LC	x	x	x		3
<b>Phylloscopus trochilus</b>	<b>Fitis</b>	<b>NT</b>			<b>x</b>	<b>x</b>	<b>2</b>
Pica pica	Elster	LC	x				1
Regulus ignicapilla	Sommergoldhähnchen	LC			x		1
Sitta europaea	Kleiber	LC		x			1
Streptopelia decaocto	Türkentaube	LC				x	1
Sturnus vulgaris	Star	LC	x	x		x	3
Sylvia atricapilla	Mönchsgrasmücke	LC	x	x	x	x	4
<b>Sylvia borin</b>	<b>Gartengrasmücke</b>	<b>NT</b>	<b>x</b>	<b>x</b>	<b>x</b>		<b>3</b>
Troglodytes troglodytes	Zaunkönig	LC		x	x	x	3
Turdus merula	Amsel	LC	x	x	x	x	4
<b>Turdus pilaris</b>	<b>Wacholderdrossel</b>	<b>VU</b>		<b>x</b>	<b>x</b>	<b>x</b>	<b>3</b>
	<b>Total</b>		<b>24</b>	<b>23</b>	<b>20</b>	<b>23</b>	<b>90</b>

**Total gezählte Vögel: 45**